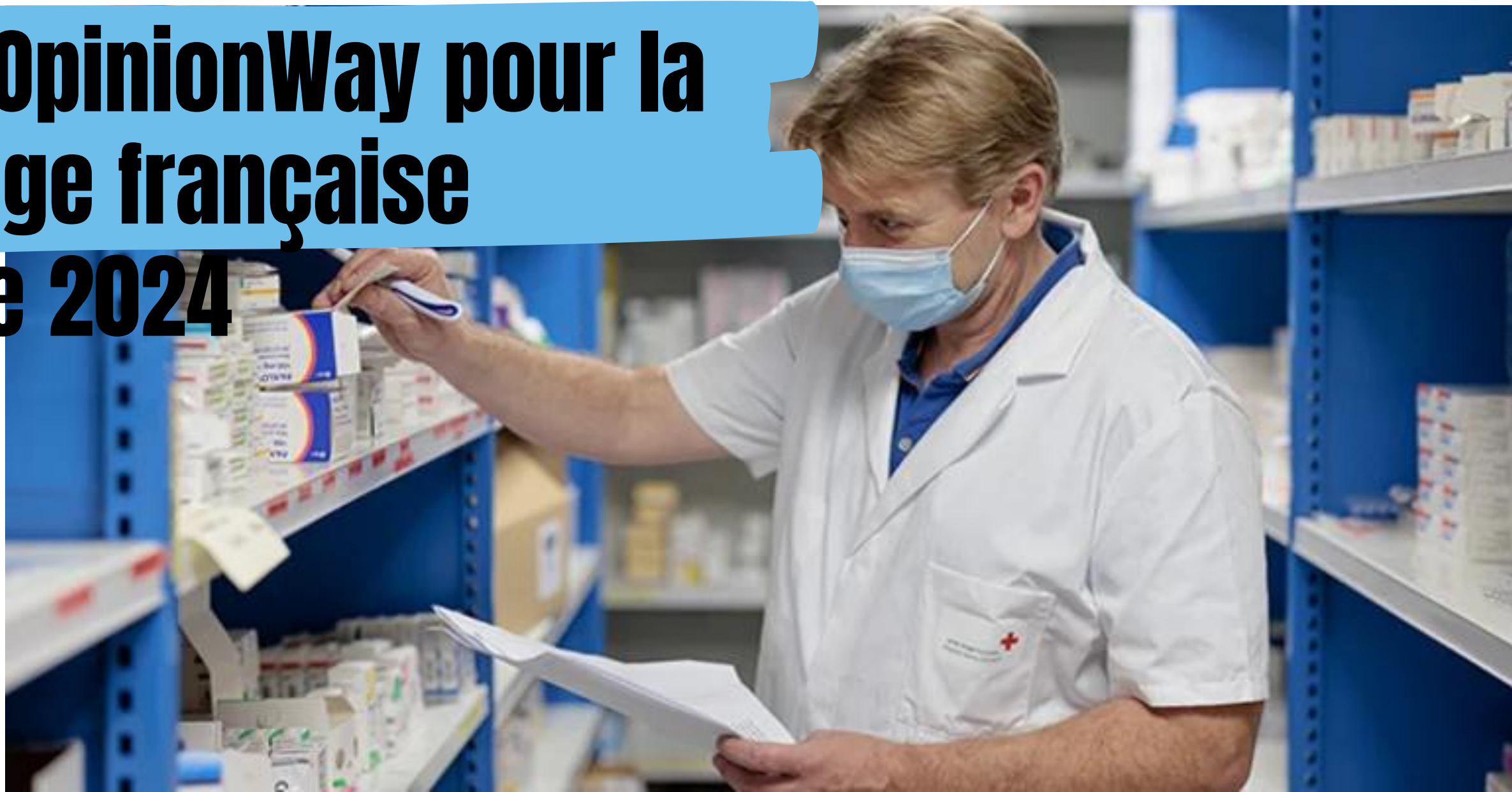


**Sondage OpinionWay pour la  
Croix-Rouge française  
Décembre 2024**



# La méthodologie



# LA MÉTHODOLOGIE

- Étude réalisée auprès d'un échantillon de **1 044 personnes** représentatif de la population française âgée de 18 ans et plus, constitué selon la méthode des quotas, au regard des critères de sexe, d'âge, de statut d'activité, de région de résidence et catégorie d'agglomération.
- Mode d'interrogation : L'échantillon a été interrogé en ligne sur système CAWI (Computer Assisted Web Interview).
- Dates de terrain : les interviews ont été réalisées **du 22 au 29 novembre 2024**.
- OpinionWay a réalisé cette enquête en appliquant les procédures et règles de la norme ISO 20252.

Toute publication totale ou partielle doit impérativement utiliser la mention complète suivante :

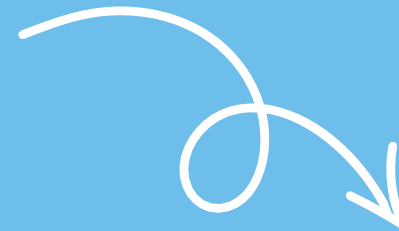
« **Sondage OpinionWay pour la Croix-Rouge française** »

et aucune reprise de l'enquête ne pourra être dissociée de cet intitulé.

# Les résultats



# La perception des Français concernant leur santé



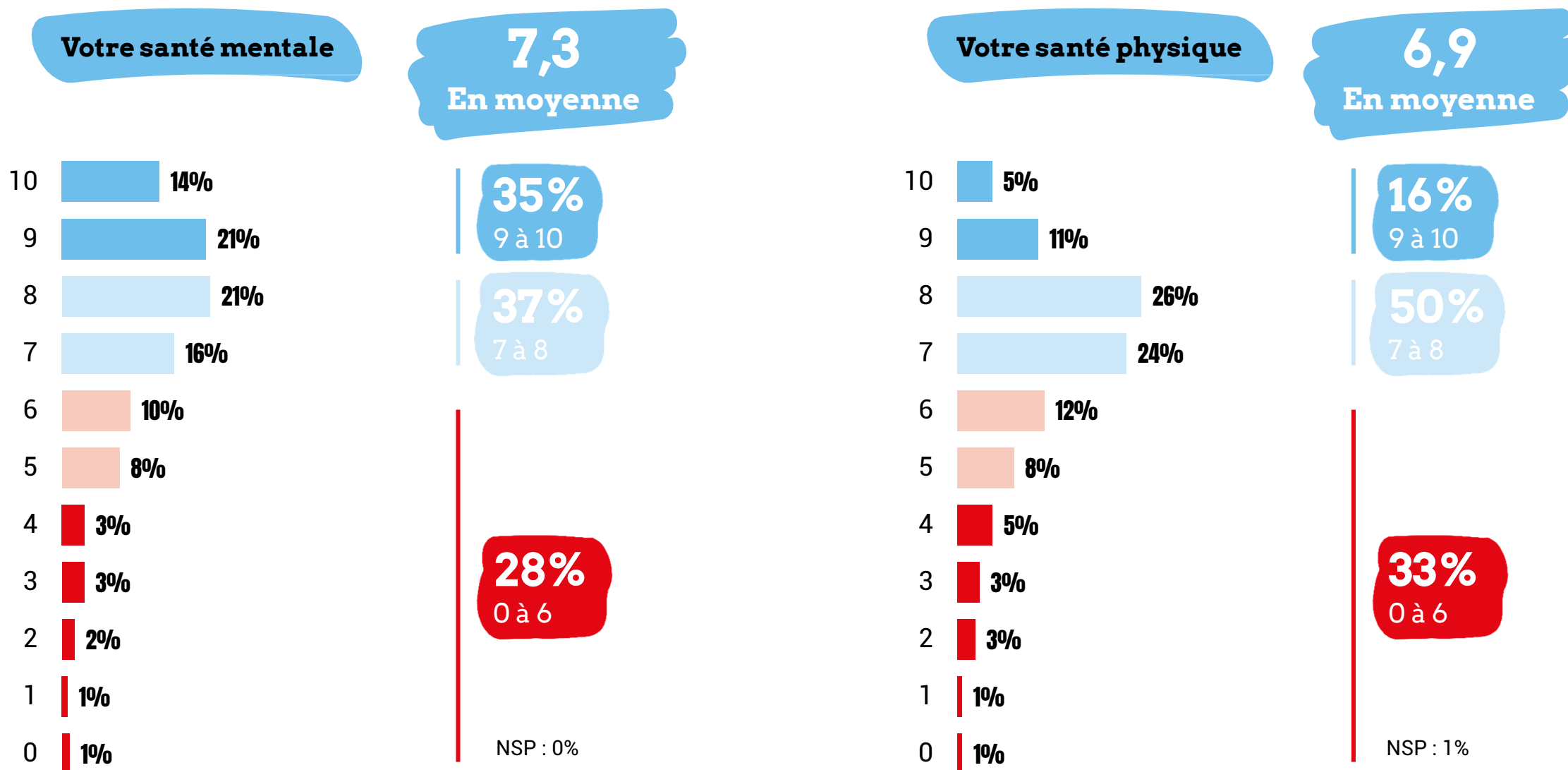
1

# L'ÉVALUATION DE SA SANTÉ MENTALE ET PHYSIQUE



1044 personnes

Q1. Vous personnellement, sur une échelle de 0 à 10, comment évalueriez-vous... ?



# L'ÉVALUATION DE SA SANTÉ MENTALE



1044 personnes

**Q1. Vous personnellement, sur une échelle de 0 à 10, comment évalueriez-vous... ?**

**Votre santé mentale**

	Total	Sexe		Age					Statut		
		Homme	Femme	18 à 24 ans	25 à 34 ans	35 à 49 ans	50 à 64 ans	65 ans et plus	CSP+	CSP-	Inactif
Sous-total 9 à 10	35%	40%	30%	17%	19%	25%	41%	52%	30%	25%	44%
Sous-total 7 à 8	37%	37%	38%	41%	39%	40%	33%	34%	34%	43%	36%
Sous-total 0 à 6	28%	23%	32%	42%	41%	34%	25%	14%	36%	31%	19%
Moyenne	7,3	7,6	7,1	6,5	6,6	7,0	7,6	8,2	7,0	7,0	7,7

# L'ÉVALUATION DE SA SANTÉ PHYSIQUE



1044 personnes

**Q1. Vous personnellement, sur une échelle de 0 à 10, comment évalueriez-vous... ?**

**Votre santé physique**

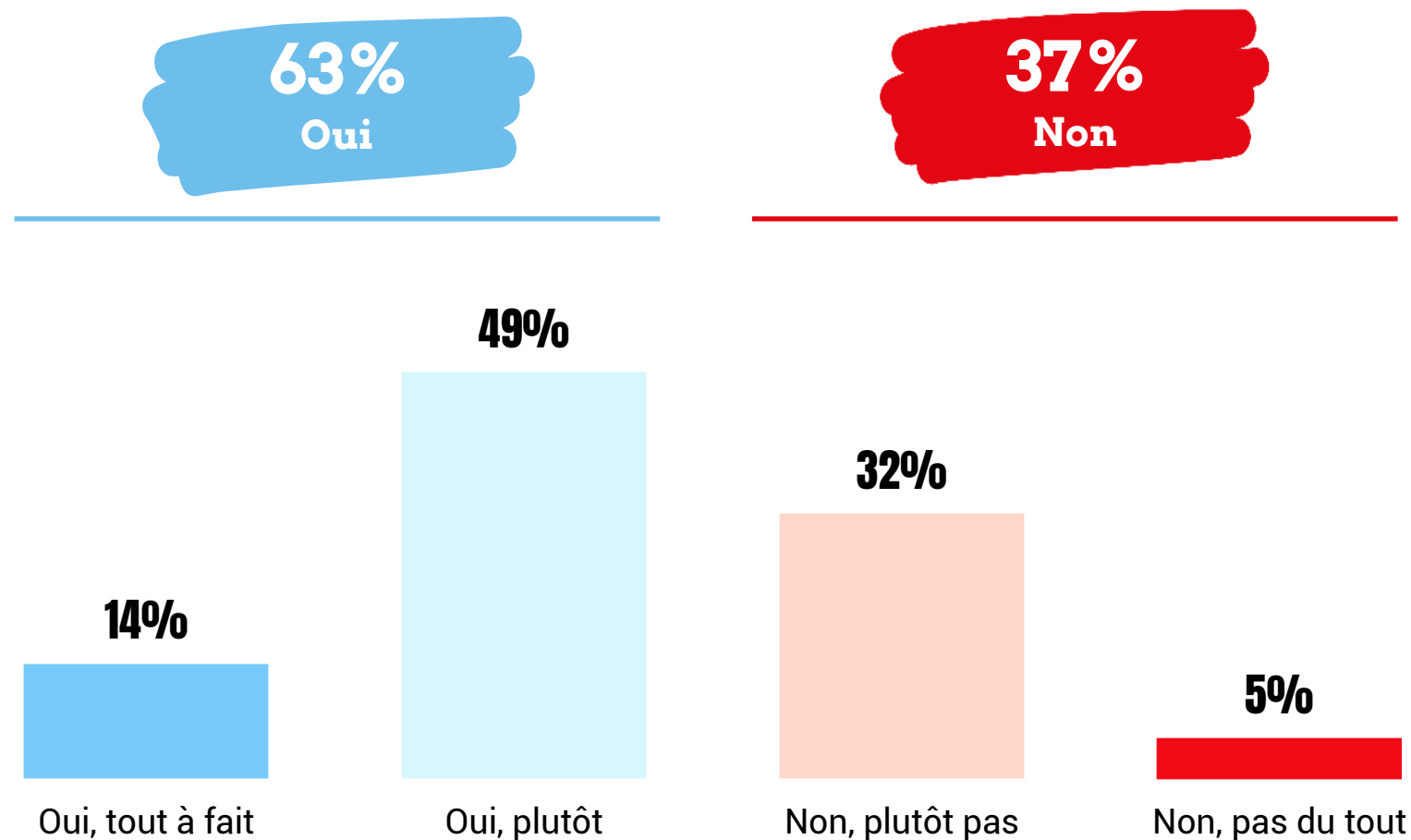
	Total	Sexe		Age					Statut		
		Homme	Femme	18 à 24 ans	25 à 34 ans	35 à 49 ans	50 à 64 ans	65 ans et plus	CSP+	CSP-	Inactif
Sous-total 9 à 10	16%	18%	14%	23%	17%	16%	16%	15%	17%	16%	16%
Sous-total 7 à 8	50%	50%	50%	44%	45%	51%	52%	53%	52%	49%	50%
Sous-total 0 à 6	33%	31%	35%	33%	35%	32%	31%	32%	31%	33%	33%
Moyenne	6,9	7,0	6,8	7,0	6,8	6,8	6,9	6,9	7,0	6,8	6,8

# LE SENTIMENT DE PRENDRE SOIN DE SOI



1044 personnes

Q2. Avez-vous le sentiment de prendre suffisamment soin de vous ?



# LE SENTIMENT DE PRENDRE SOIN DE SOI



1044 personnes

## Q2. Avez-vous le sentiment de prendre suffisamment soin de vous ?

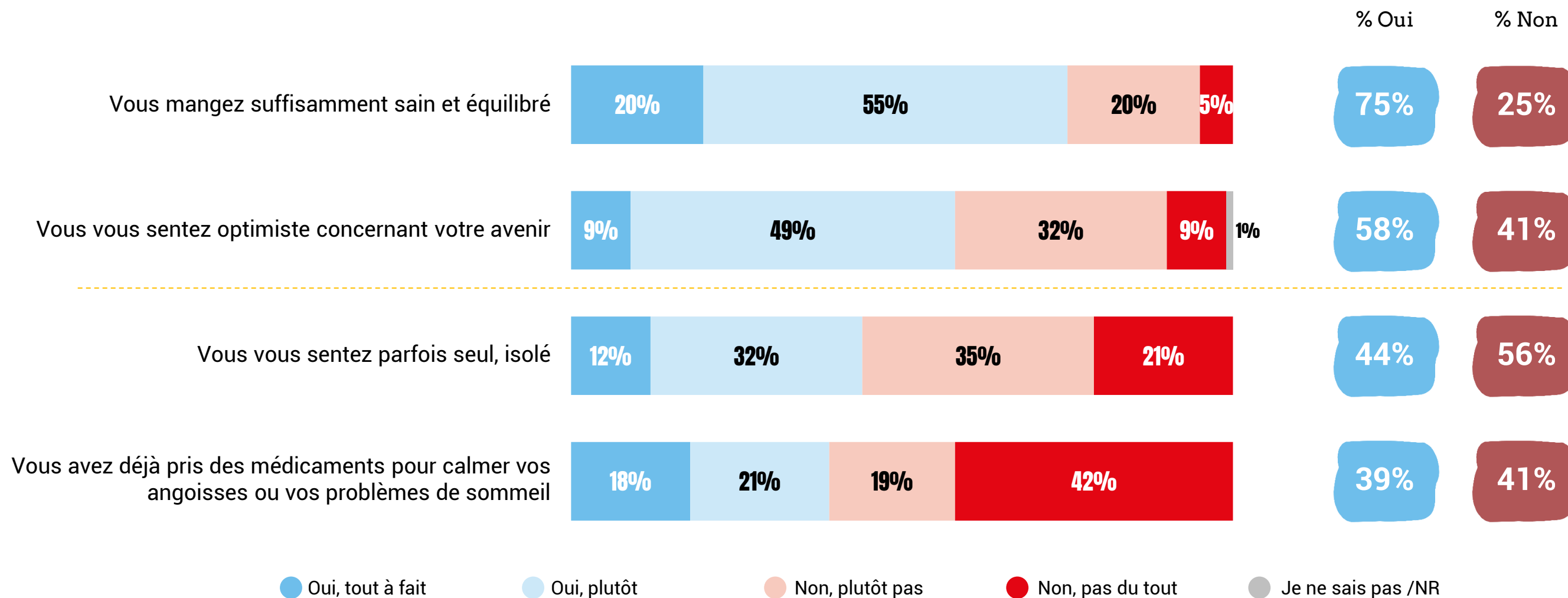
	Total	Sexe		Age					Statut		
		Homme	Femme	18 à 24 ans	25 à 34 ans	35 à 49 ans	50 à 64 ans	65 ans et plus	CSP+	CSP-	Inactif
<b>Sous-total Oui</b>	<b>63%</b>	<b>68%</b>	<b>58%</b>	<b>61%</b>	<b>54%</b>	<b>49%</b>	<b>63%</b>	<b>80%</b>	<b>53%</b>	<b>53%</b>	<b>76%</b>
...Oui, tout à fait	14%	16%	12%	16%	9%	10%	12%	20%	12%	11%	16%
...Oui, plutôt	49%	52%	46%	45%	45%	39%	51%	60%	41%	42%	60%
<b>Sous-total Non</b>	<b>37%</b>	<b>32%</b>	<b>41%</b>	<b>39%</b>	<b>46%</b>	<b>51%</b>	<b>37%</b>	<b>18%</b>	<b>47%</b>	<b>47%</b>	<b>23%</b>
...Non, plutôt pas	32%	27%	36%	35%	41%	42%	31%	17%	41%	39%	21%
...Non, pas du tout	5%	5%	5%	4%	5%	9%	6%	1%	6%	8%	2%

# LA PERCEPTION DE SA SANTÉ



1044 personnes

**Q9. Etes-vous concerné ou non par les affirmations suivantes ?**



# LA PERCEPTION DE SA SANTÉ

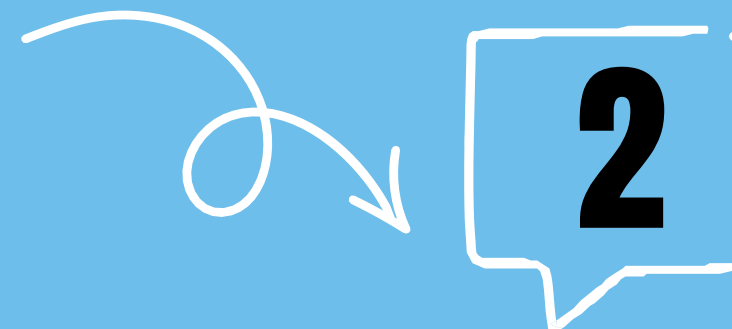


1044 personnes

**Q9. Etes-vous concerné ou non par les affirmations suivantes ?**

	Oui	Sexe		Age					Statut		
		Homme	Femme	18 à 24 ans	25 à 34 ans	35 à 49 ans	50 à 64 ans	65 ans et plus	CSP+	CSP-	Inactif
Vous mangez suffisamment sain et équilibré	<b>75%</b>	76%	73%	72%	67%	<b>67%</b>	72%	<b>89%</b>	72%	<b>67%</b>	<b>81%</b>
Vous vous sentez optimiste concernant votre avenir	<b>58%</b>	61%	55%	<b>69%</b>	62%	55%	51%	60%	59%	53%	61%
Vous vous sentez parfois seul, isolé	<b>44%</b>	<b>38%</b>	49%	<b>64%</b>	52%	46%	39%	<b>33%</b>	45%	45%	41%
Vous avez déjà pris des médicaments pour calmer vos angoisses ou vos problèmes de sommeil	<b>39%</b>	<b>32%</b>	<b>44%</b>	49%	<b>47%</b>	43%	35%	<b>28%</b>	42%	43%	32%

# La perception des professionnels de la santé et l'information en matière de santé

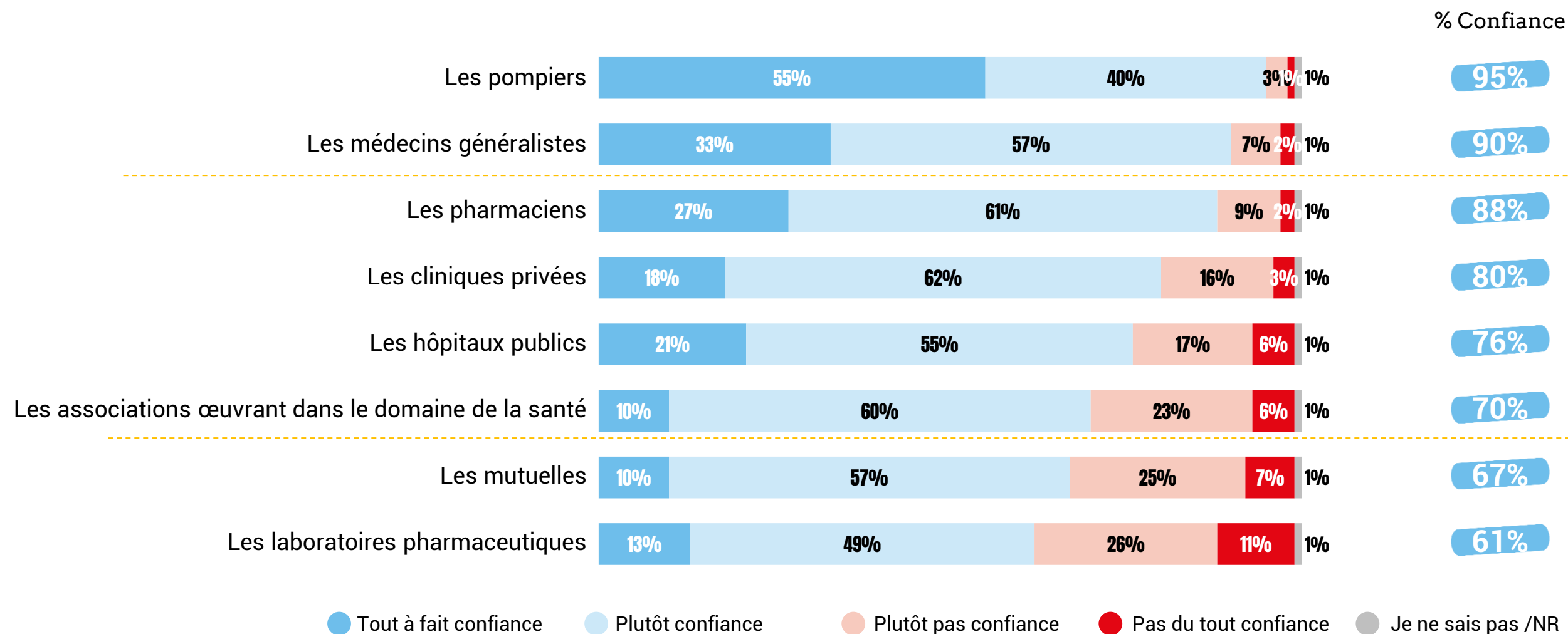


# LA CONFIANCE ACCORDÉE AUX DIFFÉRENTS PROFESSIONNELS DE SANTÉ



1044 personnes

**Q3. D'une manière générale, avez-vous confiance ou pas confiance dans les acteurs de la santé suivants ?**



# LA CONFIANCE ACCORDÉE AUX DIFFÉRENTS PROFESSIONNELS DE SANTÉ



1044 personnes

**Q3. D'une manière générale, avez-vous confiance ou pas confiance dans les acteurs de la santé suivants ?**

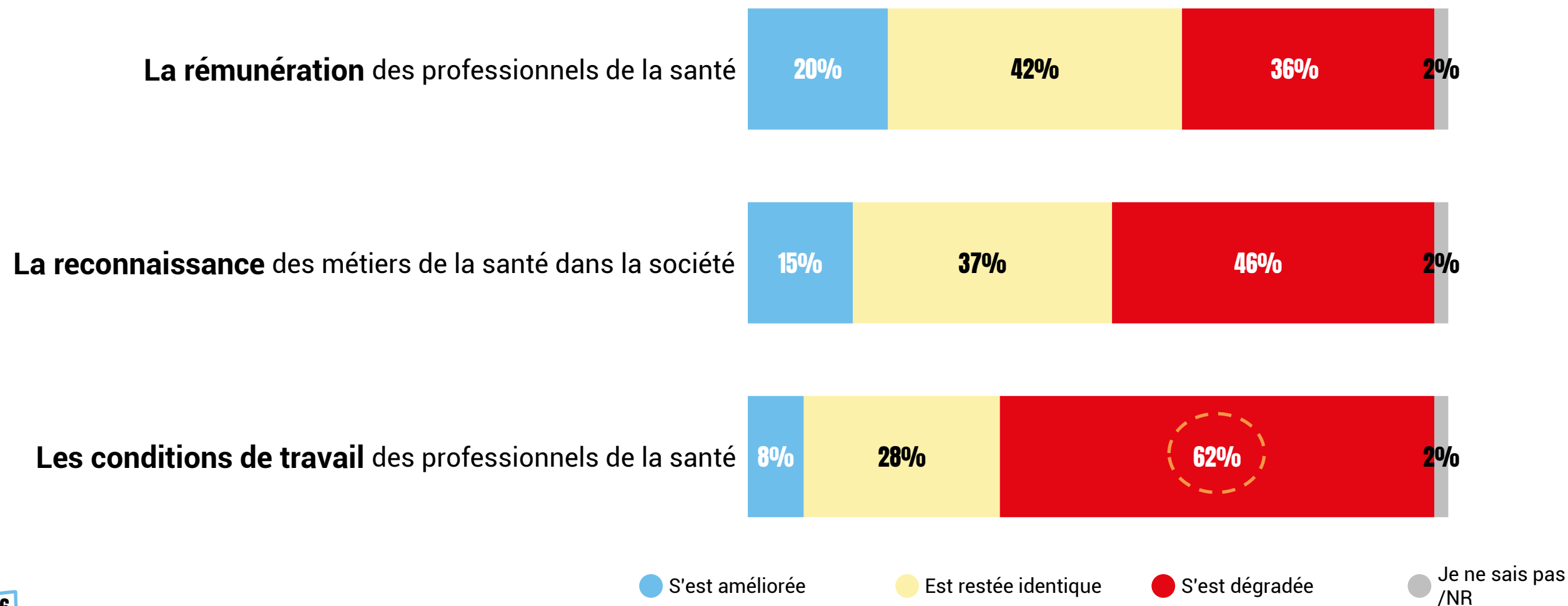
	Confiance	Sexe		Age					Statut		
		Homme	Femme	18 à 24 ans	25 à 34 ans	35 à 49 ans	50 à 64 ans	65 ans et plus	CSP+	CSP-	Inactif
Les pompiers	<b>95%</b>	96%	94%	93%	<b>86%</b>	95%	97%	<b>100%</b>	92%	96%	97%
Les médecins généralistes	<b>90%</b>	91%	88%	87%	85%	88%	90%	<b>94%</b>	89%	89%	91%
Les pharmaciens	<b>88%</b>	89%	87%	84%	87%	84%	91%	<b>93%</b>	88%	87%	90%
Les cliniques privées	<b>80%</b>	82%	79%	81%	<b>70%</b>	80%	82%	85%	76%	81%	83%
Les hôpitaux publics	<b>76%</b>	<b>81%</b>	71%	73%	<b>66%</b>	69%	77%	<b>87%</b>	75%	72%	80%
Les associations œuvrant dans le domaine de la santé	<b>70%</b>	71%	70%	77%	73%	69%	66%	72%	69%	71%	71%
Les mutuelles	<b>67%</b>	71%	63%	68%	61%	61%	67%	<b>75%</b>	64%	64%	72%
Les laboratoires pharmaceutiques	<b>62%</b>	63%	60%	67%	58%	56%	62%	65%	55%	62%	66%

# LE REGARD SUR LES PROFESSIONNELS DE LA SANTÉ



1044 personnes

Q4. Pour chacun des éléments suivants, indiquez si selon vous, au cours des dernières années, la situation en France...



# LE REGARD SUR LES PROFESSIONNELS DE LA SANTÉ



1044 personnes

**Q4. Pour chacun des éléments suivants, indiquez si selon vous, au cours des dernières années, la situation en France...**

	S'est améliorée	Sexe		Age					Statut		
		Homme	Femme	18 à 24 ans	25 à 34 ans	35 à 49 ans	50 à 64 ans	65 ans et plus	CSP+	CSP-	Inactif
La rémunération des professionnels de la santé	<b>20%</b>	<b>26%</b>	<b>15%</b>	16%	26%	20%	20%	19%	23%	20%	19%
La reconnaissance des métiers de la santé dans la société	<b>15%</b>	16%	15%	21%	21%	12%	14%	13%	16%	15%	15%
Les conditions de travail des professionnels de la santé	<b>8%</b>	11%	5%	8%	<b>16%</b>	8%	6%	4%	9%	8%	7%

	S'est dégradée	Sexe		Age					Statut		
		Homme	Femme	18 à 24 ans	25 à 34 ans	35 à 49 ans	50 à 64 ans	65 ans et plus	CSP+	CSP-	Inactif
Les conditions de travail des professionnels de la santé	<b>62%</b>	59%	65%	<b>50%</b>	54%	61%	64%	<b>71%</b>	61%	60%	65%
La reconnaissance des métiers de la santé dans la société	<b>46%</b>	44%	47%	<b>25%</b>	41%	45%	50%	<b>54%</b>	43%	47%	47%
La rémunération des professionnels de la santé	<b>36%</b>	<b>30%</b>	41%	31%	37%	32%	36%	39%	34%	35%	38%

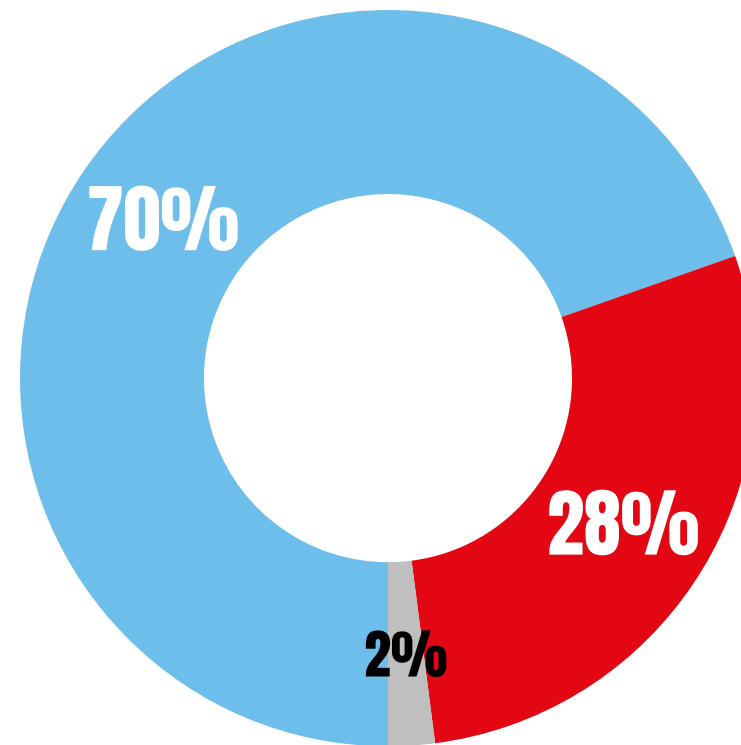
# LA PRISE EN COMPTE DE SON AVIS LORS DES CHOIX À RÉALISER AU SUJET DE SA SANTÉ



1044 personnes

Q7. Lorsque des choix à propos de votre santé (traitements, examens à effectuer, vaccination...) sont à prendre, généralement, diriez-vous que votre avis est plutôt bien ou plutôt pas assez pris en compte par les professionnels de santé ?

Plutôt **bien**  
pris en compte



Plutôt **pas assez**  
pris en compte

NSP

# LA PRISE EN COMPTE DE SON AVIS LORS DES CHOIX À RÉALISER AU SUJET DE SA SANTÉ



1044 personnes

**Q7. Lorsque des choix à propos de votre santé (traitements, examens à effectuer, vaccination...) sont à prendre, généralement, diriez-vous que votre avis est plutôt bien ou plutôt pas assez pris en compte par les professionnels de santé ?**

	Total	Sexe		Age					Statut		
		Homme	Femme	18 à 24 ans	25 à 34 ans	35 à 49 ans	50 à 64 ans	65 ans et plus	CSP+	CSP-	Inactif
Plutôt bien pris en compte	<b>70%</b>	<b>76%</b>	<b>64%</b>	67%	68%	66%	70%	74%	72%	64%	72%
Plutôt pas assez pris en compte	<b>28%</b>	<b>22%</b>	<b>34%</b>	27%	30%	32%	29%	24%	27%	33%	26%

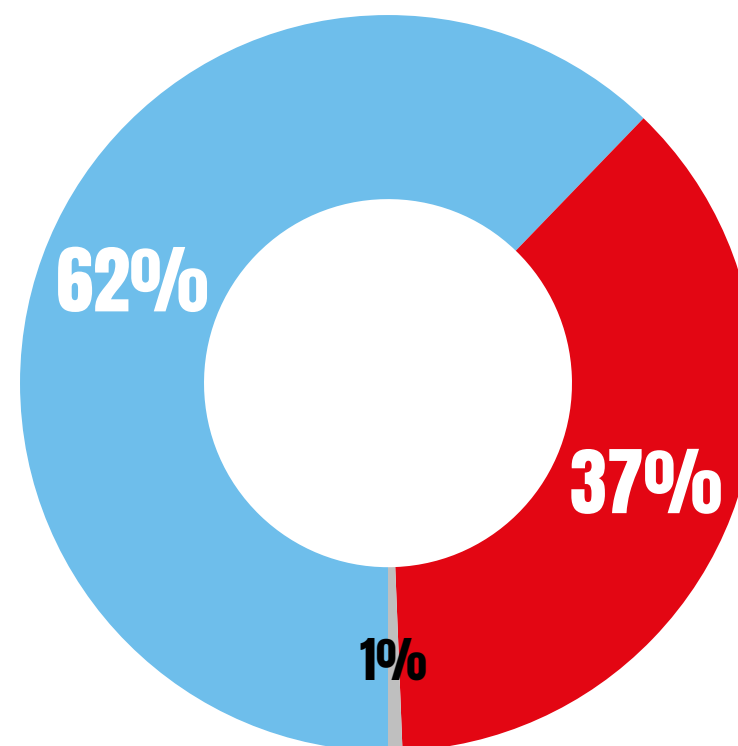
# LE SENTIMENT D'ÊTRE SUFFISAMMENT INFORMÉ SUR LA PRÉVENTION EN MATIÈRE DE SANTÉ



1044 personnes

**Q8. Avez-vous le sentiment d'être suffisamment ou insuffisamment informé sur la prévention en matière de santé (par exemple l'existence d'examens préventifs de santé pris en charge, dépistages...)?**

Suffisamment  
informé



Insuffisamment  
informé

NSP

# LE SENTIMENT D'ÊTRE SUFFISAMMENT INFORMÉ SUR LA PRÉVENTION EN MATIÈRE DE SANTÉ

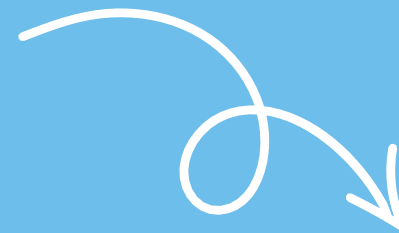


1044 personnes

**Q8. Avez-vous le sentiment d'être suffisamment ou insuffisamment informé sur la prévention en matière de santé (par exemple l'existence d'examens préventifs de santé pris en charge, dépistages...)?**

	Total	Sexe		Age					Statut		
		Homme	Femme	18 à 24 ans	25 à 34 ans	35 à 49 ans	50 à 64 ans	65 ans et plus	CSP+	CSP-	Inactif
Suffisamment informé	62%	65%	60%	56%	46%	54%	68%	76%	57%	56%	70%
Insuffisamment informé	37%	34%	40%	44%	54%	44%	32%	23%	42%	44%	29%

# **Les Français et l'accès aux soins**



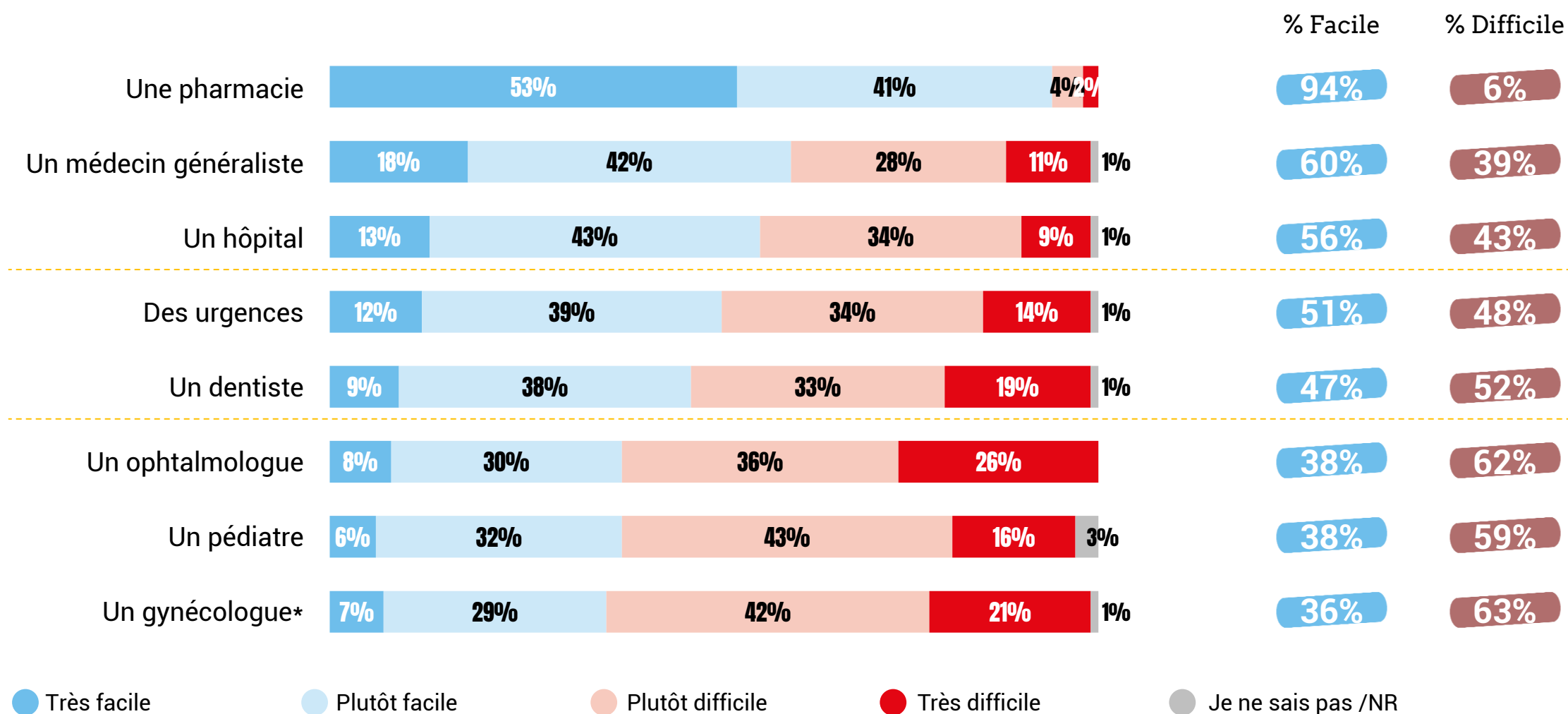
**3**

# LA FACILITÉ D'ACCÈS AUX PROFESSIONNELS DE SANTÉ



1044 personnes

**Q15. Diriez-vous qu'il est facile ou difficile d'obtenir un rendez-vous avec les professionnels et structures de santé suivants près de chez vous ?**



\*Item posé uniquement aux femmes, soit 51% de l'échantillon (546 personnes)

# LA FACILITÉ D'ACCÈS AUX PROFESSIONNELS DE SANTÉ



1044 personnes

**Q15. Diriez-vous qu'il est facile ou difficile d'obtenir un rendez-vous avec les professionnels et structures de santé suivants près de chez vous ?**

	Facile	Sexe		Age					Statut		
		Homme	Femme	18 à 24 ans	25 à 34 ans	35 à 49 ans	50 à 64 ans	65 ans et plus	CSP+	CSP-	Inactif
Une pharmacie	94%	96%	92%	87%	89%	92%	96%	99%	93%	93%	95%
Un médecin généraliste	60%	64%	56%	61%	61%	50%	59%	69%	57%	55%	64%
Un hôpital	56%	61%	51%	66%	55%	52%	47%	63%	52%	53%	60%
Des urgences	51%	55%	47%	61%	51%	48%	46%	53%	51%	47%	53%
Un dentiste	47%	53%	41%	49%	47%	43%	41%	56%	53%	37%	50%
Un ophtalmologue	38%	44%	32%	37%	44%	37%	34%	39%	42%	33%	38%
Un pédiatre	38%	42%	33%	45%	41%	37%	37%	33%	39%	38%	35%
Un gynécologue*	36%	-	36%	49%	41%	31%	29%	32%	33%	36%	36%

\*Item posé uniquement aux femmes, soit 51% de l'échantillon (546 personnes)

XX% / XX% : Différences significativement inférieures / supérieures par rapport au total

# LA FACILITÉ D'ACCÈS AUX PROFESSIONNELS DE SANTÉ



1044 personnes

**Q15. Diriez-vous qu'il est facile ou difficile d'obtenir un rendez-vous avec les professionnels et structures de santé suivants près de chez vous ?**

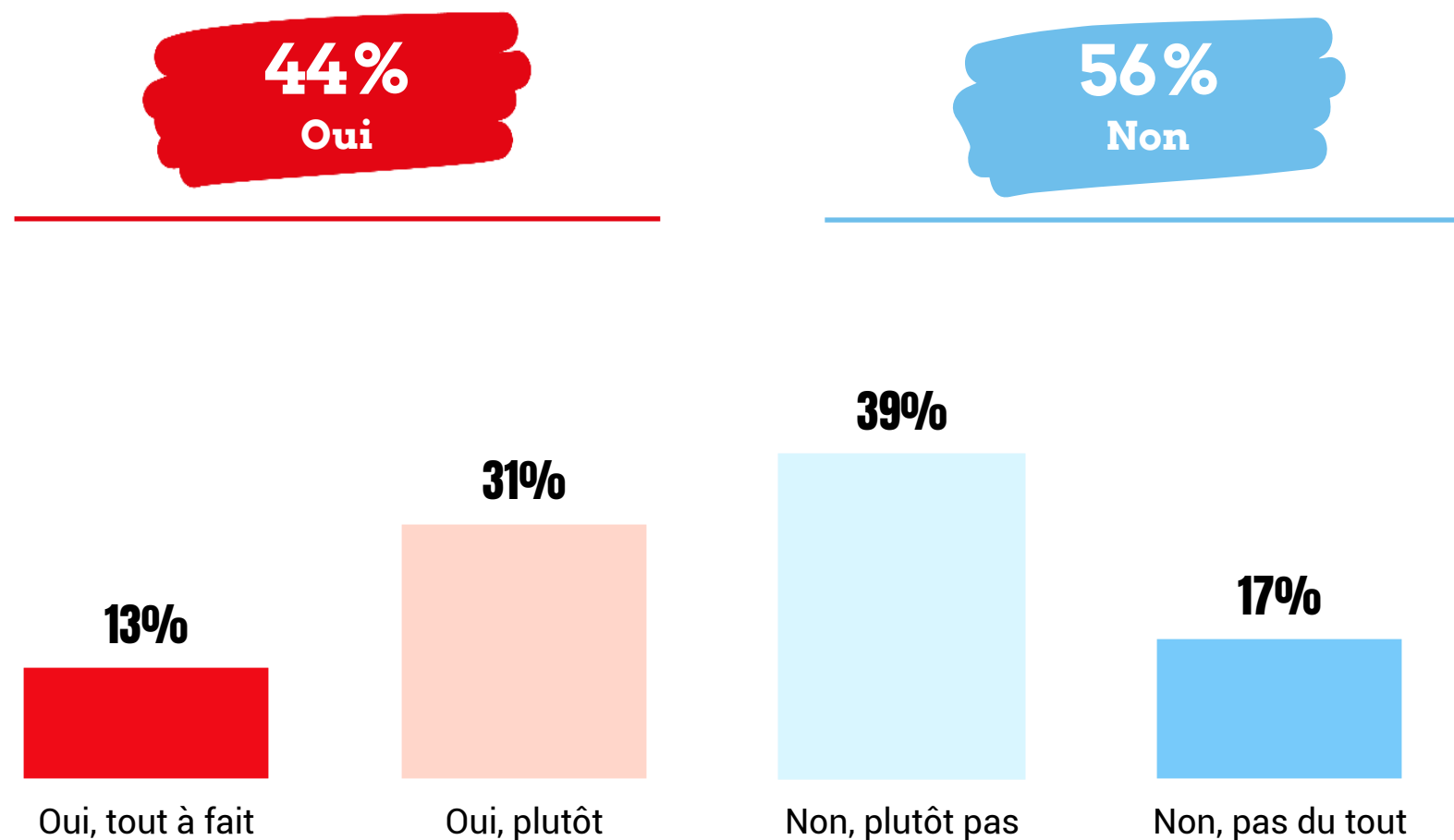
	Facile	Région UDA					Catégorie d'agglomération				
		Ile-de-France	Nord-Ouest	Nord Est	Sud-Ouest	Sud Est	Commune rurale	2000 a 19 999 habitants	20 000 à 99 999 habitants	Plus de 100 000 habitants	Agglomération parisienne
Une pharmacie	94%	93%	94%	91%	97%	94%	92%	94%	89%	97%	95%
Un médecin généraliste	60%	61%	53%	65%	63%	59%	52%	56%	54%	67%	64%
Un hôpital	56%	51%	51%	58%	57%	59%	43%	53%	60%	65%	54%
Des urgences	51%	49%	47%	52%	54%	52%	41%	50%	47%	60%	50%
Un dentiste	47%	61%	30%	50%	52%	47%	31%	43%	44%	52%	63%
Un ophtalmologue	38%	48%	32%	38%	37%	36%	29%	32%	37%	40%	52%
Un pédiatre	38%	39%	34%	43%	38%	34%	28%	34%	37%	46%	41%
Un gynécologue*	36%	36%	31%	40%	37%	35%	28%	33%	39%	42%	35%

# LE SENTIMENT DE VIVRE DANS UN **DÉSERT MÉDICAL**



1044 personnes

Q14. Aujourd'hui, avez-vous le sentiment de vivre dans un désert médical ?



# LE SENTIMENT DE VIVRE DANS UN **DÉSERT MÉDICAL**



1044 personnes

**Q14. Aujourd'hui, avez-vous le sentiment de vivre dans un désert médical ?**

	Total	Sexe		Age					Statut		
		Homme	Femme	18 à 24 ans	25 à 34 ans	35 à 49 ans	50 à 64 ans	65 ans et plus	CSP+	CSP-	Inactif
<b>Sous-total Oui</b>	<b>44%</b>	<b>40%</b>	<b>48%</b>	<b>36%</b>	<b>56%</b>	<b>47%</b>	<b>46%</b>	<b>35%</b>	<b>44%</b>	<b>51%</b>	<b>40%</b>
...Oui, tout à fait	13%	13%	14%	11%	16%	15%	15%	9%	15%	17%	10%
...Oui, plutôt	31%	27%	34%	25%	40%	32%	31%	26%	29%	34%	30%
<b>Sous-total Non</b>	<b>56%</b>	<b>60%</b>	<b>52%</b>	<b>64%</b>	<b>44%</b>	<b>53%</b>	<b>53%</b>	<b>65%</b>	<b>56%</b>	<b>49%</b>	<b>60%</b>
...Non, plutôt pas	39%	40%	38%	43%	30%	36%	41%	44%	38%	36%	42%
...Non, pas du tout	17%	20%	14%	21%	14%	17%	12%	21%	18%	13%	18%

# LE SENTIMENT DE VIVRE DANS UN DÉSERT MÉDICAL



1044 personnes

**Q14. Aujourd'hui, avez-vous le sentiment de vivre dans un désert médical ?**

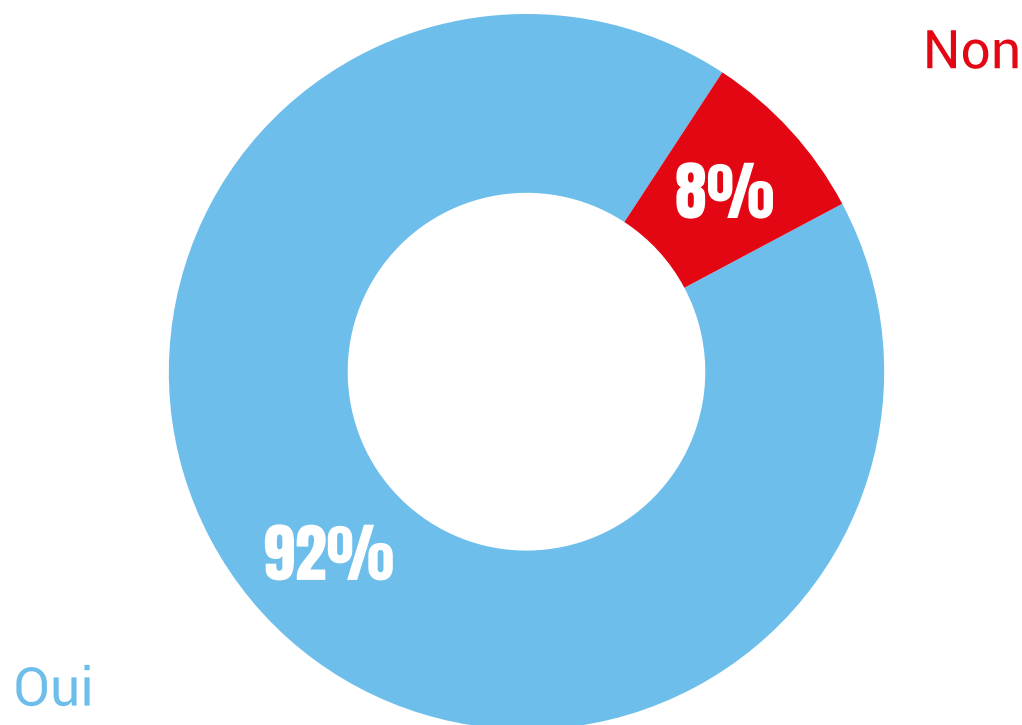
	Total	Région UDA					Catégorie d'agglomération				
		Ile-de-France	Nord-Ouest	Nord Est	Sud-Ouest	Sud Est	Commune rurale	2000 à 19 999 habitants	20 000 à 99 999 habitants	Plus de 100 000 habitants	Agglomération parisienne
<b>Sous-total Oui</b>	<b>44%</b>	<b>37%</b>	<b>53%</b>	<b>42%</b>	<b>40%</b>	<b>44%</b>	<b>63%</b>	<b>49%</b>	<b>49%</b>	<b>30%</b>	<b>36%</b>
...Oui, tout à fait	13%	12%	16%	13%	9%	13%	22%	13%	16%	7%	12%
...Oui, plutôt	31%	25%	37%	29%	31%	31%	41%	36%	33%	23%	24%
<b>Sous-total Non</b>	<b>56%</b>	<b>63%</b>	<b>47%</b>	<b>58%</b>	<b>60%</b>	<b>56%</b>	<b>37%</b>	<b>51%</b>	<b>51%</b>	<b>70%</b>	<b>64%</b>
...Non, plutôt pas	39%	41%	35%	43%	38%	38%	27%	39%	38%	47%	40%
...Non, pas du tout	17%	22%	12%	15%	22%	18%	10%	12%	13%	23%	24%

# LA PRÉSENCE D'UN MÉDECIN TRAITANT ET LES RAISONS DE NE PAS EN AVOIR UN



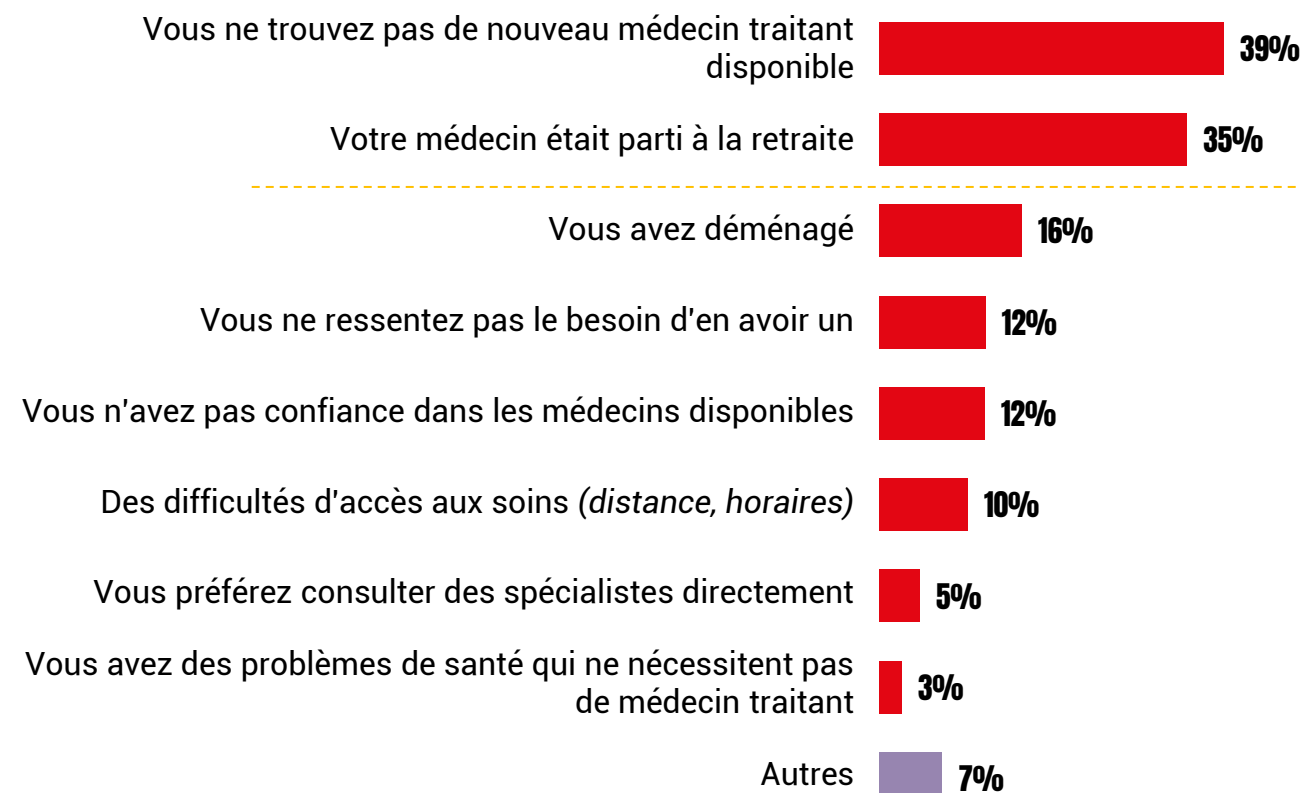
1044 personnes

**Q11. Vous personnellement, avez-vous un médecin traitant ?**



**Q12. Pour quelles raisons n'avez-vous pas de médecin traitant ?**

Question posée uniquement à ceux n'ayant pas de médecin traitant, soit 8% de l'échantillon (80 personnes).



# LA PRÉSENCE D'UN MÉDECIN TRAITANT



1044 personnes

**Q11. Vous personnellement, avez-vous un médecin traitant ?**

	Total	Sexe		Age					Statut		
		Homme	Femme	18 à 24 ans	25 à 34 ans	35 à 49 ans	50 à 64 ans	65 ans et plus	CSP+	CSP-	Inactif
Oui	<b>92%</b>	92%	92%	<b>85%</b>	93%	90%	92%	<b>96%</b>	91%	92%	93%
Non	<b>8%</b>	7%	8%	<b>15%</b>	7%	9%	8%	<b>4%</b>	9%	8%	7%

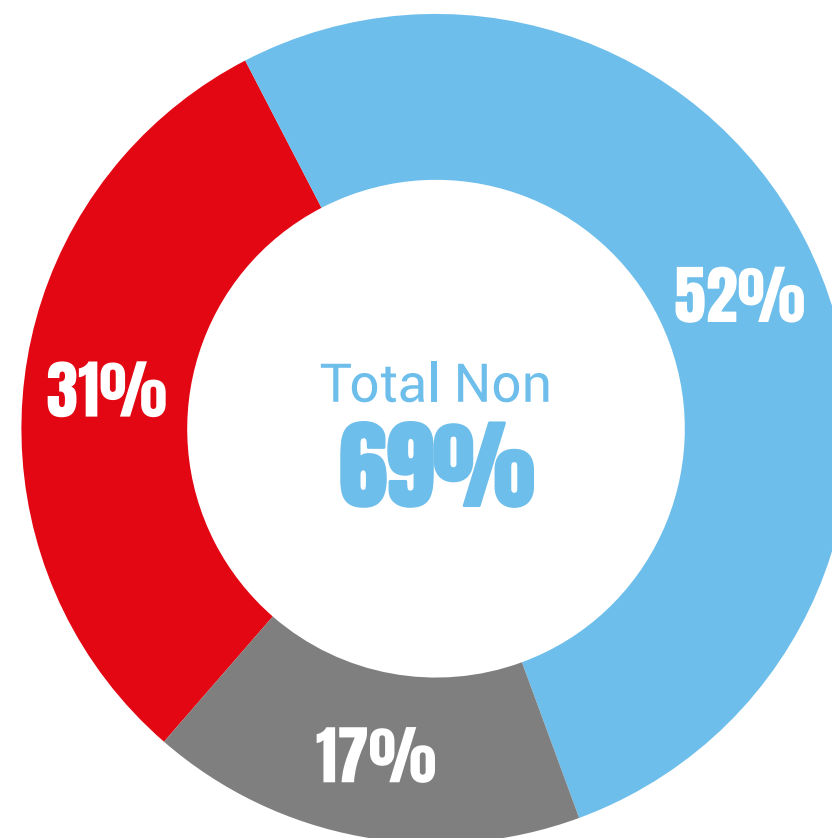
# LE RENONCEMENT À DES SOINS AU COURS DES 12 DERNIERS MOIS



1044 personnes

Q18. Au cours des 12 derniers mois, avez-vous dû renoncer à des soins ou à un examen médical dont vous aviez besoin ?

**Oui**, vous avez dû renoncer au moins une fois à un soin ou un examen médical



**Non**, vous avez pu effectuer tous les soins ou examens médicaux dont vous aviez besoin

**Non concerné** - vous n'avez pas eu besoin de soin ou d'examen médical au cours des 12 derniers mois

# LE RENONCEMENT À DES SOINS AU COURS DES 12 DERNIERS MOIS



1044 personnes

**Q18. Au cours des 12 derniers mois, avez-vous dû renoncer à des soins ou à un examen médical dont vous aviez besoin ?**

	Total	Sexe		Age					Statut		
		Homme	Femme	18 à 24 ans	25 à 34 ans	35 à 49 ans	50 à 64 ans	65 ans et plus	CSP+	CSP-	Inactif
<b>Oui</b> , vous avez dû renoncer au moins une fois à un soin ou un examen médical	<b>31%</b>	<b>25%</b>	<b>36%</b>	28%	<b>39%</b>	<b>43%</b>	27%	<b>19%</b>	<b>39%</b>	<b>38%</b>	<b>20%</b>
<b>Sous-total Non</b>	<b>69%</b>	<b>75%</b>	<b>64%</b>	<b>72%</b>	<b>61%</b>	<b>57%</b>	<b>73%</b>	<b>81%</b>	<b>61%</b>	<b>62%</b>	<b>80%</b>
<b>Non</b> , vous avez pu effectuer tous les soins ou examens médicaux dont vous aviez besoin	<b>52%</b>	<b>58%</b>	47%	50%	<b>40%</b>	<b>39%</b>	56%	<b>69%</b>	49%	<b>40%</b>	<b>63%</b>
<b>Non concerné</b> - vous n'avez pas eu besoin de soin ou d'examen médical au cours des 12 derniers mois	<b>17%</b>	17%	17%	22%	21%	18%	17%	12%	12%	<b>22%</b>	17%

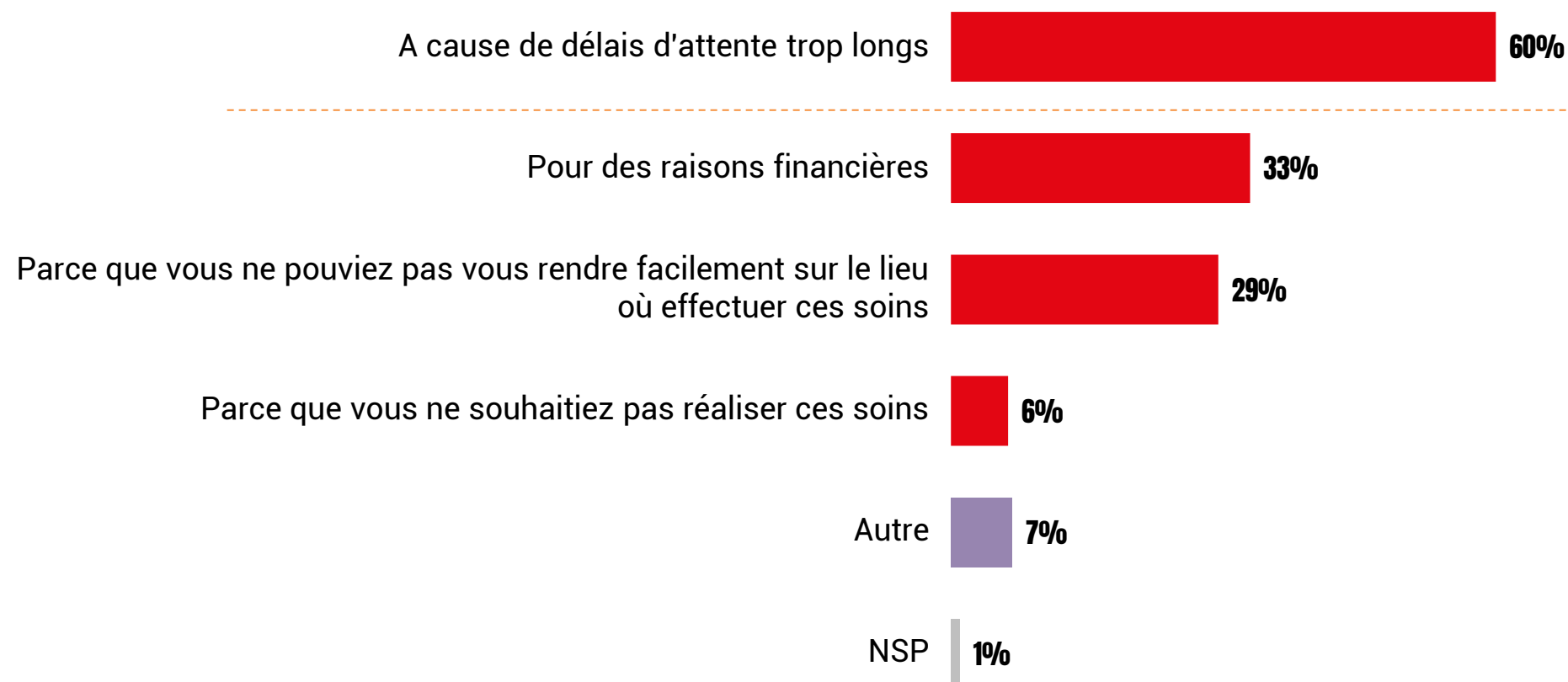
# LES RAISONS INCITANT À RENONCER À DES SOINS MÉDICAUX



319 personnes

## Q19. Pour quelles raisons avez-vous dû renoncer à ce ou ces soins médicaux ?

Question posée uniquement à ceux ayant dû renoncer à des soins médicaux, soit 31% de l'échantillon.



# LES RAISONS INCITANT À RENONCER À DES SOINS MÉDICAUX



319 personnes

## Q19. Pour quelles raisons avez-vous dû renoncer à ce ou ces soins médicaux ?

Question posée uniquement à ceux ayant dû renoncer à des soins médicaux, soit 31% de l'échantillon.

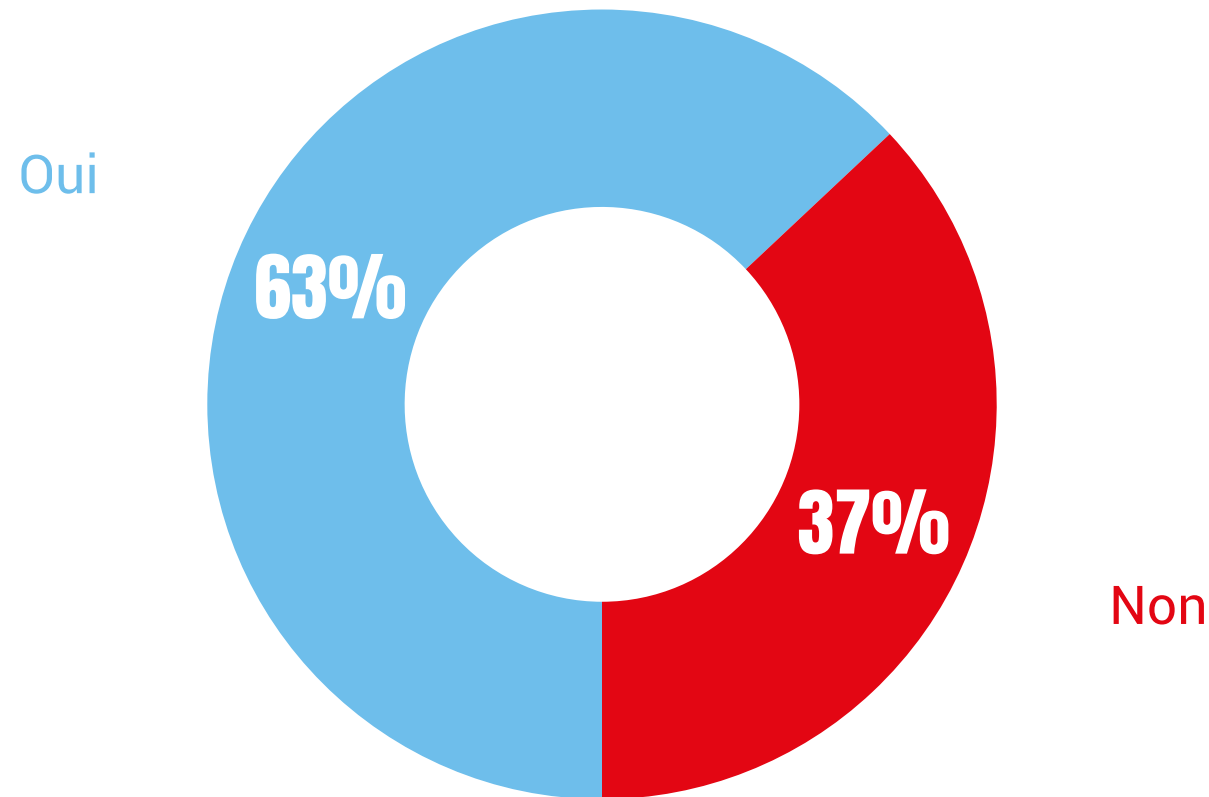
	Total	Sexe		Age					Statut		
		Homme	Femme	18 à 24 ans	25 à 34 ans	35 à 49 ans	50 à 64 ans	65 ans et plus	CSP+	CSP-	Inactif
A cause de délais d'attente trop longs	60%	66%	56%	35%	71%	62%	56%	63%	60%	62%	55%
Pour des raisons financières	33%	34%	32%	40%	27%	38%	30%	28%	36%	34%	26%
Parce que vous ne pouviez pas vous rendre facilement sur le lieu où effectuer ces soins	29%	24%	33%	32%	26%	33%	28%	25%	27%	29%	33%
Parce que vous ne souhaitez pas réaliser ces soins	6%	8%	5%	22%	7%	3%	7%	2%	6%	6%	7%
Autre	7%	7%	7%	6%	3%	6%	10%	9%	6%	8%	6%

# LA NOTORIÉTÉ DES DISPOSITIFS MÉDICAUX MOBILES



1044 personnes

**Q16. Il existe dans certains territoires peu équipés en établissement médicaux des dispositifs mobiles, sous la forme de camions équipés en matériel médical, permettant de réaliser des examens médicaux. En avez-vous déjà entendu parler ?**



# LA NOTORIÉTÉ DES DISPOSITIFS MÉDICAUX MOBILES



1044 personnes

**Q16. Il existe dans certains territoires peu équipés en établissement médicaux des dispositifs mobiles, sous la forme de camions équipés en matériel médical, permettant de réaliser des examens médicaux. En avez-vous déjà entendu parler ?**

	Total	Sexe		Age					Statut		
		Homme	Femme	18 à 24 ans	25 à 34 ans	35 à 49 ans	50 à 64 ans	65 ans et plus	CSP+	CSP-	Inactif
Oui	<b>63%</b>	64%	61%	<b>48%</b>	56%	<b>51%</b>	66%	<b>79%</b>	56%	61%	68%
Non	<b>37%</b>	35%	39%	<b>50%</b>	43%	<b>48%</b>	34%	<b>21%</b>	43%	38%	32%

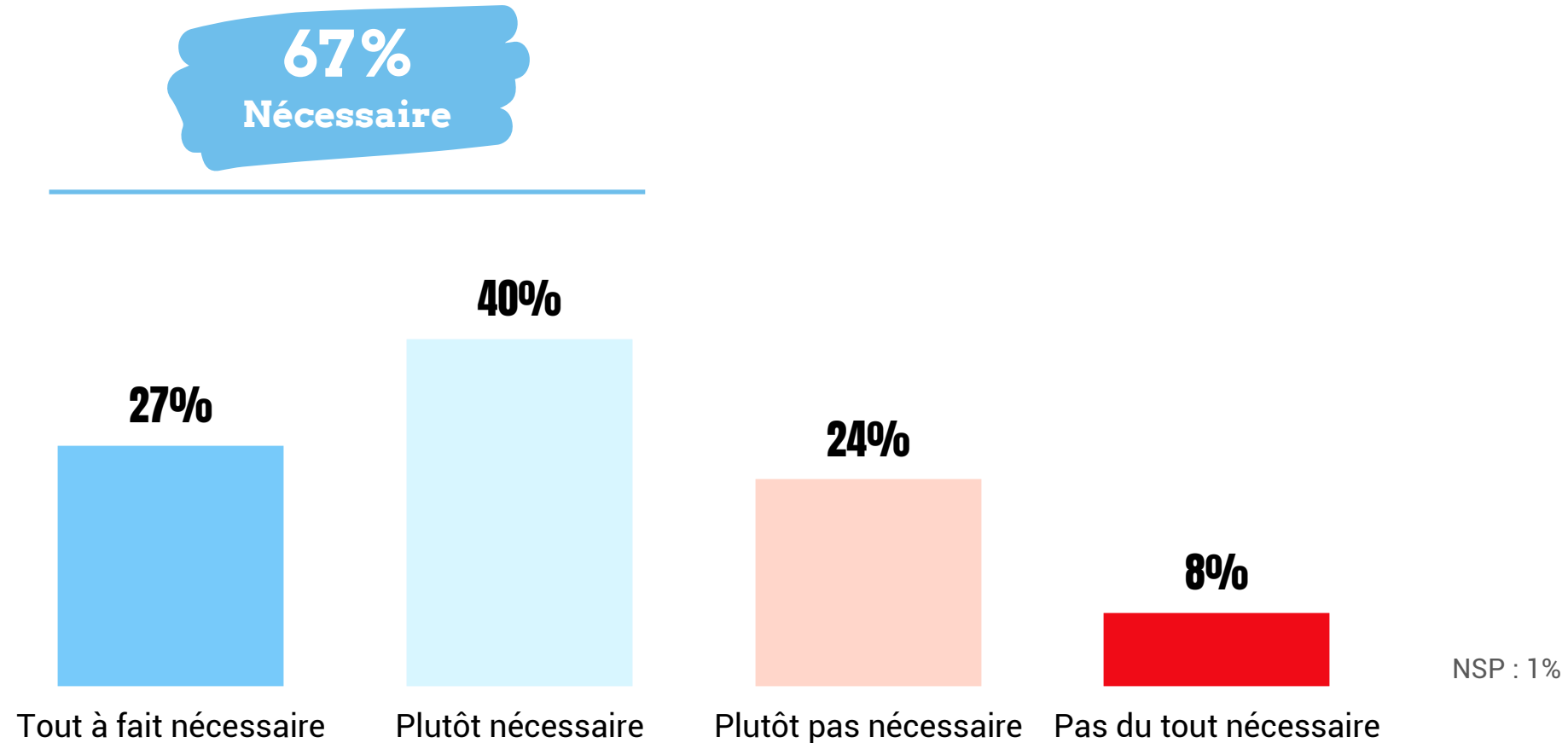
	Total	Région UDA					Catégorie d'agglomération				
		Ile-de-France	Nord-Ouest	Nord Est	Sud-Ouest	Sud Est	Commune rurale	2000 à 19 999 habitants	20 000 à 99 999 habitants	Plus de 100 000 habitants	Agglomération parisienne
Oui	<b>63%</b>	66%	66%	62%	66%	56%	57%	<b>71%</b>	<b>54%</b>	63%	67%
Non	<b>37%</b>	34%	33%	37%	34%	<b>44%</b>	42%	<b>29%</b>	45%	37%	33%

# LA NÉCESSITÉ DE DÉVELOPPER CES DISPOSITIFS MOBILES



1044 personnes

Q17. Selon vous, le développement de ce type de dispositifs mobiles serait nécessaire ou pas nécessaire dans votre territoire ?



# LA NÉCESSITÉ DE DÉVELOPPER CES DISPOSITIFS MOBILES



1044 personnes

**Q17. Selon vous, le développement de ce type de dispositifs mobiles serait nécessaire ou pas nécessaire dans votre territoire ?**

	Total	Sexe		Age					Statut		
		Homme	Femme	18 à 24 ans	25 à 34 ans	35 à 49 ans	50 à 64 ans	65 ans et plus	CSP+	CSP-	Inactif
<b>Sous-total Nécessaire</b>	<b>67%</b>	<b>65%</b>	<b>70%</b>	<b>62%</b>	<b>76%</b>	<b>72%</b>	<b>69%</b>	<b>59%</b>	<b>71%</b>	<b>74%</b>	<b>60%</b>
... <i>Tout à fait nécessaire</i>	<b>27%</b>	25%	30%	<b>17%</b>	24%	31%	34%	25%	30%	27%	26%
... <i>Plutôt nécessaire</i>	<b>40%</b>	40%	40%	45%	<b>52%</b>	41%	35%	34%	41%	<b>47%</b>	<b>34%</b>
<b>Sous-total Pas nécessaire</b>	<b>32%</b>	<b>35%</b>	<b>29%</b>	<b>35%</b>	<b>24%</b>	<b>27%</b>	<b>31%</b>	<b>41%</b>	<b>28%</b>	<b>25%</b>	<b>40%</b>
... <i>Plutôt pas nécessaire</i>	<b>24%</b>	26%	22%	25%	<b>16%</b>	21%	23%	<b>31%</b>	20%	19%	<b>30%</b>
... <i>Pas du tout nécessaire</i>	<b>8%</b>	9%	7%	10%	8%	6%	8%	10%	8%	6%	10%

# LA NÉCESSITÉ DE DÉVELOPPER CES DISPOSITIFS MOBILES

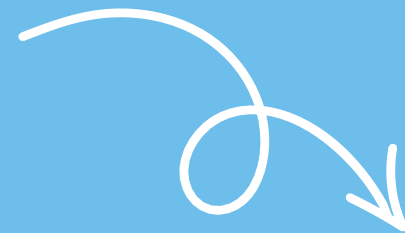


1044 personnes

**Q17. Selon vous, le développement de ce type de dispositifs mobiles serait nécessaire ou pas nécessaire dans votre territoire ?**

	Région UDA						Catégorie d'agglomération				
	Total	Ile-de-France	Nord-Ouest	Nord Est	Sud-Ouest	Sud Est	Commune rurale	2000 à 19 999 habitants	20 000 à 99 999 habitants	Plus de 100 000 habitants	Agglomération parisienne
<b>Sous-total Nécessaire</b>	<b>67%</b>	<b>68%</b>	<b>75%</b>	<b>66%</b>	<b>61%</b>	<b>64%</b>	<b>78%</b>	<b>70%</b>	<b>67%</b>	<b>59%</b>	<b>67%</b>
... <i>Tout à fait nécessaire</i>	<b>27%</b>	31%	31%	23%	29%	26%	<b>38%</b>	22%	21%	25%	31%
... <i>Plutôt nécessaire</i>	<b>40%</b>	37%	44%	43%	32%	38%	40%	<b>48%</b>	46%	34%	36%
<b>Sous-total Pas nécessaire</b>	<b>32%</b>	<b>32%</b>	<b>24%</b>	<b>34%</b>	<b>37%</b>	<b>34%</b>	<b>21%</b>	<b>30%</b>	<b>31%</b>	<b>41%</b>	<b>33%</b>
... <i>Plutôt pas nécessaire</i>	<b>24%</b>	19%	20%	28%	28%	24%	19%	24%	20%	<b>31%</b>	19%
... <i>Pas du tout nécessaire</i>	<b>8%</b>	<b>13%</b>	<b>4%</b>	6%	9%	10%	<b>2%</b>	6%	11%	10%	<b>14%</b>

# Les Français et l'aide aux proches

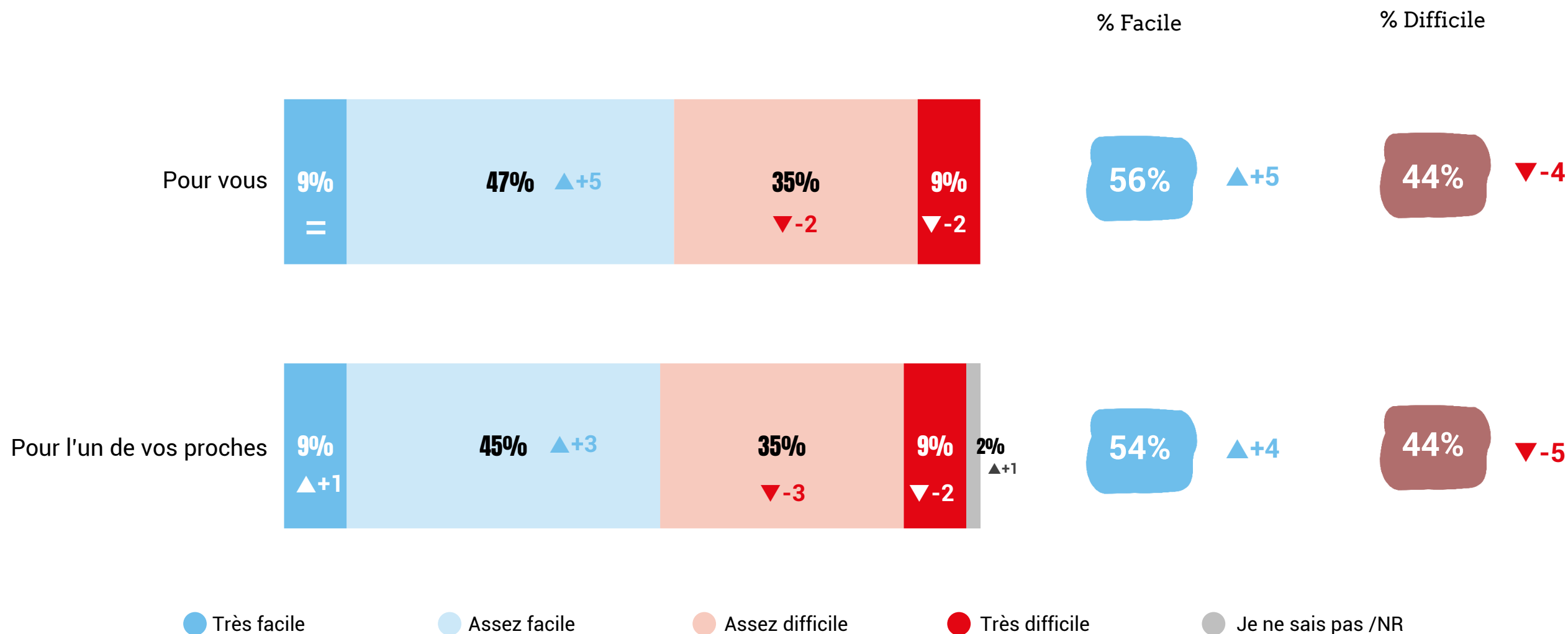


# LA FACILITÉ D'ACCÈS À L'AIDE EN CAS DE DIFFICULTÉS PSYCHOLOGIQUES



1044 personnes

**Q10. En cas de difficultés psychologiques (troubles psychologiques, anxiété etc...), estimez-vous qu'il vous serait facile ou difficile de trouver de l'aide ... ?**

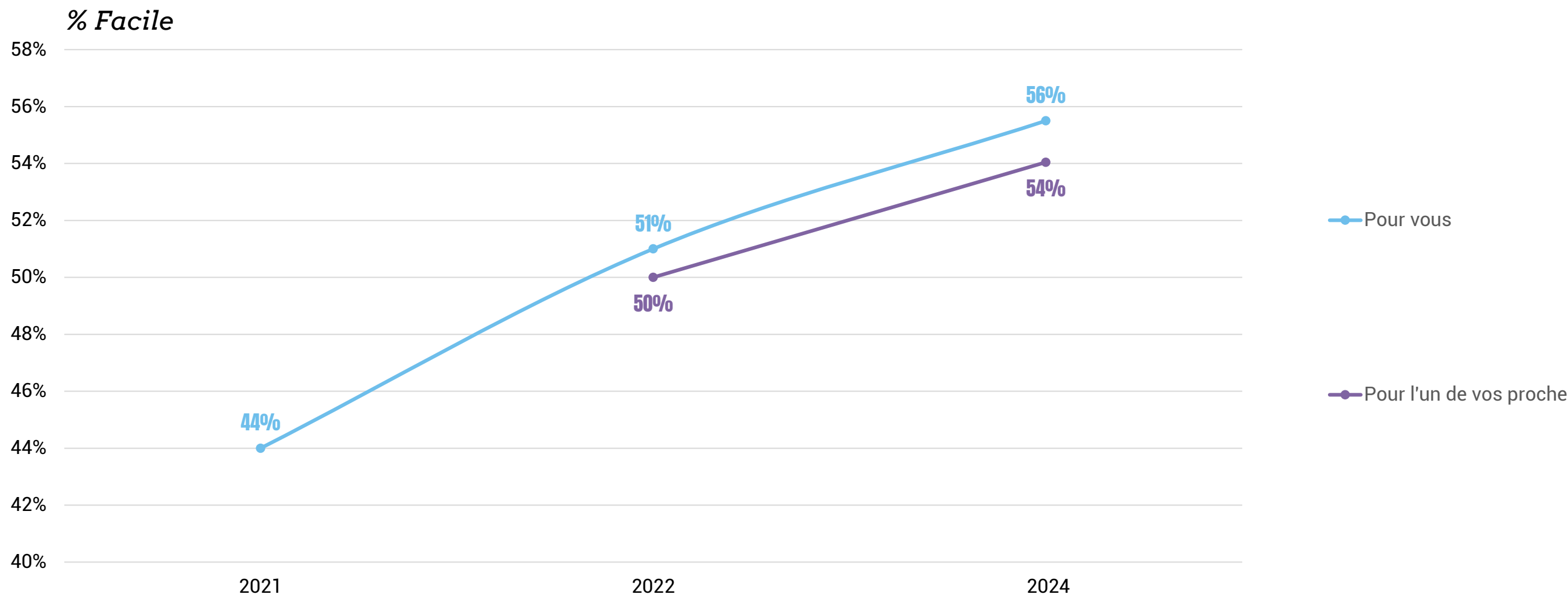


# LA FACILITÉ D'ACCÈS À L'AIDE EN CAS DE DIFFICULTÉS PSYCHOLOGIQUES



1044 personnes

**Q10. En cas de difficultés psychologiques (troubles psychologiques, anxiété etc...), estimez-vous qu'il vous serait facile ou difficile de trouver de l'aide ... ?**



# LA FACILITÉ D'ACCÈS À L'AIDE EN CAS DE DIFFICULTÉS PSYCHOLOGIQUES



1044 personnes

**Q10. En cas de difficultés psychologiques (troubles psychologiques, anxiété etc...), estimez-vous qu'il vous serait facile ou difficile de trouver de l'aide ... ?**

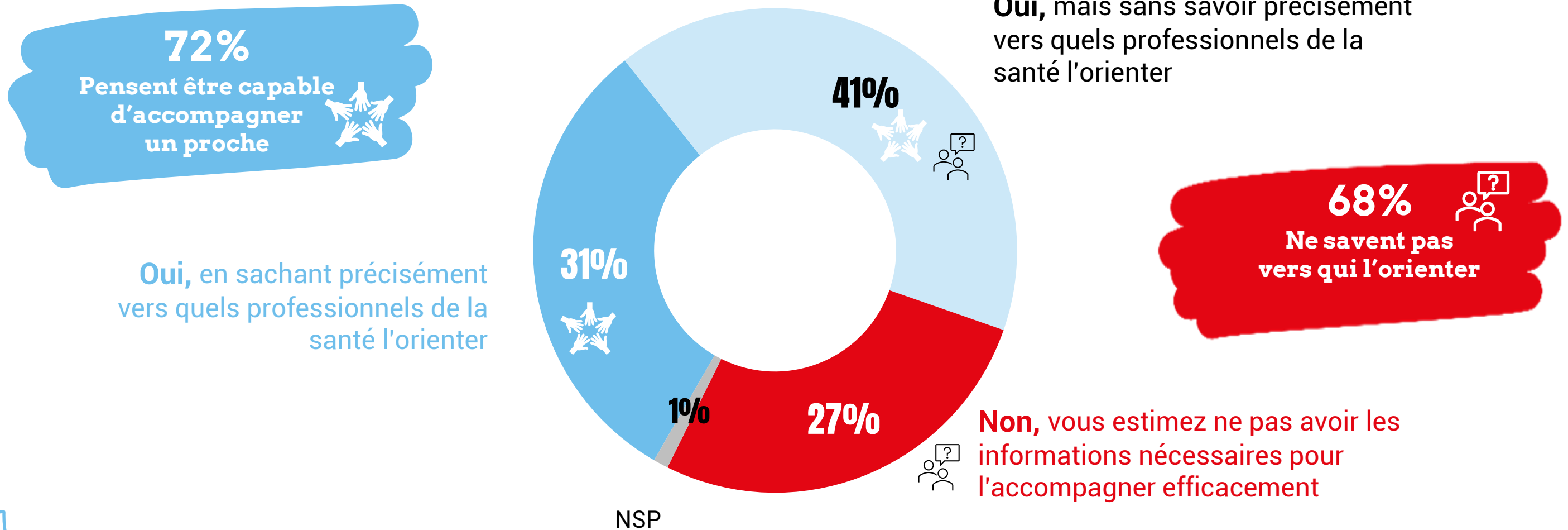
	Facile	Sexe		Age					Statut		
		Homme	Femme	18 à 24 ans	25 à 34 ans	35 à 49 ans	50 à 64 ans	65 ans et plus	CSP+	CSP-	Inactif
Pour vous	<b>56%</b>	58%	53%	58%	59%	49%	56%	59%	55%	52%	59%
Pour l'un de vos proches	<b>54%</b>	57%	50%	53%	56%	47%	57%	57%	55%	52%	55%

# L'ACCOMPAGNEMENT D'UN PROCHE VIVANT DES DIFFICULTÉS PSYCHOLOGIQUES



1044 personnes

Q23. Avez-vous le sentiment que vous pourriez accompagner un proche vivant des difficultés psychologiques (troubles psychologiques, anxiété etc...)?



# L'ACCOMPAGNEMENT D'UN PROCHE VIVANT DES DIFFICULTÉS PSYCHOLOGIQUES



1044 personnes

**Q23. Avez-vous le sentiment que vous pourriez accompagner un proche vivant des difficultés psychologiques (troubles psychologiques, anxiété etc...)?**

	Total	Sexe		Age					Statut		
		Homme	Femme	18 à 24 ans	25 à 34 ans	35 à 49 ans	50 à 64 ans	65 ans et plus	CSP+	CSP-	Inactif
<b>Sous-total Oui</b>	<b>72%</b>	<b>71%</b>	<b>74%</b>	<b>74%</b>	<b>77%</b>	<b>74%</b>	<b>68%</b>	<b>72%</b>	<b>79%</b>	<b>70%</b>	<b>70%</b>
<b>Sous-total Ne sait pas vers qui l'orienter</b>	<b>68%</b>	<b>71%</b>	<b>65%</b>	<b>74%</b>	<b>66%</b>	<b>70%</b>	<b>69%</b>	<b>64%</b>	<b>67%</b>	<b>72%</b>	<b>65%</b>
<i>...Oui, en sachant précisément vers quels professionnels de la santé l'orienter</i>	<b>31%</b>	29%	34%	25%	34%	29%	30%	36%	32%	27%	34%
<i>...Oui, mais sans savoir précisément vers quels professionnels de la santé l'orienter</i>	<b>41%</b>	42%	40%	49%	43%	45%	38%	36%	47%	43%	36%
<i>...Non, vous estimez ne pas avoir les informations nécessaires pour l'accompagner efficacement</i>	<b>27%</b>	29%	25%	25%	23%	25%	31%	28%	<b>20%</b>	29%	29%

# L'AIDE RÉGULIÈRE ET BÉNÉVOLE APPORTÉE À UN PROCHE ET LA QUALITÉ DU BÉNÉFICIAIRE

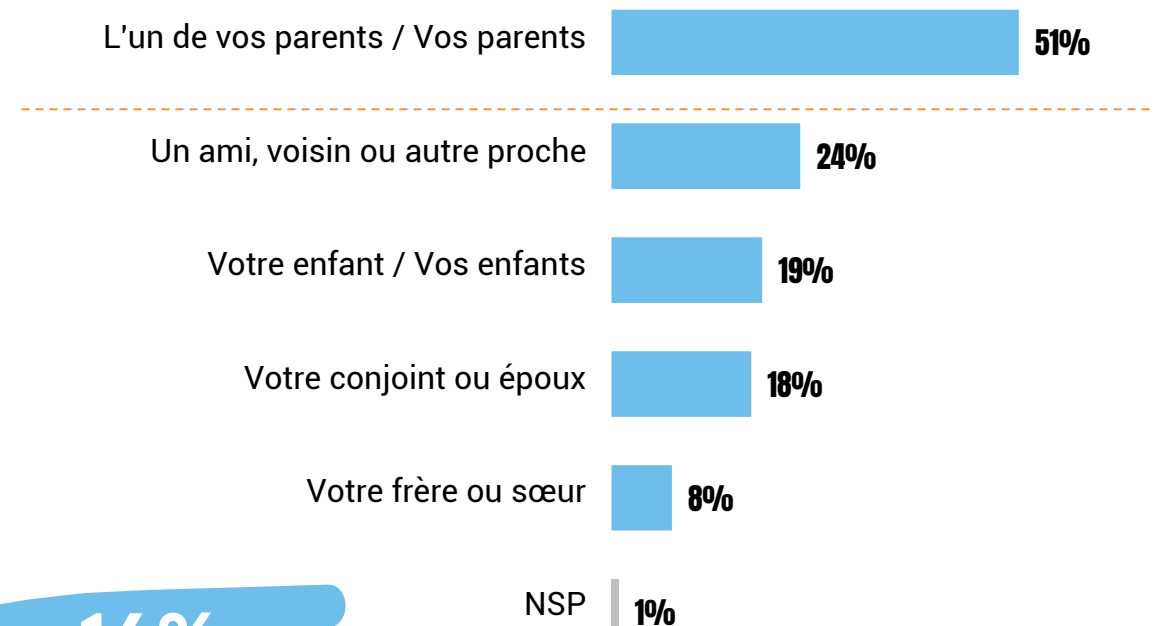
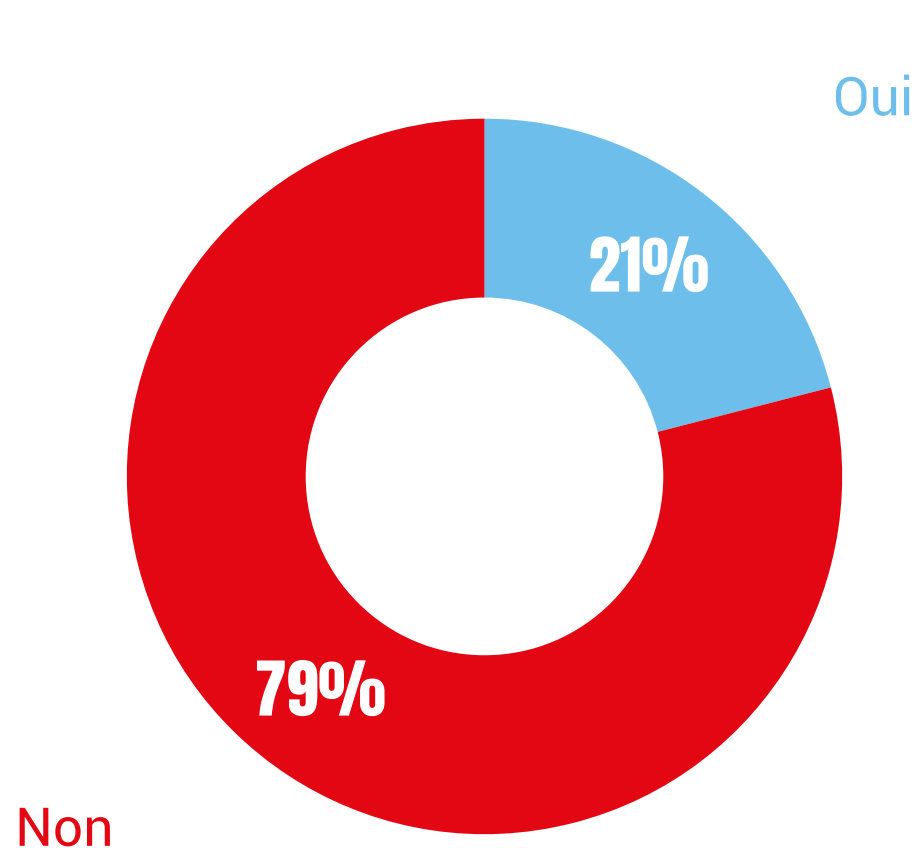


1044 personnes

**Q25. Apportez-vous une aide régulière et bénévole à un proche en situation de dépendance (due à un handicap, une maladie grave, au grand âge...) vivant chez vous, à son domicile ou en établissement ?**

**Q26. Plus particulièrement, à qui apportez-vous régulièrement et bénévolement une aide ?**

Question posée uniquement à ceux apportant une aide bénévole et régulière à un proche, soit 21% de l'échantillon (214 personnes).  
Plusieurs réponses possibles, total supérieur à 100%



**16%**  
Plus d'une aide

# L'AIDE RÉGULIÈRE ET BÉNÉVOLE APPORTÉE À UN PROCHE



1044 personnes

**Q25. Apportez-vous une aide régulière et bénévole à un proche en situation de dépendance (due à un handicap, une maladie grave, au grand âge...) vivant chez vous, à son domicile**

	Total	Sexe		Age					Statut		
		Homme	Femme	18 à 24 ans	25 à 34 ans	35 à 49 ans	50 à 64 ans	65 ans et plus	CSP+	CSP-	Inactif
Oui	21%	20%	21%	20%	30%	15%	23%	19%	20%	19%	22%
Non	79%	80%	79%	80%	70%	85%	77%	81%	80%	81%	78%

# LA QUALITÉ DU BÉNÉFICIAIRE DE L'AIDE BÉNÉVOLE



214 personnes

## Q26. Plus particulièrement, à qui apportez-vous régulièrement et bénévolement une aide ?

Question posée uniquement à ceux apportant une aide bénévole et régulière à un proche, soit 21% de l'échantillon.

	Total	Sexe		Age		Statut		
		Homme	Femme	Moins de 50 ans	50 ans et plus	CSP+	CSP-	Inactif
L'un de vos parents / Vos parents	51%	53%	50%	54%	50%	68%	44%	46%
Un ami, voisin ou autre proche	24%	18%	29%	21%	26%	18%	31%	23%
Votre enfant / Vos enfants	19%	21%	17%	25%	13%	21%	18%	19%
Votre conjoint ou époux	18%	20%	15%	10%	25%	10%	16%	23%
Votre frère ou sœur	8%	7%	9%	12%	4%	10%	9%	6%

# FOCUS SUR LES AIDANTS



214 personnes

## Des aidants ayant davantage de symptômes de difficultés psychologiques...

**Vous avez déjà pris des médicaments pour calmer vos angoisses ou vos problèmes de sommeil**



**AIDANTS**  
% Positif

**NON-AIDANTS**  
% Positif

50%

35%

**Vous vous sentez parfois seul, isolé**

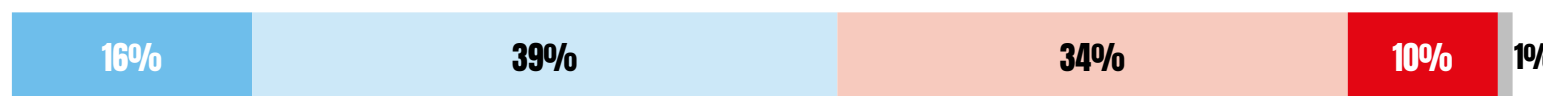


52%

41%

## ...mais plus informés sur les sujets médicaux

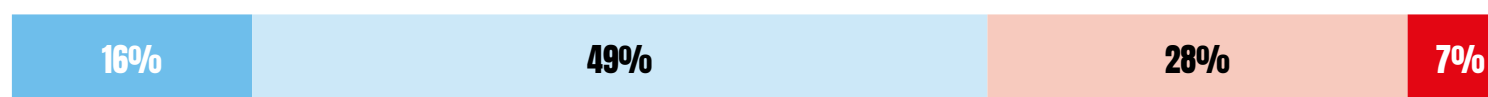
**Vous personnellement, diriez-vous que vous connaissez les gestes de premiers secours, les gestes qui sauvent ?**



55%

44%

**En cas de difficultés psychologiques, estimez-vous qu'il vous serait facile ou difficile de trouver de l'aide pour vous ?**



65%

53%

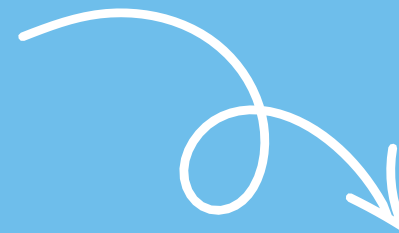
**En cas de difficultés psychologiques, estimez-vous qu'il vous serait facile ou difficile de trouver de l'aide pour l'un de vos proches ?**



61%

52%

# Savoir réagir en cas de **crise**

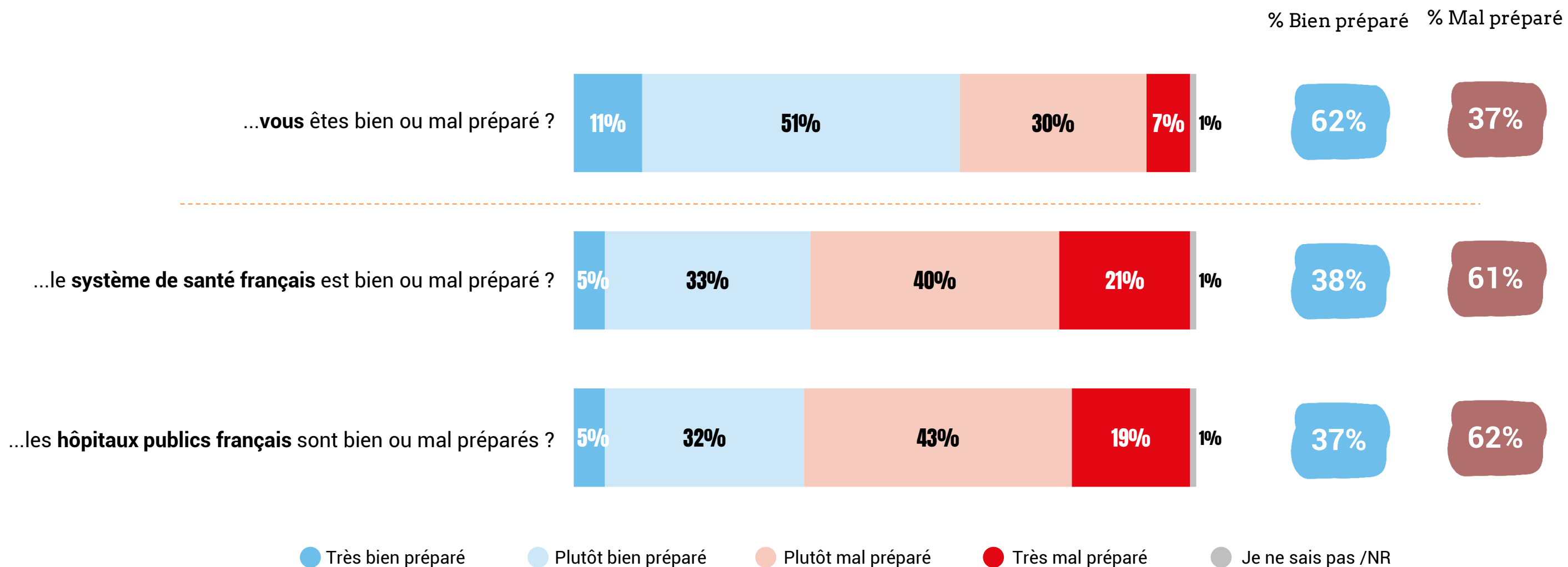


# LA QUALITÉ DE LA PRÉPARATION À UNE GRAVE CRISE SANITAIRE



1044 personnes

Q20. Pour faire face à une crise sanitaire aussi importante que celle du Covid-19, diriez-vous que...



# LA QUALITÉ DE LA PRÉPARATION À UNE GRAVE CRISE SANITAIRE



1044 personnes

Q20. Pour faire face à une crise sanitaire aussi importante que celle du Covid-19, diriez-vous que...

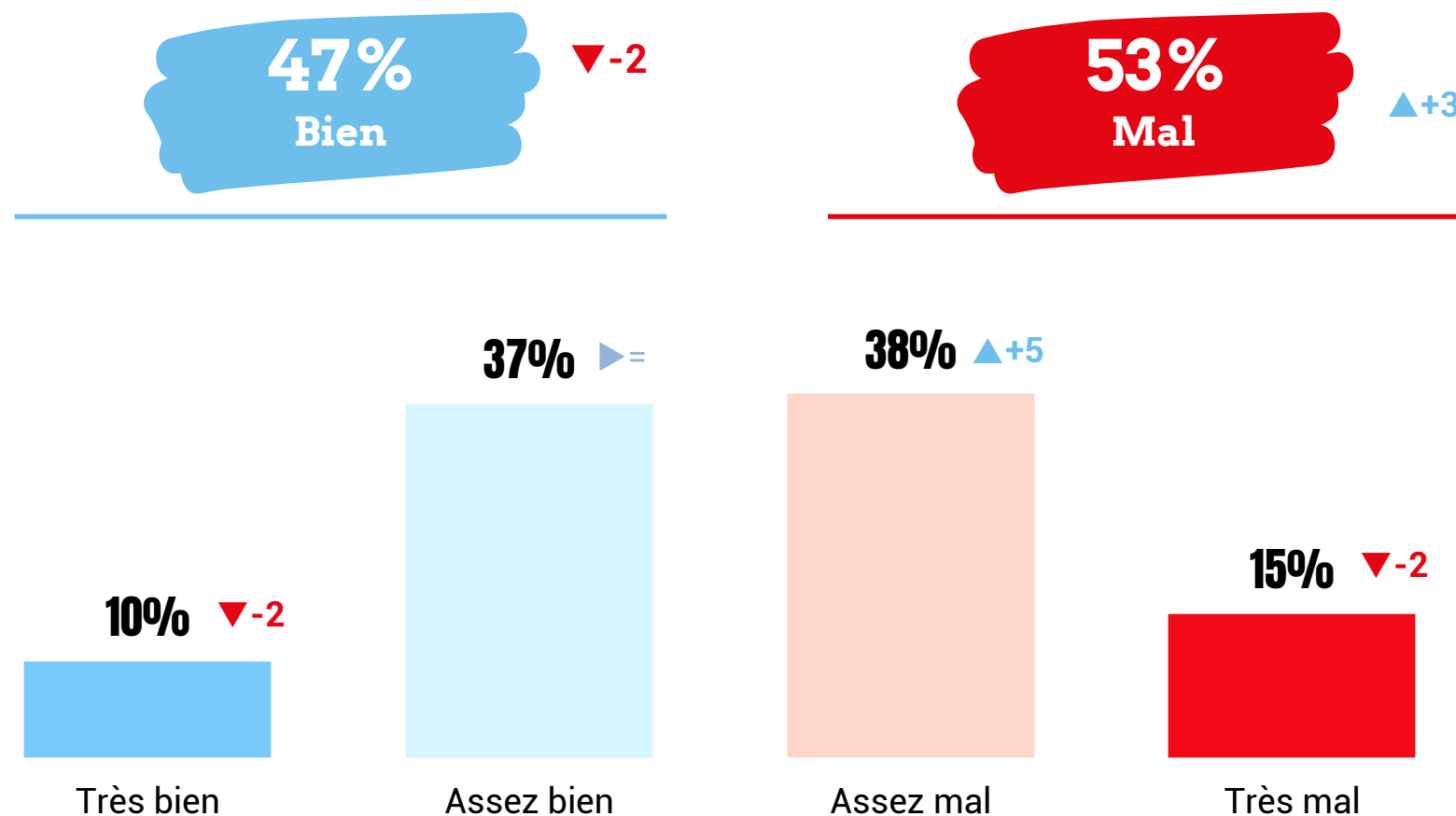
	Bien préparé	Sexe		Age					Statut		
		Homme	Femme	18 à 24 ans	25 à 34 ans	35 à 49 ans	50 à 64 ans	65 ans et plus	CSP+	CSP-	Inactif
...vous êtes bien ou mal préparé ?	62%	66%	58%	66%	55%	53%	62%	73%	60%	53%	70%
...le système de santé français est bien ou mal préparé ?	38%	46%	32%	41%	39%	34%	35%	47%	40%	30%	44%
...les hôpitaux publics français sont bien ou mal préparés ?	37%	44%	31%	41%	34%	33%	35%	43%	37%	29%	43%

# LA CONNAISSANCE DES GESTES DE PREMIERS SECOURS



1044 personnes

**Q5. Vous personnellement, diriez-vous que vous connaissez les gestes de premiers secours, les gestes qui sauvent ?**

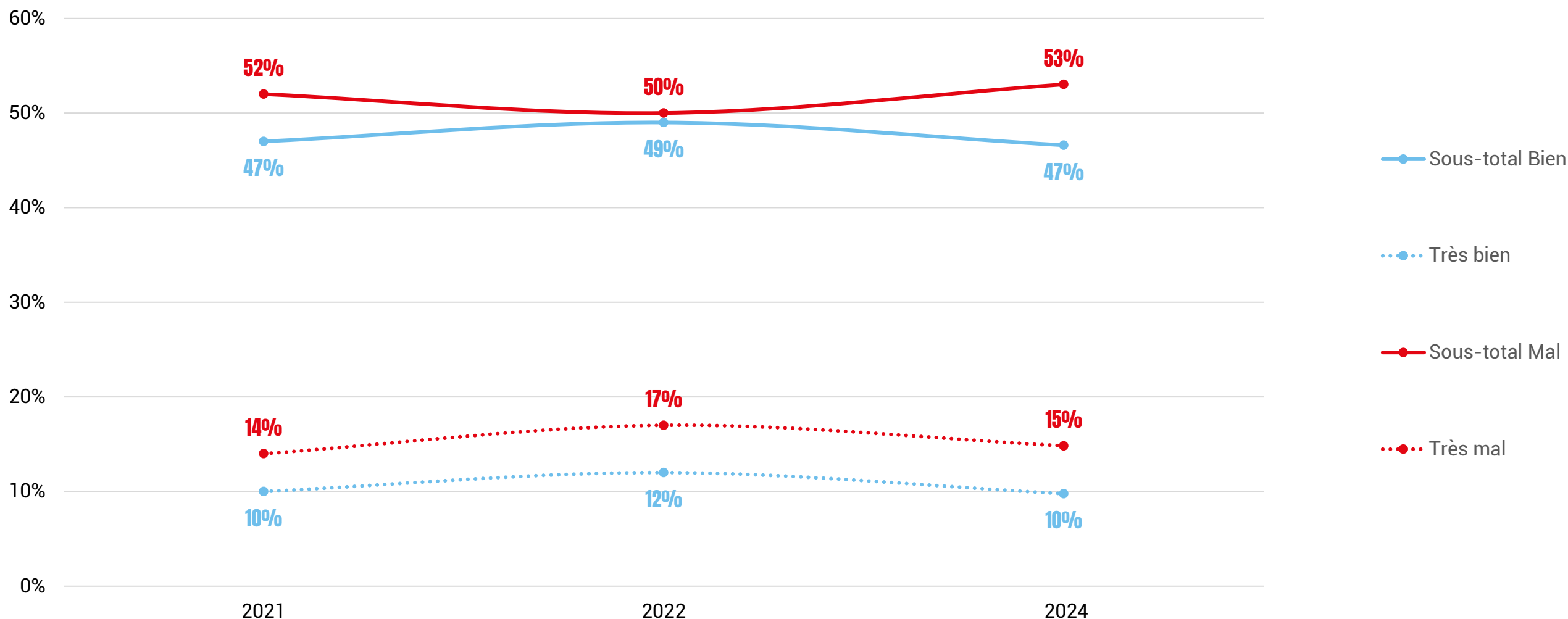


# LA CONNAISSANCE DES GESTES DE PREMIERS SECOURS



1044 personnes

**Q5. Vous personnellement, diriez-vous que vous connaissez les gestes de premiers secours, les gestes qui sauvent ?**



# LA CONNAISSANCE DES GESTES DE PREMIERS SECOURS



1044 personnes

**Q5. Vous personnellement, diriez-vous que vous connaissez les gestes de premiers secours, les gestes qui sauvent ?**

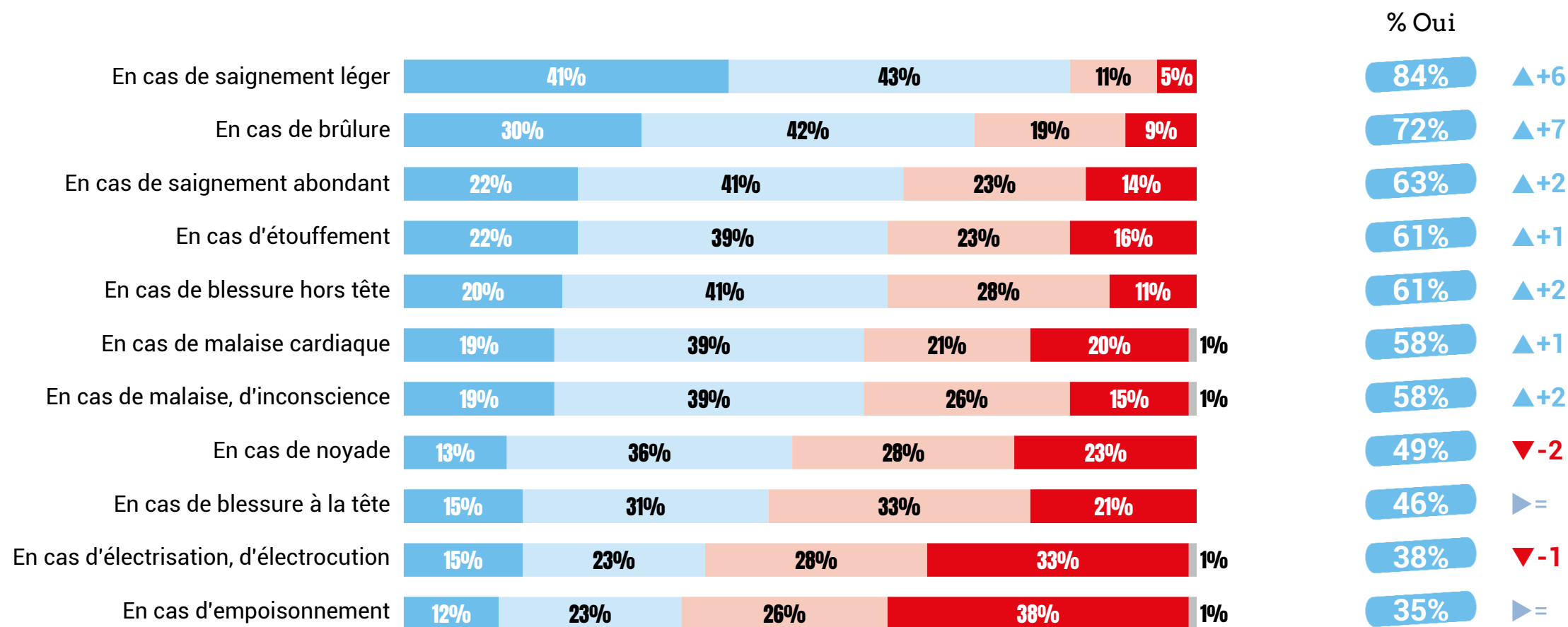
	Total	Sexe		Age					Statut		
		Homme	Femme	18 à 24 ans	25 à 34 ans	35 à 49 ans	50 à 64 ans	65 ans et plus	CSP+	CSP-	Inactif
<b>Sous-total Bien</b>	<b>47%</b>	<b>51%</b>	<b>43%</b>	<b>54%</b>	<b>62%</b>	<b>50%</b>	<b>41%</b>	<b>37%</b>	<b>53%</b>	<b>47%</b>	<b>41%</b>
...Très bien	<b>10%</b>	10%	10%	14%	<b>19%</b>	8%	9%	<b>6%</b>	12%	9%	8%
...Assez bien	<b>37%</b>	41%	33%	40%	43%	42%	32%	31%	41%	38%	33%
<b>Sous-total Mal</b>	<b>53%</b>	<b>49%</b>	<b>56%</b>	<b>45%</b>	<b>38%</b>	<b>50%</b>	<b>58%</b>	<b>63%</b>	<b>47%</b>	<b>52%</b>	<b>59%</b>
...Assez mal	<b>38%</b>	36%	40%	38%	<b>30%</b>	34%	38%	<b>47%</b>	37%	<b>32%</b>	44%
...Très mal	<b>15%</b>	13%	16%	<b>7%</b>	<b>8%</b>	16%	20%	16%	<b>10%</b>	<b>20%</b>	15%

# LA CAPACITÉ À RÉALISER CERTAINS GESTES DE PREMIERS SECOURS



1044 personnes

**Q6. Avez-vous le sentiment que vous sauriez réaliser les gestes de premiers secours pour faire face aux urgences / accidents de la vie quotidienne suivants si cela arrivait à un proche ?**



● Oui, vous savez précisément ce qu'il faut faire dans cette situation
 ● Oui, vous avez une idée des gestes à réaliser sans connaître précisément la procédure
 ● Non, vous improviseriez en fonction de la situation
 ● Non, vous ne savez pas du tout ce qu'il faudrait faire
 ● Je ne sais pas /NR

# LA CAPACITÉ À RÉALISER CERTAINS GESTES DE PREMIERS SECOURS



1044 personnes

**Q6. Avez-vous le sentiment que vous sauriez réaliser les gestes de premiers secours pour faire face aux urgences / accidents de la vie quotidienne suivants si cela arrivait à un proche ?**

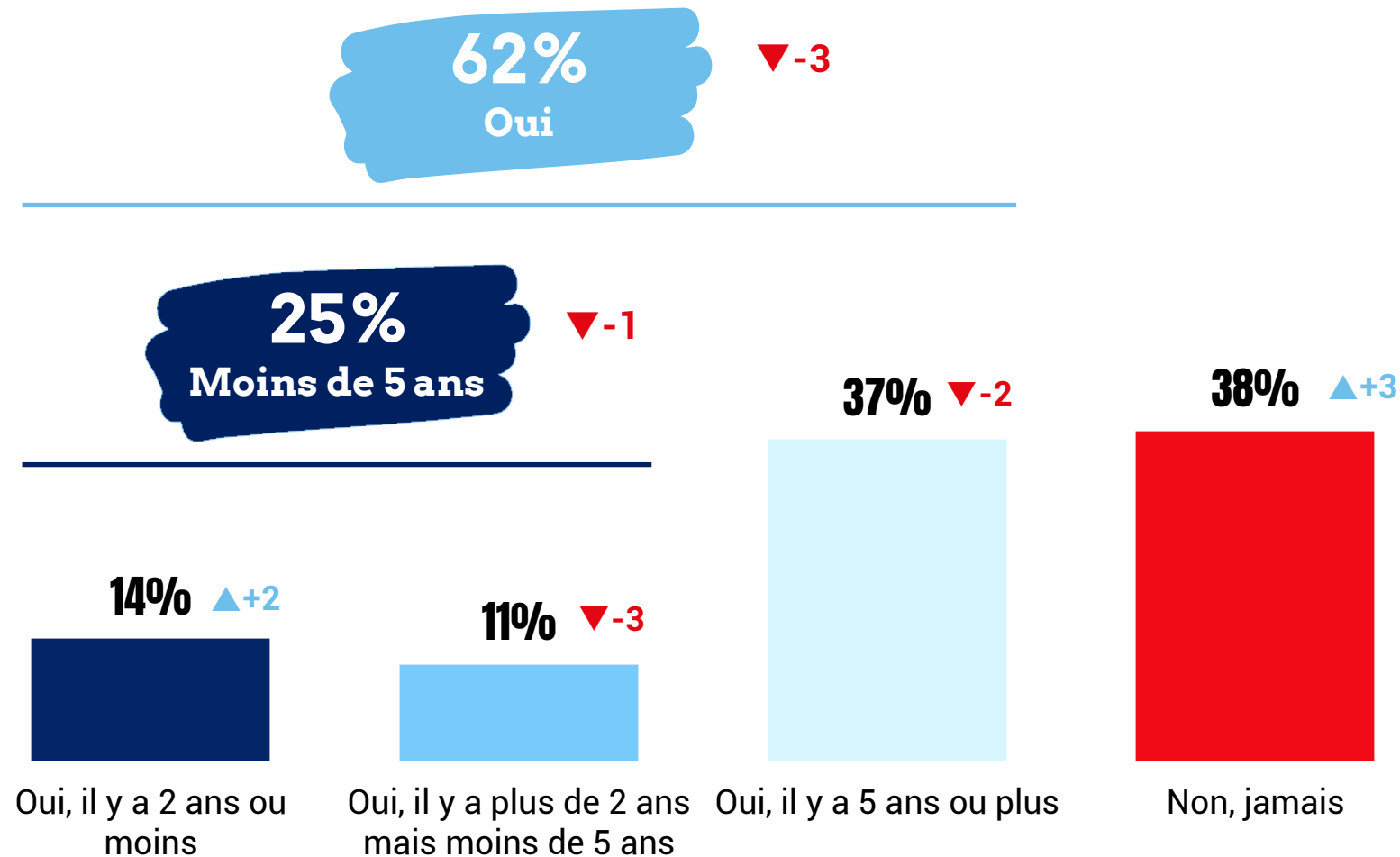
	Oui	Sexe		Age					Statut		
		Homme	Femme	18 à 24 ans	25 à 34 ans	35 à 49 ans	50 à 64 ans	65 ans et plus	CSP+	CSP-	Inactif
En cas de saignement léger	<b>84%</b>	85%	82%	81%	83%	86%	80%	85%	86%	83%	83%
En cas de brûlure	<b>72%</b>	71%	73%	71%	78%	75%	66%	72%	74%	71%	72%
En cas de saignement abondant	<b>63%</b>	62%	62%	65%	72%	61%	58%	60%	66%	61%	61%
En cas d'étouffement	<b>61%</b>	61%	61%	67%	77%	61%	59%	53%	69%	61%	56%
En cas de blessure hors tête	<b>61%</b>	66%	57%	66%	68%	64%	56%	57%	68%	59%	57%
En cas de malaise cardiaque	<b>58%</b>	62%	54%	54%	71%	57%	54%	56%	62%	56%	57%
En cas de malaise, d'inconscience	<b>58%</b>	57%	58%	64%	67%	65%	48%	52%	66%	53%	54%
En cas de noyade	<b>49%</b>	55%	44%	55%	59%	49%	44%	46%	57%	48%	46%
En cas de blessure à la tête	<b>46%</b>	48%	44%	52%	55%	48%	44%	38%	53%	46%	42%
En cas d'électrification, d'électrocution	<b>38%</b>	46%	31%	35%	47%	40%	33%	35%	44%	34%	36%
En cas d'empoisonnement	<b>35%</b>	38%	32%	29%	47%	38%	29%	33%	39%	33%	33%

# LE NIVEAU DE FORMATION DES FRANÇAIS AUX GESTES DE PREMIERS SECOURS



1044 personnes

**Q13. Avez-vous déjà suivi une formation ou une initiation des gestes de premiers secours ?**

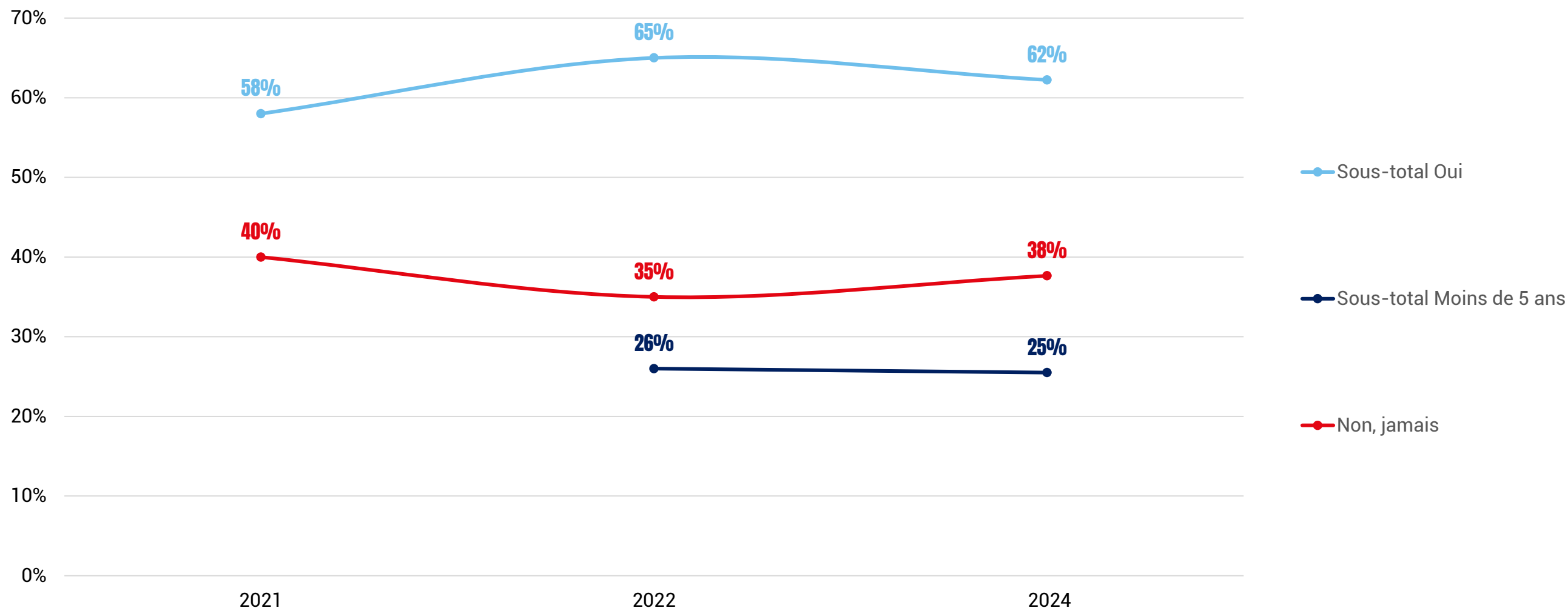


# LE NIVEAU DE FORMATION DES FRANÇAIS AUX GESTES DE PREMIERS SECOURS



1044 personnes

**Q13. Avez-vous déjà suivi une formation ou une initiation des gestes de premiers secours ?**



# LE NIVEAU DE FORMATION DES FRANÇAIS AUX GESTES DE PREMIERS SECOURS



1044 personnes

Q13. Avez-vous déjà suivi une formation ou une initiation des gestes de premiers secours ?

	Total	Sexe		Age					Statut		
		Homme	Femme	18 à 24 ans	25 à 34 ans	35 à 49 ans	50 à 64 ans	65 ans et plus	CSP+	CSP-	Inactif
Sous-total Oui	62%	64%	61%	71%	80%	64%	56%	53%	70%	63%	57%
Sous-total Moins de 5 ans	25%	26%	25%	36%	47%	28%	22%	11%	34%	28%	18%
...Oui, il y a 2 ans ou moins	14%	14%	14%	17%	23%	19%	14%	4%	21%	16%	8%
...Oui, il y a plus de 2 ans mais moins de 5 ans	11%	12%	11%	19%	24%	9%	8%	7%	13%	12%	10%
Oui, il y a 5 ans ou plus	37%	38%	36%	35%	33%	36%	34%	42%	36%	35%	39%
Non, jamais	38%	36%	39%	29%	20%	36%	44%	47%	30%	37%	43%

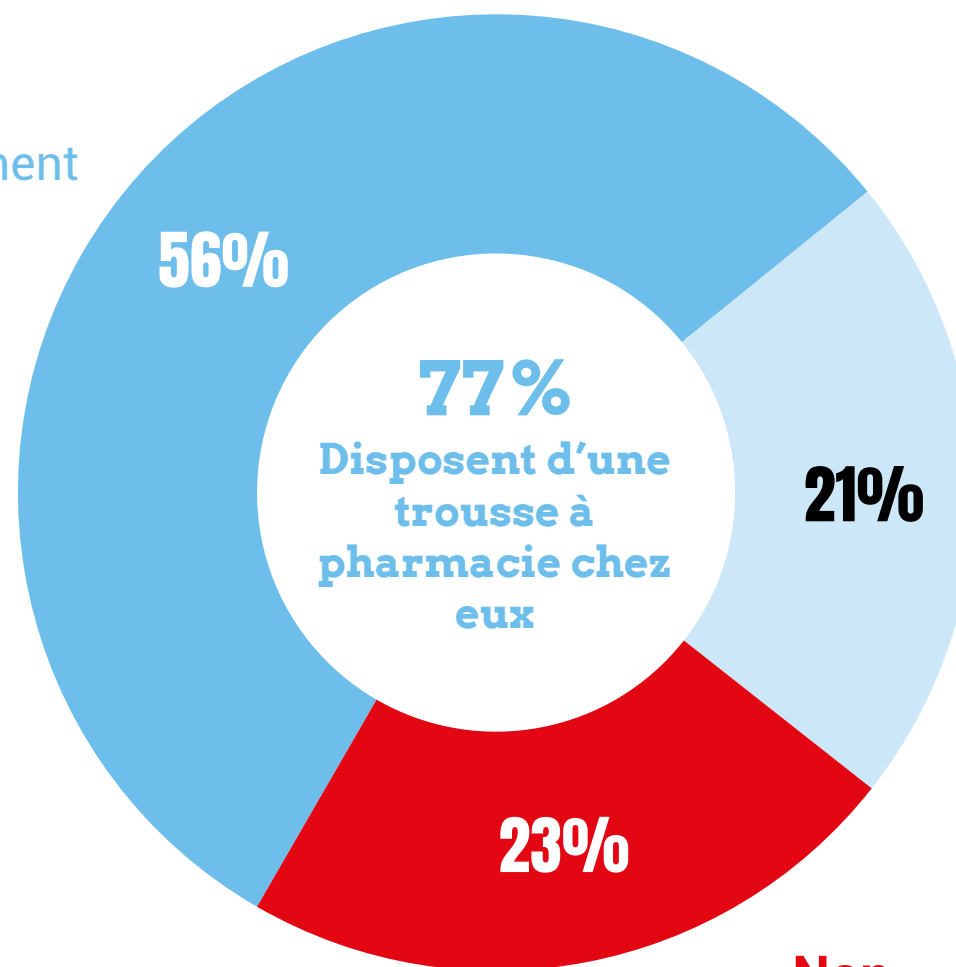
# LA DISPOSITION D'UNE TROUSSE À PHARMACIE AU DOMICILE



1044 personnes

Q21. Vous personnellement, disposez-vous d'une trousse à pharmacie chez vous ?

Oui, et vous savez précisément ce qu'elle contient



Oui, mais vous ne savez pas précisément ce qu'elle contient

# LA DISPOSITION D'UNE TROUSSE À PHARMACIE AU DOMICILE



1044 personnes

**Q21. Vous personnellement, disposez-vous d'une trousse à pharmacie chez vous ?**

	Total	Sexe		Age					Statut		
		Homme	Femme	18 à 24 ans	25 à 34 ans	35 à 49 ans	50 à 64 ans	65 ans et plus	CSP+	CSP-	Inactif
<b>Sous-total Oui</b>	<b>77%</b>	<b>77%</b>	<b>76%</b>	<b>76%</b>	<b>76%</b>	<b>76%</b>	<b>76%</b>	<b>80%</b>	<b>81%</b>	<b>73%</b>	<b>78%</b>
<i>...Oui, et vous savez précisément ce qu'elle contient</i>	<b>56%</b>	54%	57%	<b>44%</b>	53%	52%	57%	<b>64%</b>	58%	53%	57%
<i>...Oui, mais vous ne savez pas précisément ce qu'elle contient</i>	<b>21%</b>	23%	19%	<b>32%</b>	23%	24%	19%	16%	23%	20%	21%
<b>Non</b>	<b>23%</b>	<b>23%</b>	<b>23%</b>	<b>22%</b>	<b>24%</b>	<b>23%</b>	<b>24%</b>	<b>20%</b>	<b>19%</b>	<b>26%</b>	<b>22%</b>

# LES ÉLÉMENTS INDISPENSABLES DANS UNE TROUSSE À PHARMACIE



1044 personnes

## Q22. Selon vous, quels sont les éléments indispensables à avoir dans une trousse à pharmacie ?

Question ouverte, réponses spontanées - Total supérieur à 100%

**Des éléments pour s'occuper d'une plaie 77%**

Panser une plaie (à l'aide de pansements, sparadraps, adhésifs...) 68%

Désinfecter une plaie (à l'aide d'antiseptiques, désinfectants, alcool à 70/90, eau oxygénée, savon...) 65%

Protéger une plaie (à l'aide de compresses, gazes, tulle gras...) 25%

Nettoyer une plaie (à l'aide de cotons, mouchoirs, lingettes...) 6%

**Des médicaments 46%**

Soulager une douleur par voie orale (antalgiques/anti-inflammatoires/ antipyrétiques/ analgésiques...) 44%

Soulager les yeux, le nez, la gorge 10%

Soulager un trouble de l'estomac (antidiarrhéiques, antispasmodiques, laxatifs, anti-nauséeux...) 7%

**Des outils et du matériel médical 38%**

Utiliser des outils médicaux (ciseaux, aiguille, pince, épingle, scalpel, fil, sutures, tire-tique...) 22%

Immobiliser et bander (à l'aide de garrots, bandes, tourniquets...) 21%

Mesurer les signes vitaux (thermomètre, tensiomètre, oxymètre...) 7%

Se préserver de l'hypothermie (à l'aide d'une couverture de survie) 4%

Se protéger (gants, masques...) 4%

**Des pommades, crèmes, gels 14%**

Autres ou sans précision 5%

A appliquer sur coups, hématomes (arnica, Hemoclar...) 5%

A appliquer sur brûlures 4%

A appliquer sur piqûres 2%

**Autres 12%**

... Dont essentiels sans précision 6%

... Dont anti-venins 2%

... Dont médicaments personnels 2%

... Dont remèdes naturels (homéopathie hors crèmes et pommades) 1%

Autres 2%

RIEN 1%

NSP 15%

**84%  
Au moins une  
citation**

**4  
Nombre moyen  
de citations**

# LES ÉLÉMENTS INDISPENSABLES DANS UNE TROUSSE À PHARMACIE (1/2)



1044 personnes

## Q22. Selon vous, quels sont les éléments indispensables à avoir dans une trousse à pharmacie ?

Question ouverte, réponses spontanées - Total supérieur à 100%

	Total	Sexe		Age					Statut		
		Homme	Femme	18 à 24 ans	25 à 34 ans	35 à 49 ans	50 à 64 ans	65 ans et plus	CSP+	CSP-	Inactif
<b>Des éléments pour s'occuper d'une plaie</b>	<b>77%</b>	<b>72%</b>	<b>81%</b>	<b>73%</b>	<b>73%</b>	<b>80%</b>	<b>79%</b>	<b>77%</b>	<b>79%</b>	<b>79%</b>	<b>75%</b>
Panser une plaie (à l'aide de pansements, sparadraps, adhésifs...)	68%	63%	73%	69%	63%	69%	71%	68%	69%	72%	66%
Désinfecter une plaie (à l'aide d'antiseptiques, désinfectants, alcool à 70/90, eau oxygénée, savon...)	65%	60%	70%	49%	64%	70%	68%	66%	67%	68%	63%
Protéger une plaie (à l'aide de compresses, gazes, tulle gras...)	25%	21%	28%	24%	26%	26%	27%	21%	24%	24%	26%
Nettoyer une plaie (à l'aide de cotons, mouchoirs, lingettes...)	6%	7%	5%	3%	6%	6%	6%	8%	6%	5%	6%
<b>Des médicaments</b>	<b>46%</b>	<b>40%</b>	<b>52%</b>	<b>44%</b>	<b>32%</b>	<b>46%</b>	<b>52%</b>	<b>50%</b>	<b>50%</b>	<b>40%</b>	<b>48%</b>
Soulager une douleur par voie orale (antalgiques/anti-inflammatoires/ antipyrétiques/ analgésiques...)	44%	37%	50%	43%	31%	44%	50%	46%	48%	37%	46%
Soulager les yeux, le nez, la gorge	10%	8%	12%	9%	10%	8%	8%	14%	10%	7%	12%
Soulager un trouble de l'estomac (antidiarrhéiques, antispasmodiques, laxatifs, anti-nauséeux...)	7%	4%	10%	6%	6%	8%	7%	7%	10%	5%	7%
<b>Des outils et du matériel médical</b>	<b>38%</b>	<b>36%</b>	<b>40%</b>	<b>29%</b>	<b>39%</b>	<b>35%</b>	<b>39%</b>	<b>43%</b>	<b>37%</b>	<b>38%</b>	<b>39%</b>
Utiliser des outils médicaux (ciseaux, aiguille, pince, épingle, scalpel, fil, sutures, tire-tique...)	22%	22%	22%	15%	18%	24%	24%	23%	22%	23%	21%
Immobiliser et bander (à l'aide de garrots, bandes, tourniquets...)	21%	18%	23%	14%	24%	18%	23%	22%	20%	21%	21%
Mesurer les signes vitaux (thermomètre, tensiomètre, oxymètre...)	7%	6%	7%	5%	5%	2%	6%	12%	3%	4%	11%
Se préserver de l'hypothermie (à l'aide d'une couverture de survie)	4%	5%	4%	-	5%	5%	4%	4%	4%	5%	3%
Se protéger (gants, masques...)	4%	3%	5%	2%	6%	3%	5%	3%	4%	6%	3%

# LES ÉLÉMENTS INDISPENSABLES DANS UNE TROUSSE À PHARMACIE (2/2)



1044 personnes

## Q22. Selon vous, quels sont les éléments indispensables à avoir dans une trousse à pharmacie ?

Question ouverte, réponses spontanées - Total supérieur à 100%

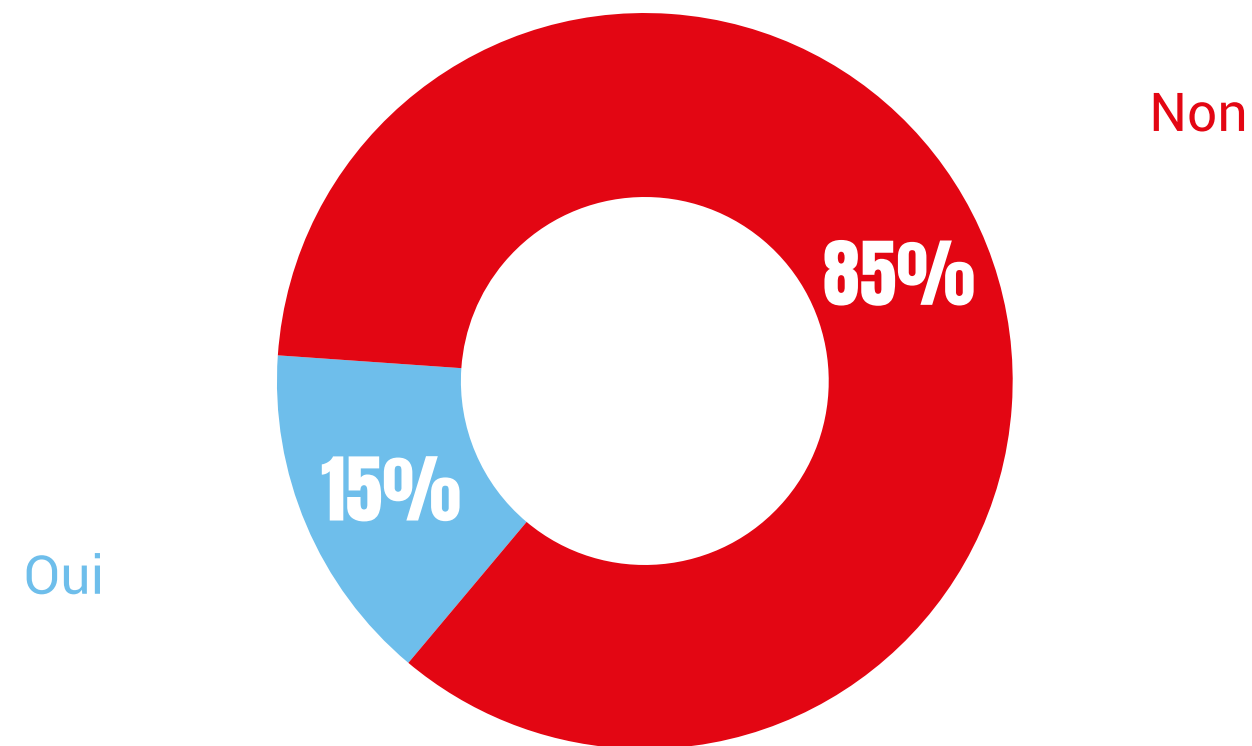
	Total	Sexe		Age					Statut		
		Homme	Femme	18 à 24 ans	25 à 34 ans	35 à 49 ans	50 à 64 ans	65 ans et plus	CSP+	CSP-	Inactif
<b>Des pommades, crèmes, gels</b>	<b>14%</b>	<b>12%</b>	<b>15%</b>	<b>7%</b>	<b>13%</b>	<b>12%</b>	<b>16%</b>	<b>17%</b>	<b>12%</b>	<b>14%</b>	<b>15%</b>
Autres ou sans précision	5%	4%	6%	2%	5%	2%	6%	8%	3%	4%	7%
A appliquer sur coups, hématomes ( <i>arnica, Hemoclar...</i> )	5%	4%	6%	2%	6%	5%	5%	5%	5%	6%	4%
A appliquer sur brûlures	4%	4%	4%	2%	3%	6%	3%	5%	3%	5%	4%
A appliquer sur piqûres	2%	2%	2%	1%	2%	1%	3%	3%	3%	1%	3%
<b>Autres</b>	<b>12%</b>	<b>13%</b>	<b>12%</b>	<b>19%</b>	<b>7%</b>	<b>10%</b>	<b>13%</b>	<b>14%</b>	<b>11%</b>	<b>12%</b>	<b>14%</b>
... Dont essentiels sans précision	6%	8%	4%	11%	3%	4%	6%	7%	4%	6%	7%
... Dont anti-venins	2%	2%	2%	1%	1%	4%	2%	1%	2%	3%	1%
... Dont médicaments personnels	2%	2%	2%	2%	0%	1%	4%	2%	1%	2%	3%
... Dont remèdes naturels ( <i>homéopathie hors crèmes et pommades</i> )	1%	0%	2%	2%	1%	2%	0%	2%	2%	1%	2%
Autres	2%	2%	3%	2%	3%	1%	2%	2%	3%	1%	2%
RIEN	1%	2%	1%	1%	2%	1%	2%	0%	0%	1%	2%

# LA PRISE EN CHARGE PAR DES SECOURISTES NON PROFESSIONNELS



1044 personnes

Q24. Avez-vous déjà été pris en charge par des secouristes d'un organisme de secours, non professionnels ?



# LA PRISE EN CHARGE PAR DES SECOURISTES NON PROFESSIONNELS



1044 personnes

**Q24. Avez-vous déjà été pris en charge par des secouristes d'un organisme de secours, non professionnels ?**

	Total	Sexe		Age					Statut		
		Homme	Femme	18 à 24 ans	25 à 34 ans	35 à 49 ans	50 à 64 ans	65 ans et plus	CSP+	CSP-	Inactif
Oui	15%	14%	15%	22%	26%	12%	14%	9%	16%	15%	13%
Non	85%	86%	85%	77%	74%	88%	86%	91%	84%	85%	87%



*“opinionway”*