

opinionway,

— POUR —



Grant Thornton

Challenge^s

Baromètre de la confiance des dirigeants d'ETI

145^{ème} édition – Résultats Avril 2025





opinionway

Crédits : dev-asangbam

La méthodologie

La méthodologie

Toute publication totale ou partielle doit impérativement utiliser la mention complète suivante :

« Baromètre Grant Thornton – OpinionWay – Challenges de la confiance dirigeants d'ETI »

et aucune reprise de l'enquête ne pourra être dissociée de cet intitulé.

Source des résultats de 2011 à 2020 :

Observatoire Banque Palatine des PME-ETI

Source des résultats de 2021 et 2022 :

Baromètre BDO-OpinionWay-Challenges de la confiance des PME-ETI

A partir de mars 2023 les entreprises de 500 millions d'euros et plus ont été intégrées à l'échantillon

A partir d'avril 2023 seules les entreprises réalisant un chiffre d'affaires supérieur à 20 millions d'euros ont été retenues



Etude quantitative réalisée auprès d'un échantillon de **220 dirigeants d'entreprises (PDG, DG, DAF, ...)** dont le chiffre d'affaires est supérieur à 20 millions d'euros.

La représentativité de l'échantillon a été assurée par un redressement sur les données de **secteurs d'activité** et de **taille salariale**.



L'échantillon a été interrogé par **téléphone sous-système CATI** par notre partenaire Ariane Etudes.



L'échantillon a été interrogé **du 26 mars 2025 au 11 avril 2025**.



OpinionWay a réalisé cette enquête en appliquant les procédures et règles de la **norme ISO 20252**



Les résultats de ce sondage doivent être lus en tenant compte des marges d'incertitude : 6,5 au plus pour un échantillon de 220 répondants.



Les résultats

opinionway

01



Résultats barométriques

- ✓ *Confiance*
- ✓ *Recrutement*



Synthèse des résultats barométriques - Avril 2025

La confiance des dirigeants envers leur propre entreprise reste solide

Malgré un contexte économique international instable, les dirigeants d'entreprises françaises font preuve d'une confiance inébranlable en leur propre avenir. Leur niveau de confiance, en tendance positive depuis le début de l'année, se maintient à un niveau élevé de **89% en avril, égalant le score de mars**. Une preuve de résilience des entreprises françaises face aux incertitudes extérieures.

L'économie française regagne la confiance des entreprises

Pour le **deuxième mois consécutif**, la confiance en l'économie française progresse fortement. Elle enregistre une **hausse de 19 points, atteignant 66% en avril** (contre 47% en mars et seulement 25% en février). Un contraste intéressant alors que la prévision de croissance pour 2025 a été revue à la baisse (de 0,9% à 0,7%) suite aux tensions commerciales internationales. Les dirigeants semblent néanmoins aborder cette nouvelle donne avec résilience, voir opportunisme*, tirant parti de la stabilité de l'euro et des taux d'intérêt bas pour maintenir leurs projets d'investissement. Toutefois, les dirigeants restent dans une confiance mesurée, avec **seulement 2% des dirigeants « très confiants »**, un chiffre stable par rapport au mois de mars (1%). Enfin, il est à noter que cette amélioration suit une tendance saisonnière courante au printemps, bien qu'elle soit particulièrement marquée cette année.

Le marché de l'emploi suit une dynamique faible

Les **intentions d'embauche restent faibles**, avec **6% des dirigeants envisageant de recruter** en avril (contre 9% en mars), un niveau généralement constaté en période de crise. En revanche, les **intentions de réduction des effectifs demeurent limitées** (2%, stable par rapport à mars), contribuant à une relative stabilité du marché du travail, malgré la prudence ambiante.

Une confiance mondiale paradoxale dans un climat commercial tendu

Contre toute attente, la **confiance des dirigeants dans l'économie mondiale bondit de 19 points**, passant de **41% en mars à 60% en avril**, malgré les annonces de Donald Trump sur les droits de douane à la mi-mars. Un paradoxe en apparence, mais pouvant s'expliquer par plusieurs facteurs :

- Pour certaines entreprises, les déclarations américaines sont davantage perçues comme un levier de négociation politique, plutôt qu'un véritable basculement structurel. D'ailleurs, les incertitudes entourant la mise en place de taxes douanières n'ont pas encore impacté les liens d'affaires des entreprises françaises aux États-Unis**.
- Sur certains secteurs, les entreprises ont déjà anticipé ce scénario depuis quelques mois et ont adapté leur stratégie en conséquence (en se tournant vers de nouveaux marchés hors US par exemple)
- Pendant ce temps, il est à noter que le cours du baril de pétrole a chuté en dessous des 60 dollars début avril, alors qu'il dépassait les 75 dollars début janvier
- Par ailleurs, la crise du Covid avait déjà profondément remis en question l'organisation des chaînes d'approvisionnement, ce qui permet aux dirigeants d'entreprises de rester **« assez confiants »** en l'économie malgré ces annonces. Cette hausse de la confiance est principalement portée par les secteurs de l'industrie, de la construction et du commerce, tandis que le secteur des services affiche une progression plus limitée.



Indicateurs de confiance

Concernant les perspectives des 6 prochains mois, diriez-vous que vous êtes très confiant, assez confiant, assez inquiet, très inquiet, pour...



Votre entreprise



L'économie française



L'économie mondiale

% Confiants

89%

66% ↗+19

60% ↗+19

% résultats auprès des entreprises réalisant plus de 50 millions d'euros de CA (base : 100)

92%

70% ↗+17

62% ↗+15

Très confiants ●

27%

2%

<1%

Assez confiants ●

62%

64% ↗+18

60% ↗+20

Assez inquiets ●

10%
1%

33% ↘-14

36% ↘-9

Très inquiets ●

1% ↘-5

4% ↘-10

% Inquiets

11%

34% ↘-19

40% ↘-19

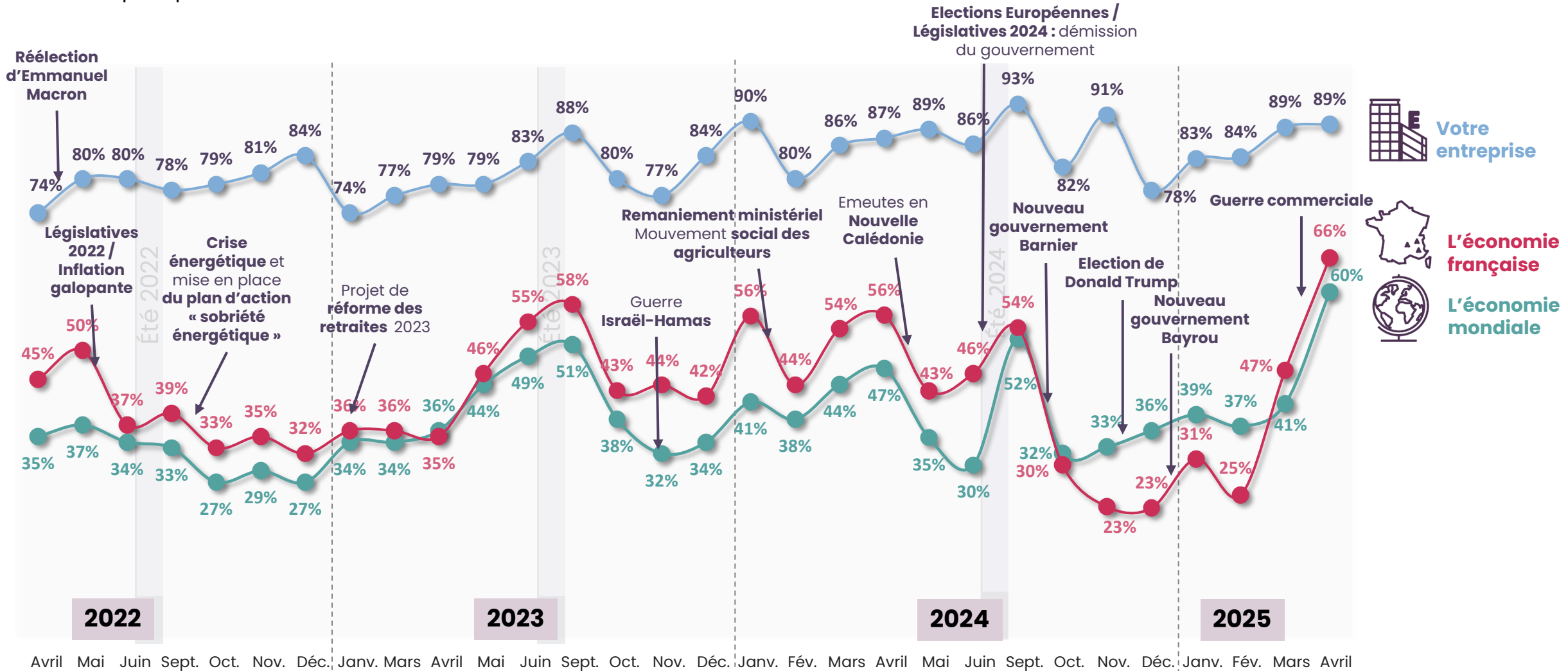


Evolution des indicateurs de confiance



220 entreprises

Concernant les perspectives des 6 prochains mois, diriez-vous que vous êtes très confiant, assez confiant, assez inquiet, très inquiet, pour...





Indicateurs de confiance par secteur d'activité sur les 3 derniers mois

Concernant les perspectives des 6 prochains mois, diriez-vous que vous êtes très confiant, assez confiant, assez inquiet, très inquiet, pour...



220 entreprises



Votre entreprise

	Industrie/Construction			Commerce			Services		
	Fév.	Mars	Avril	Fév.	Mars	Avril	Fév.	Mars	Avril
Base brute	83	81	84	90	91	87	47	48	49
Confiants	83%	84%	87%	87%	92%	92%	↘ 80%	92%	91%
Inquiets	17%	16%	13%	13%	8%	8%	↗ 20%	8%	9%



L'économie française

	Industrie/Construction			Commerce			Services		
	Fév.	Mars	Avril	Fév.	Mars	Avril	Fév.	Mars	Avril
Base brute	83	81	84	90	91	87	47	48	49
Confiants	28%	36%	↗ 61%	24%	↗ 56%	↗ 70%	20%	↗ 47%	↗ 71%
Inquiets	72%	64%	↘ 39%	76%	↘ 44%	↘ 30%	80%	↘ 53%	↘ 29%



L'économie mondiale

	Industrie/Construction			Commerce			Services		
	Fév.	Mars	Avril	Fév.	Mars	Avril	Fév.	Mars	Avril
Base brute	83	81	84	90	91	87	47	48	49
Confiants	40%	35%	↗ 55%	36%	42%	↗ 64%	32%	47%	61%
Inquiets	60%	65%	↘ 45%	64%	58%	↘ 36%	68%	53%	39%

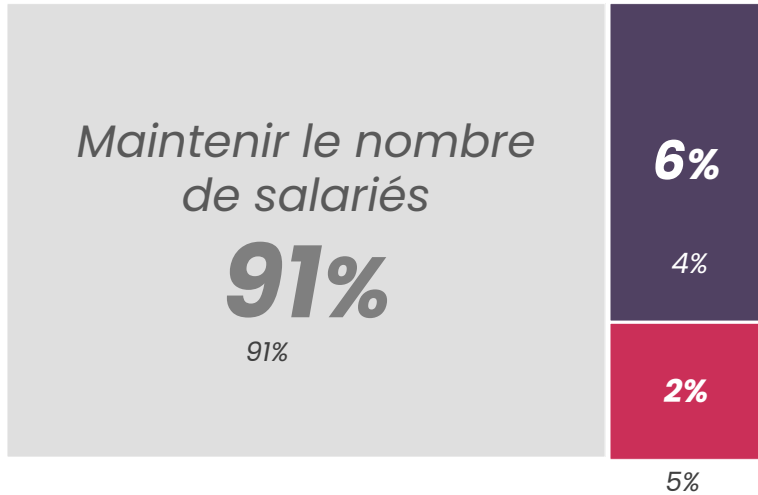


Prévisions de l'évolution de l'emploi salarié à 6 mois



220 entreprises

Au cours des 6 prochains mois, votre entreprise envisage-t-elle de... ?

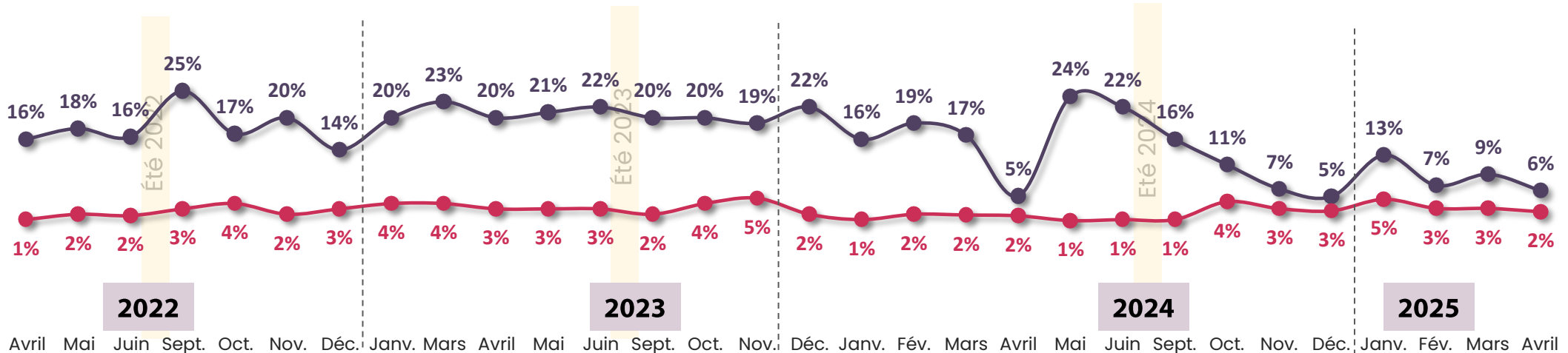


Augmenter le nombre de salariés

Réduire le nombre de salariés

Solde d'emplois salariés* = **+4 points**

*Augmenter - réduire le nombre de salariés



↑ ...augmenter le nombre de salariés

↓ ...réduire le nombre de salariés

02



Questions d'actualité

Facturation électronique

auprès des entreprises réalisant au minimum 50 millions d'euros de chiffre d'affaires

(Base de 100 répondants)



Synthèse du sujet d'actualité : Facturation électronique

Un chantier bien engagé, mais semé d'embûches

Initialement prévue pour 2024, la généralisation de la facturation électronique a vu son calendrier reporté, avec une nouvelle échéance désormais fixée à septembre 2026 pour l'ensemble des ETI françaises.

A maintenant quelques mois de l'entrée en vigueur de la réforme, **53% des grandes entreprises se considèrent déjà conformes** et 38% sont en cours de déploiement. Seules 9% sont encore au stade de l'étude ou pas du tout engagées. Ce haut niveau de mobilisation est encourageant, mais la transition est loin d'être fluide.

Des freins techniques, financiers et humains

De fait, les entreprises identifient en moyenne 2,7 obstacles, principalement l'**incompatibilité des outils existants** (49%) et le **manque de clarté sur la réglementaire** (46%), dans un contexte où les contours de l'écosystème définitif ne sont pas encore totalement stabilisés. Les **coûts élevés** (37%), la **résistance au changement** (36%), et le **manque de ressources internes** (30%) témoignent aussi d'un besoin d'accompagnement fort.

Des entreprises en quête de soutien extérieur

Pour mener à bien leur mise en conformité, les entreprises se tournent massivement vers des **prestataires spécialisés ou cabinets spécialisés** (73%), mais aussi vers leurs **experts-comptables** (59%), partenaires de proximité et de confiance dans cette mutation. En moyenne, les entreprises souhaitent s'entourer de plus d'un type d'accompagnement, et ont recourt pour 30% d'entre elles au recrutement de compétences spécialisées.

Une confiance générale dans la capacité à tenir les délais

Parmi les ETI n'ayant pas encore terminé leur mise en conformité, **9 dirigeants sur 10 se déclarent confiants** (dont 13% très confiants) dans leur capacité à être prêts à temps. Cette confiance, encore modérée pour le niveau d'avancement des entreprises, traduit à la fois la dynamique enclenchée mais aussi une vigilance sur les moyens concrets à mobiliser pour se conformer à ce virage numérique.



Mise en conformité avec l'obligation de facturation électronique



100
entreprises

A quel stade en êtes-vous dans la mise en conformité avec l'obligation de facturation électronique ?

● Déjà en place ● En cours de déploiement ● A l'étude ● Pas encore engagé



91%

Facturation électronique en place ou
en cours de déploiement

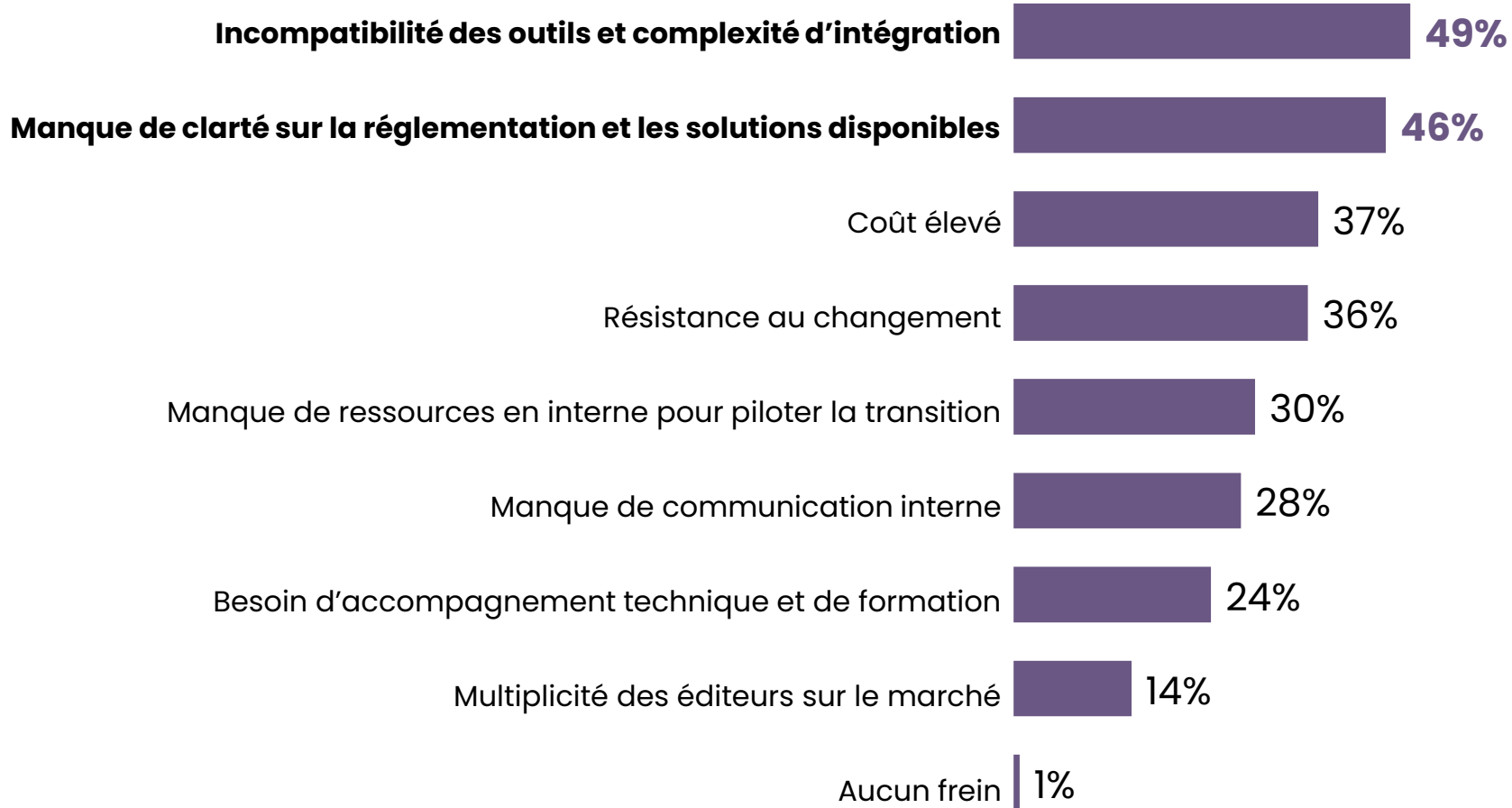


Principaux freins identifiés

Quels sont les principaux freins que vous identifiez dans la transition vers la facturation électronique ?



100
entreprises



Nombre moyen de freins
identifiés : 2,7

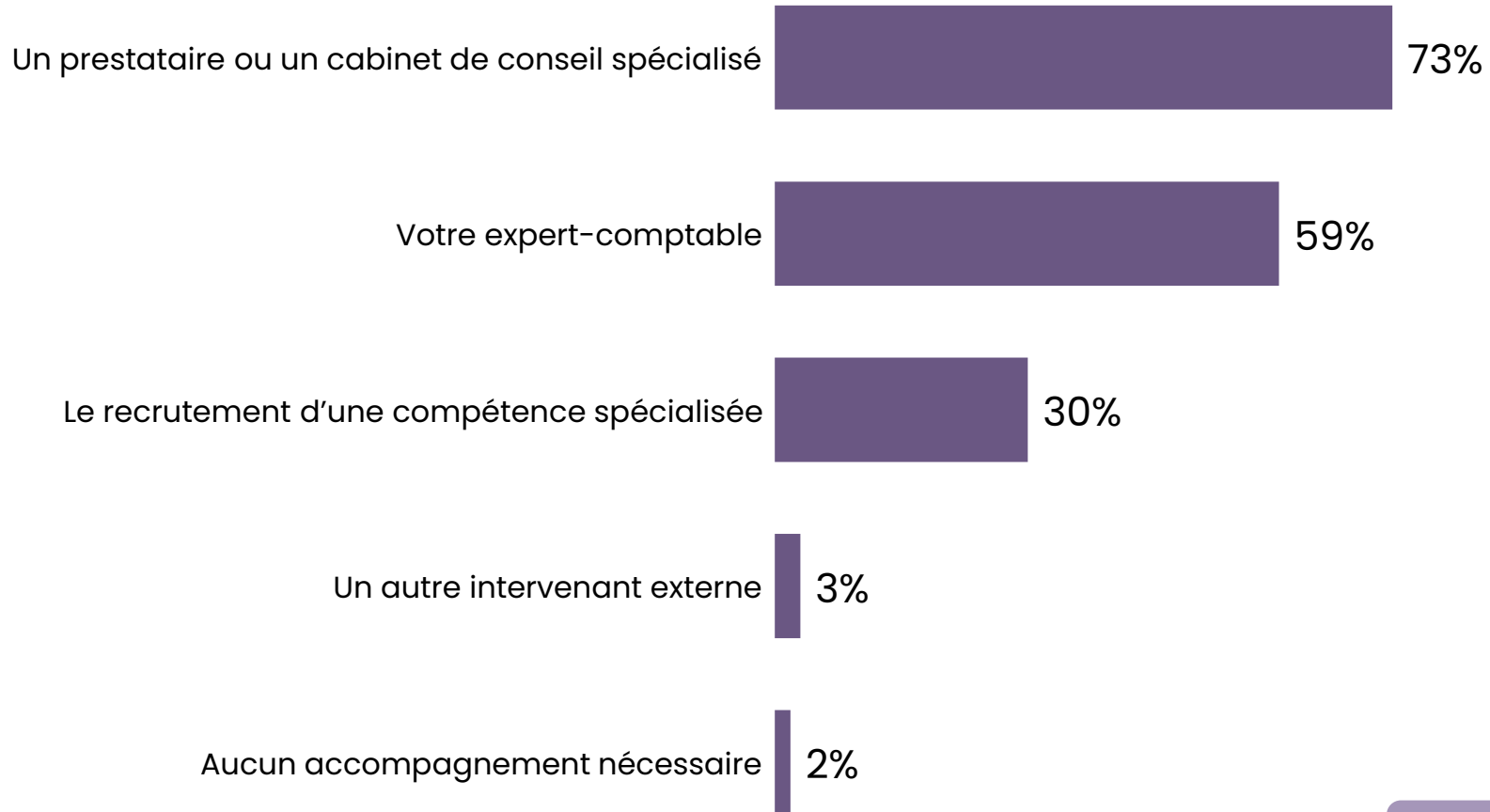


Types d'accompagnements privilégiés

Quels types d'accompagnements privilégieriez-vous pour réussir cette transition ?



100
entreprises



Nombre moyen
d'accompagnements cités : 1,7



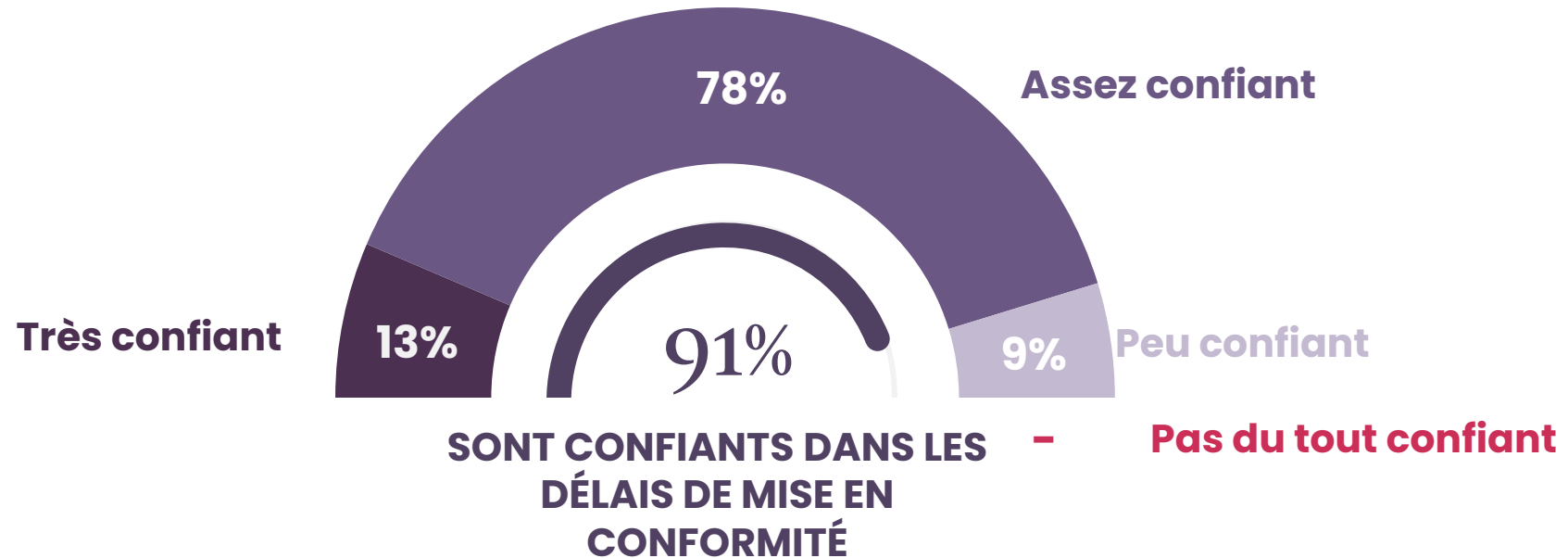
Confiance quant à la mise en conformité dans les délais

Dans quelle mesure êtes-vous confiant quant à la mise en conformité de votre processus de facturation électronique dans le respect du calendrier de la loi ?

Base : n'a pas déjà mis en place la facturation électronique



47
entreprises





Le profil de l'échantillon

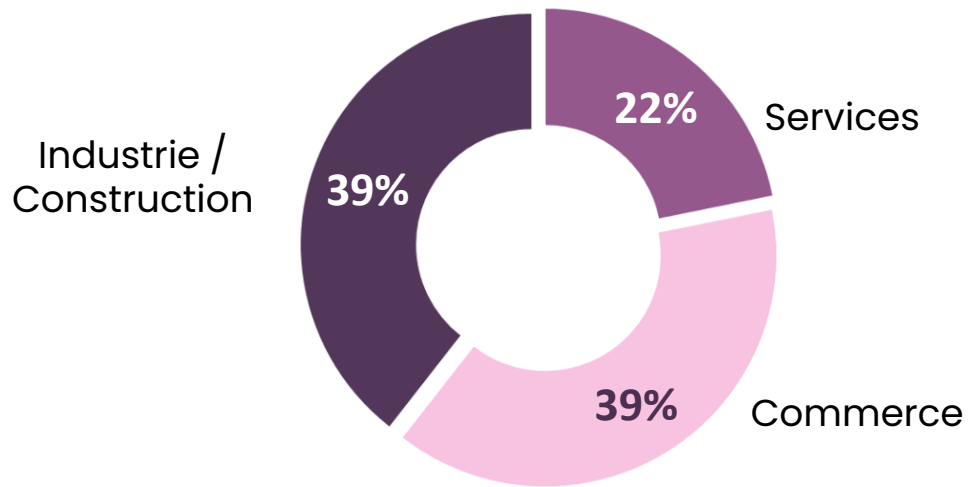
opinionway

” Profil de l'échantillon

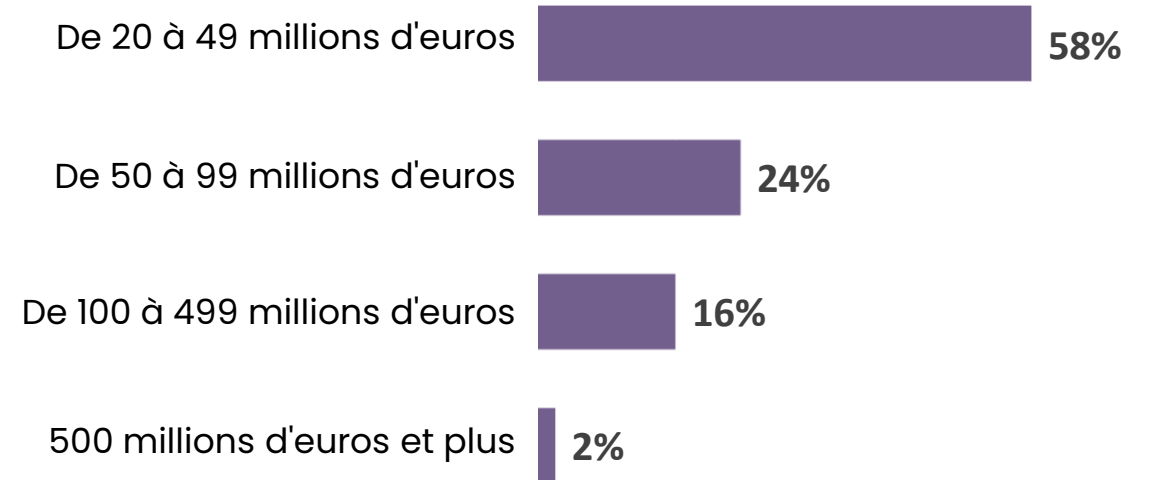


220
entreprises

Secteur d'activité



Chiffre d'affaires réalisé en 2024



opinionway

PARIS • BORDEAUX • VARSOVIE • CASABLANCA • ABIDJAN

Fondé en 2000 sur cette idée radicalement innovante pour l'époque, OpinionWay a été précurseur dans le renouvellement des pratiques de la profession des études marketing et d'opinion.

Forte d'une croissance continue depuis sa création, l'entreprise n'a eu de cesse de s'ouvrir vers de nouveaux horizons pour mieux adresser toutes les problématiques marketing et sociétales, en intégrant à ses méthodologies le Social Média Intelligence, l'exploitation de la smart data, les dynamiques créatives de co-construction, les approches communautaires et le storytelling.

Aujourd'hui OpinionWay poursuit sa dynamique de croissance en s'implantant géographiquement sur des zones à fort potentiel que sont l'Europe de l'Est et l'Afrique.

C'est la mission qui anime les collaborateurs d'OpinionWay et qui fonde la relation qu'ils tissent avec leurs clients.

Le plaisir ressenti à apporter les réponses aux questions qu'ils se posent, à réduire l'incertitude sur les décisions à prendre, à tracker les insights pertinents et à co-construire les solutions d'avenir, nourrit tous les projets sur lesquels ils interviennent.

Cet enthousiasme associé à un véritable goût pour l'innovation et la transmission expliquent que nos clients expriment une haute satisfaction après chaque collaboration - 8,9/10, et un fort taux de recommandation - 3,88/4.

Le plaisir, l'engagement et la stimulation intellectuelle sont les trois mantras de nos interventions.

Restons *connectés* !



Recevez chaque semaine nos derniers résultats d'études dans votre boîte mail en vous abonnant à notre newsletter !

Je m'abonne

Vos contacts OpinionWay

Stéphane Lefebvre-Mazurel

Directeur Général Adjoint
Tel. +33 1 81 81 83 48
slefebvre@opinion-way.com

Coralie Guimbert

Directrice Conseil
Tel. +33 1 81 81 83 54
cguimbert@opinion-way.com

ESOMAR²⁵
Corporate

