

**LE FIGARO**



Le Politoscope – *Vague 24* –

*21 juin 2007*

# Méthodologie



# Méthodologie

- ▶ Étude réalisée auprès d'un **échantillon de 908 individus**, représentatif de la **population française âgée de 18 ans et plus**.
- ▶ L'échantillon a été constitué selon la méthode des quotas, au regard des critères de sexe, d'âge, de catégorie socioprofessionnelle, et de région de résidence.
- ▶ **Mode d'interrogation:** L'échantillon a été interrogé en ligne sur système Cawi (Computer Assisted Web Interview).
- ▶ **Dates de terrain:** les interviews ont été réalisées **les 20 et 21 juin 2007**.
- ▶ Afin de mesurer l'impact objectif de l'intervention du Président de la République, les interviewés avaient répondu à une première enquête les 18 et 19 juin, et ont été amenés à se prononcer de nouveau suite à l'intervention du Président de la République.



# 1

## Images et événements de la semaine



a

## Les événements marquants de la semaine

“

# Les événements marquants de la semaine

## Évocations spontanées

Q : Quels sont les événements politiques qui vous ont le plus marqué cette semaine ?

	Total	Sympathisants de gauche	Sympathisants de droite
<b>ST Législatives</b>	<b>53%</b>	<b>61%</b>	<b>52%</b>
Les élections	32%	36%	34%
La défaite de Juppé / sa sortie du gouvernement	18%	22%	17%
Le score de la droite (pas de vague bleue)	8%	9%	4%
<b>ST Gouvernement et Réformes</b>	<b>46%</b>	<b>42%</b>	<b>51%</b>
Le nouveau gouvernement / Le remaniement	40%	35%	47%
Le débat sur la TVA sociale	5%	5%	5%
Les réformes à venir / l'annonce des réformes	2%	1%	2%
L'ouverture à gauche du gouvernement	1%	3%	0%
<b>ST Actualité</b>	<b>15%</b>	<b>15%</b>	<b>16%</b>
L'intervention de Sarkozy sur TF1	12%	12%	14%
La situation au Proche-Orient	3%	2%	3%
<b>ST PS</b>	<b>8%</b>	<b>9%</b>	<b>9%</b>
La séparation Hollande / Royal	7%	8%	8%
La situation politique du PS	1%	2%	1%
<b>Rien / Aucun</b>	<b>4%</b>	<b>3%</b>	<b>2%</b>
<b>Autres</b>	<b>6%</b>	<b>6%</b>	<b>6%</b>
<b>NSP</b>	<b>3%</b>	<b>-</b>	<b>0%</b>





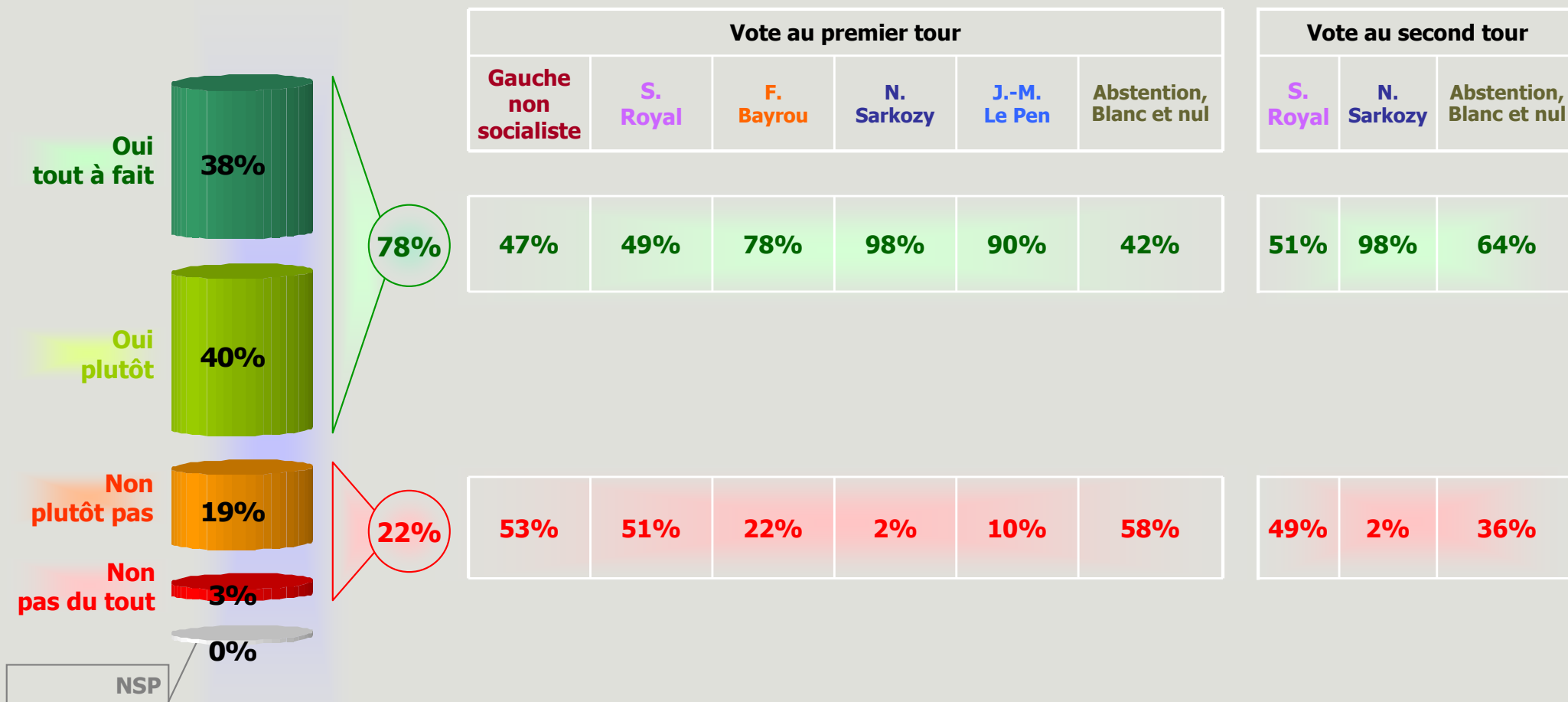
# L'intervention de Nicolas Sarkozy au 20 heures de TF1



# L'intervention de Nicolas Sarkozy au 20 heures de TF1

## Adhésion globale

Q : Au cours de cette intervention, avez-vous trouvé Nicolas Sarkozy convaincant ?



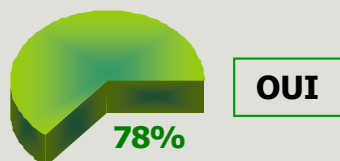
Base : Individus ayant regardé l'intervention télévisée du Président de la république



# L'intervention de Nicolas Sarkozy au 20 heures de TF1

## Adhésion aux propos – Évocations spontanées

Q : Au cours de cette intervention, avez-vous trouvé Nicolas Sarkozy convaincant ?



« Un langage simple » / « Clair et compréhensible » / « Un discours sincère » / « Un ton différent, moins formel, plus proche des Français que ses prédécesseurs »  
« Sa façon de parler, de décrire les choses »  
« Précis, sans langue de bois » / « Dynamique, franc, moderne »  
« Il est calme et cohérent »  
« Il fait preuve d'ouverture d'esprit »  
« Il parle des vrais problèmes des gens »  
« Il semble déterminé » / « Il est décidé à gouverner » / « Il dit qu'il veut s'impliquer »  
« Il a essayé d'être convaincant en expliquant à chaque fois les prochaines actions de son gouvernement ou en expliquant ce qu'il souhaitait faire personnellement »  
« Il garde la même ligne qu'avant son élection »  
« Il a l'air de croire en ce qu'il dit » / « Il connaissait bien les sujets »



« Il est populiste » / « Il fait preuve d'hypocrisie »  
« Je ne peux pas lui faire confiance »  
« Il n'est pas crédible » / « Il est bizarre, on ne sait pas ce qu'il faut croire ! »  
« J'attends de voir ce qu'il va faire »  
« Je ne suis pas convaincue quand il élude la question de sa déception par rapport au deuxième tour des législatives »  
« Je l'ai trouvé un peu vague sur les mesures expliquées, sur la TVA sociale, par exemple, j'attendais qu'il donne des chiffres »  
« Il y a beaucoup de contradictions dans ses propos »  
« Il est trop sûr de lui »  
« On le voit trop ! » / « Il rabâche sans arrêt les mêmes paroles sur des évidences qu'on a entendu cent fois déjà »

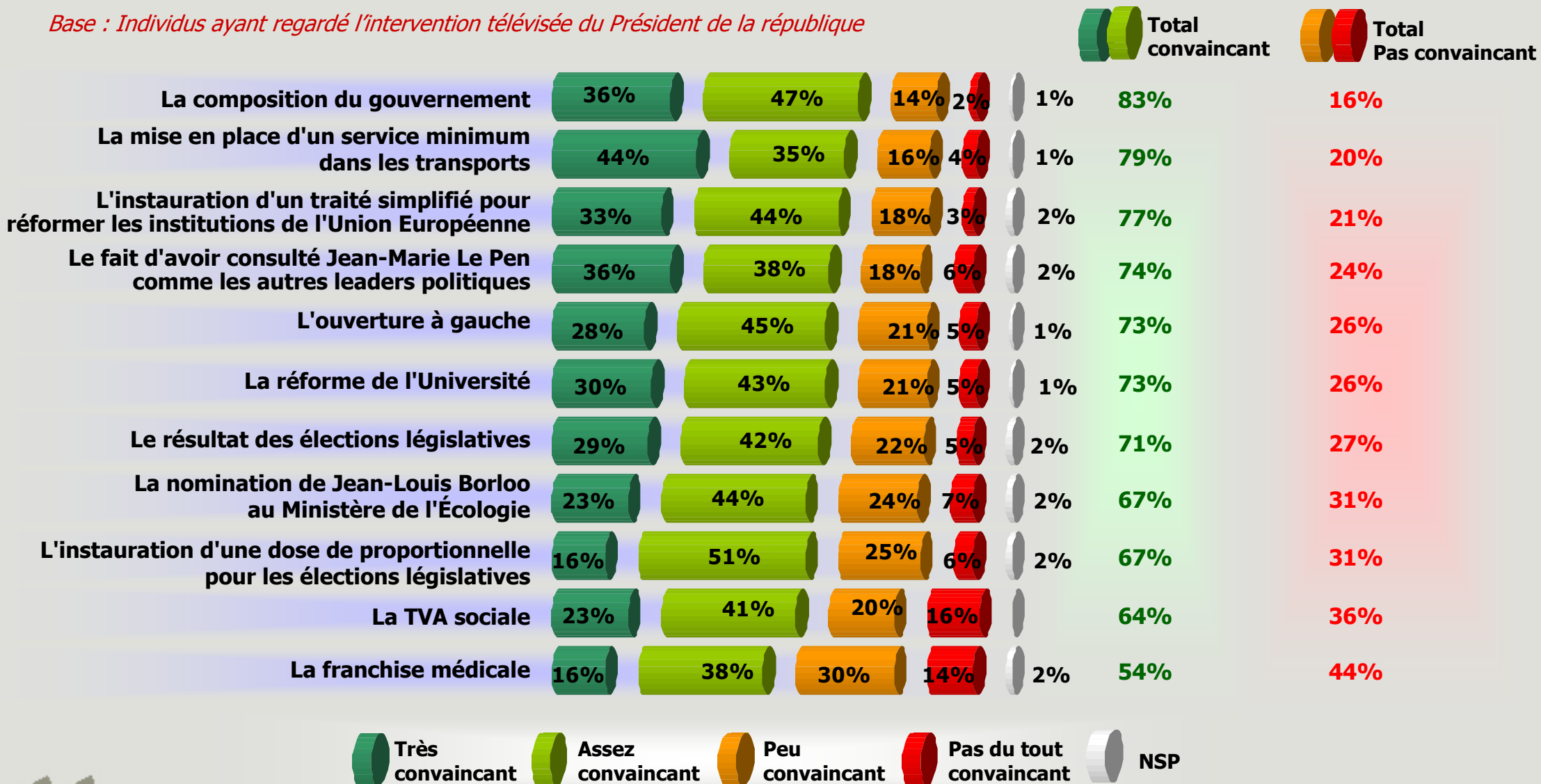


# L'intervention de Nicolas Sarkozy au 20 heures de TF1

## Adhésion détaillée

Q : Et pour chacun des thèmes suivants, avez-vous trouvé Nicolas Sarkozy... ?

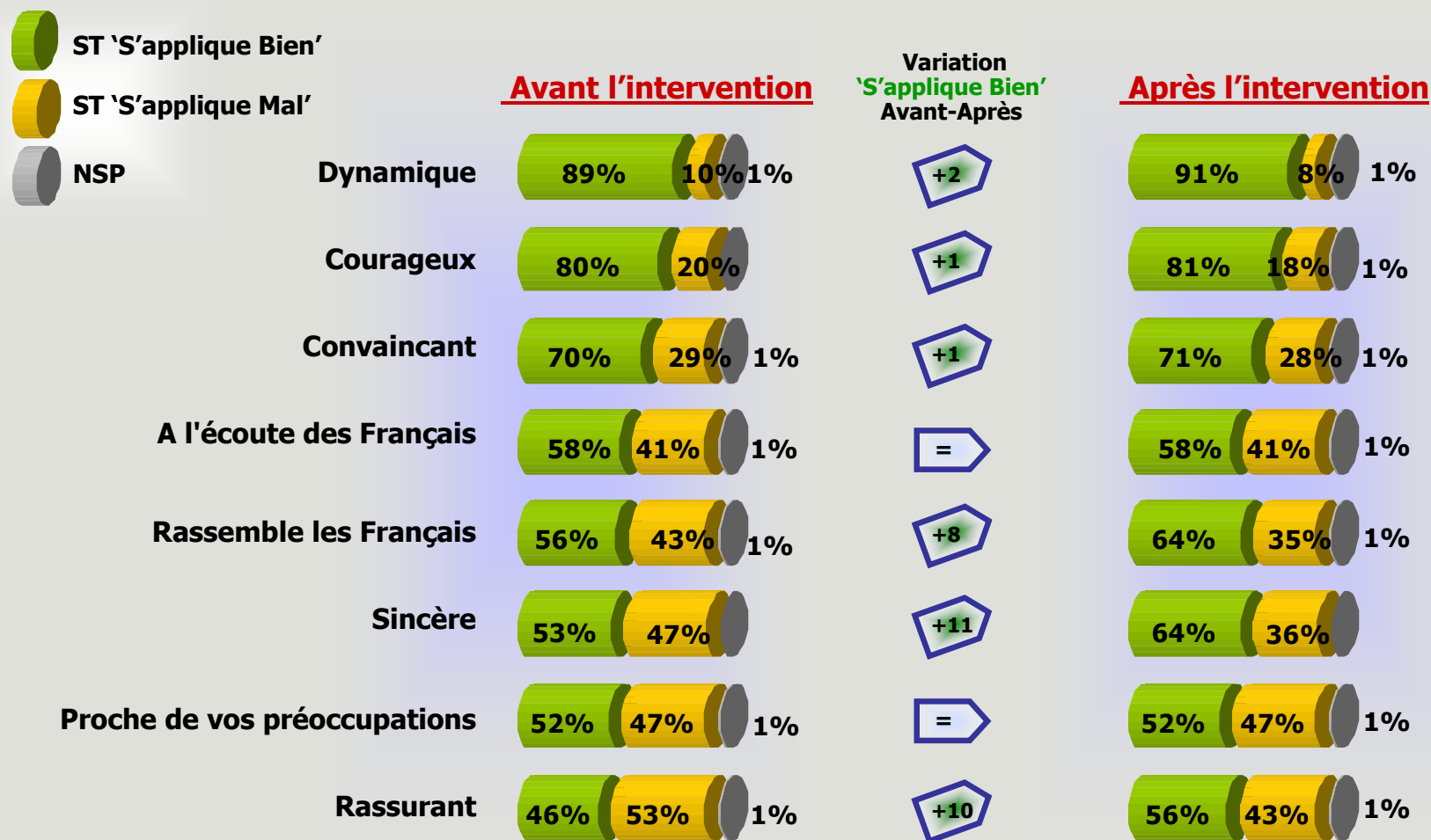
Base : Individus ayant regardé l'intervention télévisée du Président de la république



# Image de Nicolas Sarkozy

## Variations avant/après

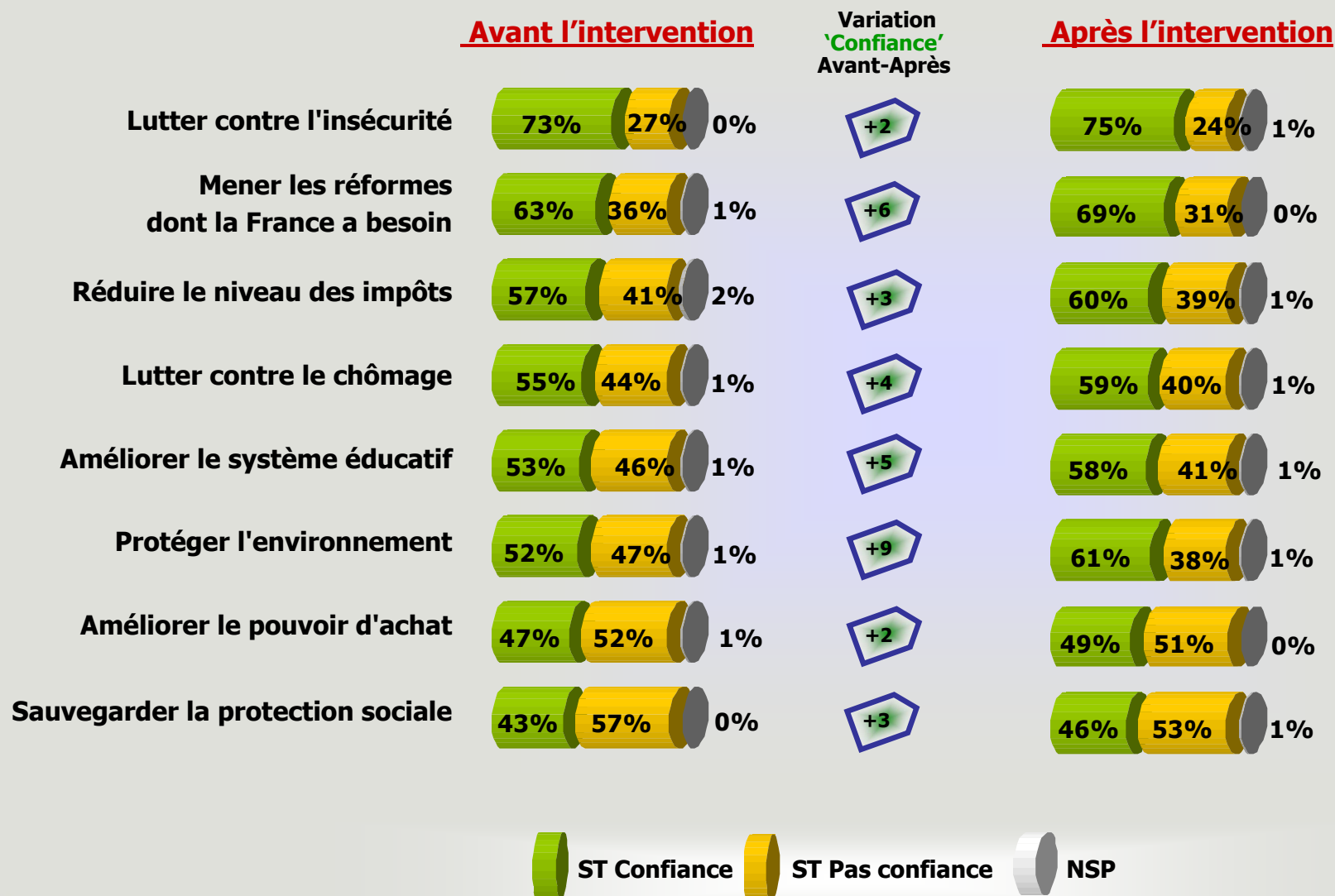
Q : Pour chacun des qualificatifs suivants, diriez-vous qu'il s'applique très bien, assez bien, assez mal ou très mal au Président de la République Nicolas Sarkozy ?



# Confiance envers Nicolas Sarkozy

## Variations avant/après

Q : Dans chacun des domaines suivants, faites-vous tout à fait confiance, plutôt confiance, plutôt pas confiance ou pas du tout confiance au Président de la République Nicolas Sarkozy ?



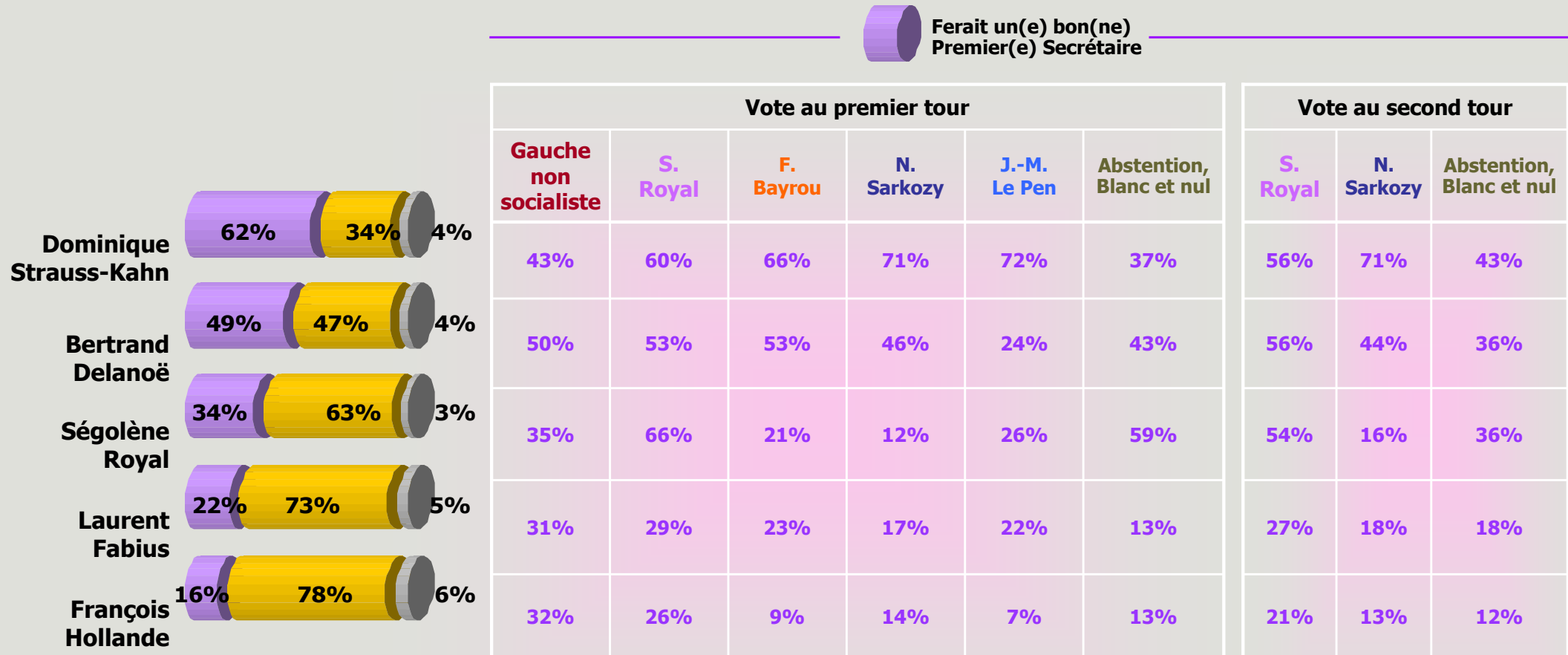


# L'avenir du Parti Socialiste



# Capacité à diriger le PS à l'avenir

Q : Pour chacune des personnalités suivantes, diriez-vous qu'elle ferait un(e) bon(ne) Premier(e) Secrétaire du Parti Socialiste ?



 Ferait un(e) bon(ne) Premier(e) Secrétaire
  Ne ferait pas un(e) bon(ne) Premier(e) Secrétaire
  NSP



# Impact de la rupture Royal/Hollande

Q : L'annonce de la rupture entre Ségolène Royal et François Hollande vous donne t-elle une meilleure opinion, une moins bonne opinion ou ne change pas l'opinion que vous avez de... ?

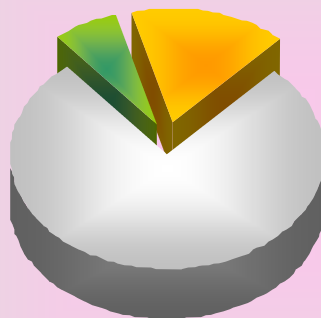
## Ségolène Royal

Une meilleure opinion

7%

Une moins bonne opinion

16%



77%

NSP /  
Ne change pas votre opinion

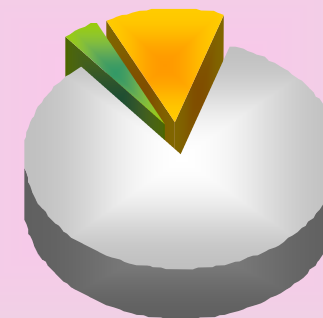
## François Hollande

Une meilleure opinion

4%

Une moins bonne opinion

12%



84%

NSP /  
Ne change pas votre opinion



# L'avenir du Parti Socialiste

**Q : L'annonce de la rupture entre Ségolène Royal et François Hollande vous donne t-elle une meilleure opinion, une moins bonne opinion ou ne change pas l'opinion que vous avez de... ?**

## Une meilleure opinion

« La vie privée des hommes politiques doit être respectée ainsi que celle de chacun des citoyens . On juge les responsables politiques sur l'action qu'il mène dans le cadre de leur fonction professionnelle »

## Une moins bonne opinion

« Ils ne se préoccupent que de leurs problèmes et pas de ceux des Français » / « Je suis choqué qu'elle utilise un élément de sa vie privée à des fins politiques »

« Elle utilise sa rupture sur un plan politique »

« Le couple est victime de l'ambition politique de Ségolène »

« On se demande si ce n'est pas pour se donner une certaine image de couple qu'ils étaient 'ensemble' »

## Ne change pas l'opinion

« C'est leur vie privée ! »

« Cela fait partie de leur vie privée et ne regarde pas les Français »

« Laissons la vie intime de côté ! »

« Cela n'a rien à voir avec la vie politique »

« On n'a absolument pas besoin de connaître leur vie de couple »

« Tout laissait croire depuis longtemps qu'ils n'étaient plus en couple »

« Leur rupture ne change rien à l'opinion que j'ai d'eux »



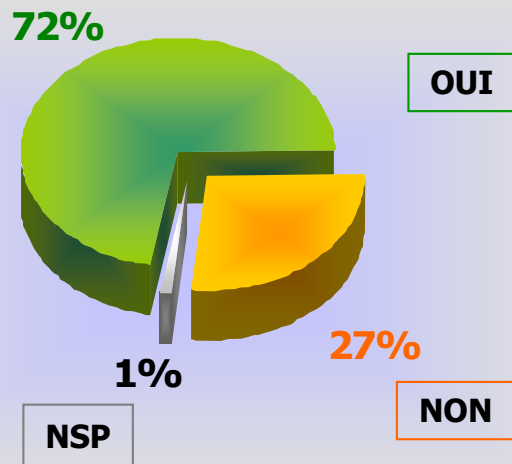
d

## Le Gouvernement Fillon II



# Perception de l'ouverture

Q : Diriez-vous que le nouveau gouvernement est un gouvernement d'ouverture ?



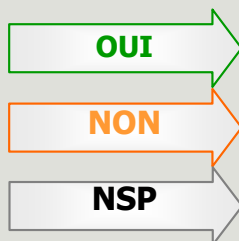
« A la vue du gouvernement, c'est l'ouverture et la surprise » / « Il intègre des socialistes » / « Il regroupe des sensibilités diverses (société civile, majorité, opposition, milieu associatif) »

« Mixité des sensibilités politiques, mixité des couleurs de peau » / « La minorité invisible devient visible » / « Il y a des gens de tous bords et de toutes races » / « Pratiquement toutes les tendances politiques sont représentées » / « Des ministres d'opinions différentes sont dans le gouvernement » / « Les socialistes n'ont jamais eu le courage d'aller si loin » / « Il a ouvert largement, même auprès des personnalités qui ne l'ont pas soutenu » / « Le Président a fait appel aux personnes qu'il jugeait les meilleures pour ce travail, même si elles ne sont pas de droite »

« Le centre a toujours été plutôt à droite et les socialistes engagés sont plutôt blairistes » / « Les personnalités dites de gauche ne sont pas vraiment des socialistes » / « Le débauchage n'est pas l'ouverture » / « C'est plus un effet d'annonce qu'une réelle envie d'ouverture »

« L'ouverture, c'est faire travailler des gens de sensibilités différentes ensemble où chacun apporte ses idées. Or, le gouvernement en place est là pour appliquer strictement le programme du Président »

« Le Président a fait un discours fleuve aujourd'hui. Quelle marge reste-t-il au Premier ministre et aux ministres si ce n'est exécuter ? Ce sera 'chante beau merle' !! » / « C'est 'copinage et compagnie', rien de plus ! » / « Cela ne durera pas »



Vote au premier tour					
Gauche non socialiste	S. Royal	F. Bayrou	N. Sarkozy	J.-M. Le Pen	Abstention, Blanc et nul
OUI	37%	48%	72%	97%	87%
NON	61%	51%	28%	3%	13%
NSP	2%	1%	-	-	-

Vote au second tour		
S. Royal	N. Sarkozy	Abstention, Blanc et nul
OUI	47%	96%
NON	52%	4%
NSP	1%	-



# Satisfaction à l'égard de certaines nominations

Q : Pour chacun des membres du gouvernement suivants, diriez-vous que sa nomination est une bonne chose ou une mauvaise chose ?



Une bonne chose

Sympathisants de gauche

Sympathisants de droite

