



# Les entrepreneurs et l'échec de leur société

Juillet 2017

*“opinionway*

15 place de la République 75003 Paris



**ESOMAR**<sup>17</sup>  
corporate



**Frédéric Micheau**

Directeur des études d'opinion

Directeur de département






Tel: 01 81 81 83 00

[fmicheau@opinion-way.com](mailto:fmicheau@opinion-way.com)

# “ LA MÉTHODOLOGIE

*“opinionway*

# “ La méthodologie

	Echantillon de <b>1018 entrepreneurs et dirigeants d'entreprise</b> issu de la base de 50000 personnes inscrites sur la plateforme Legalstart.fr
	L'échantillon a été interrogé par <b>questionnaire auto-administré en ligne sur système CAWI</b> (Computer Assisted Web Interview).
	Les interviews ont été réalisées du <b>21 au 29 mars 2017</b> .
	OpinionWay a réalisé cette enquête en appliquant les procédures et règles de la <b>norme ISO 20252</b> .
	Les résultats de ce sondage doivent être lus en tenant compte des marges d'incertitude : 1,5 à 3 points au plus pour un échantillon de 1000 répondants.

Toute publication totale ou partielle doit impérativement utiliser la mention complète suivante :

« **Sondage OpinionWay pour Legalstart.fr** »

et aucune reprise de l'enquête ne pourra être dissociée de cet intitulé.



# Le profil des répondants

Entrepreneurs et dirigeants d'entreprise inscrits sur la plateforme Legalstart.fr

  
1018  
personnes



Sexe	%
Hommes	79%
Femmes	21%



Age	%
Moins de 35 ans	19%
35-49 ans	29%
50-64 ans	36%
65 ans et plus	16%



Région	%
Ile-de-France	39%
Nord ouest	14%
Nord est	11%
Sud ouest	8%
Sud est	28%



Taille d'agglomération	%
Une commune rurale	15%
De 2000 à 19 999 habitants	12%
De 20 000 à 99 999 habitants	10%
100 000 habitants et plus	27%
Agglomération parisienne	36%



Secteur d'activité	%
Agriculture / Industrie	7%
BTP	7%
Commerce / Hôtellerie-restauration	18%
Services	64%
...Service aux entreprises	49%
...Service à la personne	15%



A créé sa société	%
Oui	55%
Non	43%
Non réponse	2%

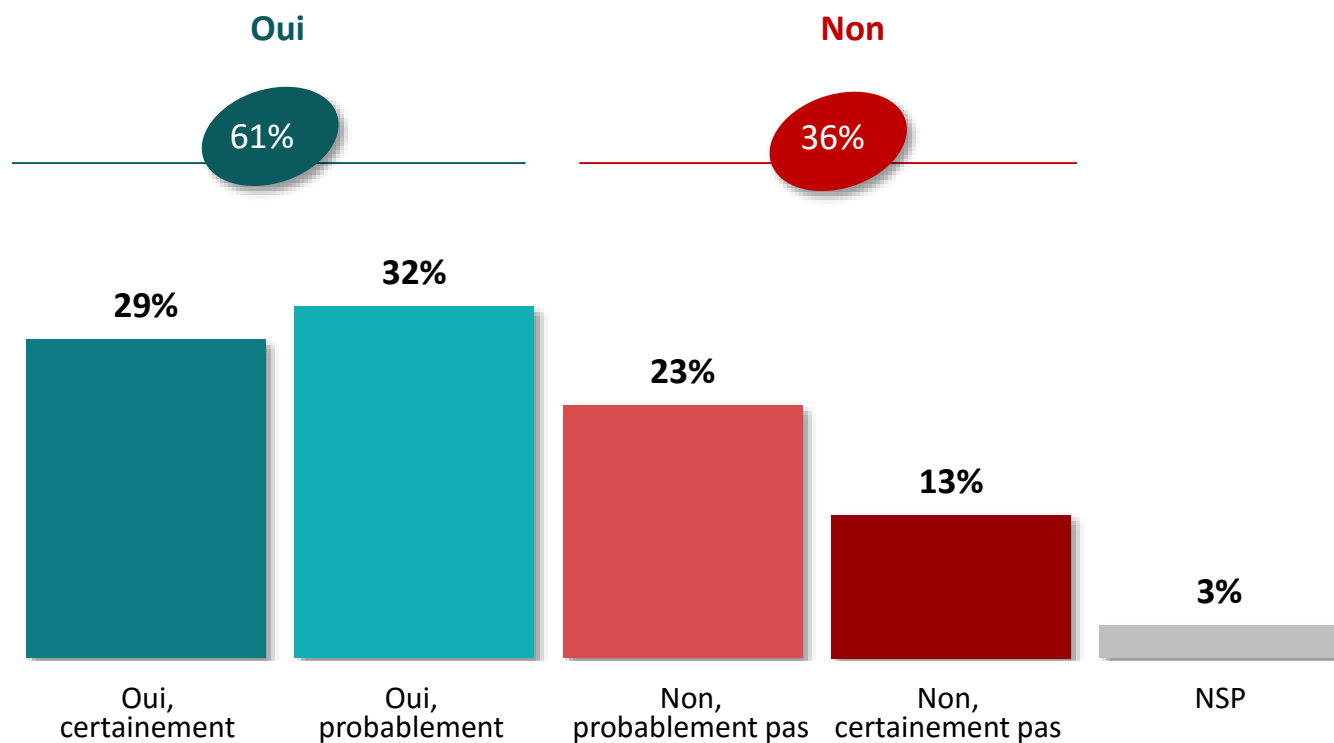


# LES RESULTATS



# La création d'une nouvelle société en cas d'échec

Q. Si votre société ne fonctionnait plus et que vous étiez obligé de la fermer, envisageriez-vous d'en créer une nouvelle ?





# La création d'une nouvelle société en cas d'échec

Q. Si votre société ne fonctionnait plus et que vous étiez obligé de la fermer, envisageriez-vous d'en créer une nouvelle ?



	% Total	Sexe		Âge				Région					
		Homme	Femme	Moins de 35 ans	35-49 ans	50-64 ans	65 ans et +	Ile-de-France	Province	...dont Nord-Ouest	...dont Nord-Est	...dont Sud-Ouest	...dont Sud-Est
<b>Sous-Total Oui</b>	<b>61%</b>	<b>64%</b>	<b>53%</b>	<b>75%</b>	<b>65%</b>	<b>59%</b>	<b>42%</b>	<b>67%</b>	<b>57%</b>	<b>50%</b>	<b>55%</b>	<b>58%</b>	<b>62%</b>
Oui, certainement	29%	32%	21%	33%	29%	30%	24%	29%	29%	22%	29%	25%	34%
Oui, probablement	32%	32%	32%	42%	36%	29%	18%	38%	28%	28%	26%	33%	28%
<b>Sous-Total Non</b>	<b>36%</b>	<b>33%</b>	<b>44%</b>	<b>23%</b>	<b>34%</b>	<b>38%</b>	<b>50%</b>	<b>31%</b>	<b>39%</b>	<b>45%</b>	<b>41%</b>	<b>38%</b>	<b>35%</b>
Non, probablement pas	23%	21%	27%	18%	21%	23%	29%	19%	25%	27%	24%	23%	24%
Non, certainement pas	13%	12%	17%	5%	13%	15%	21%	12%	14%	18%	17%	15%	11%



# La création d'une nouvelle société en cas d'échec

Q. Si votre société ne fonctionnait plus et que vous étiez obligé de la fermer, envisageriez-vous d'en créer une nouvelle ?



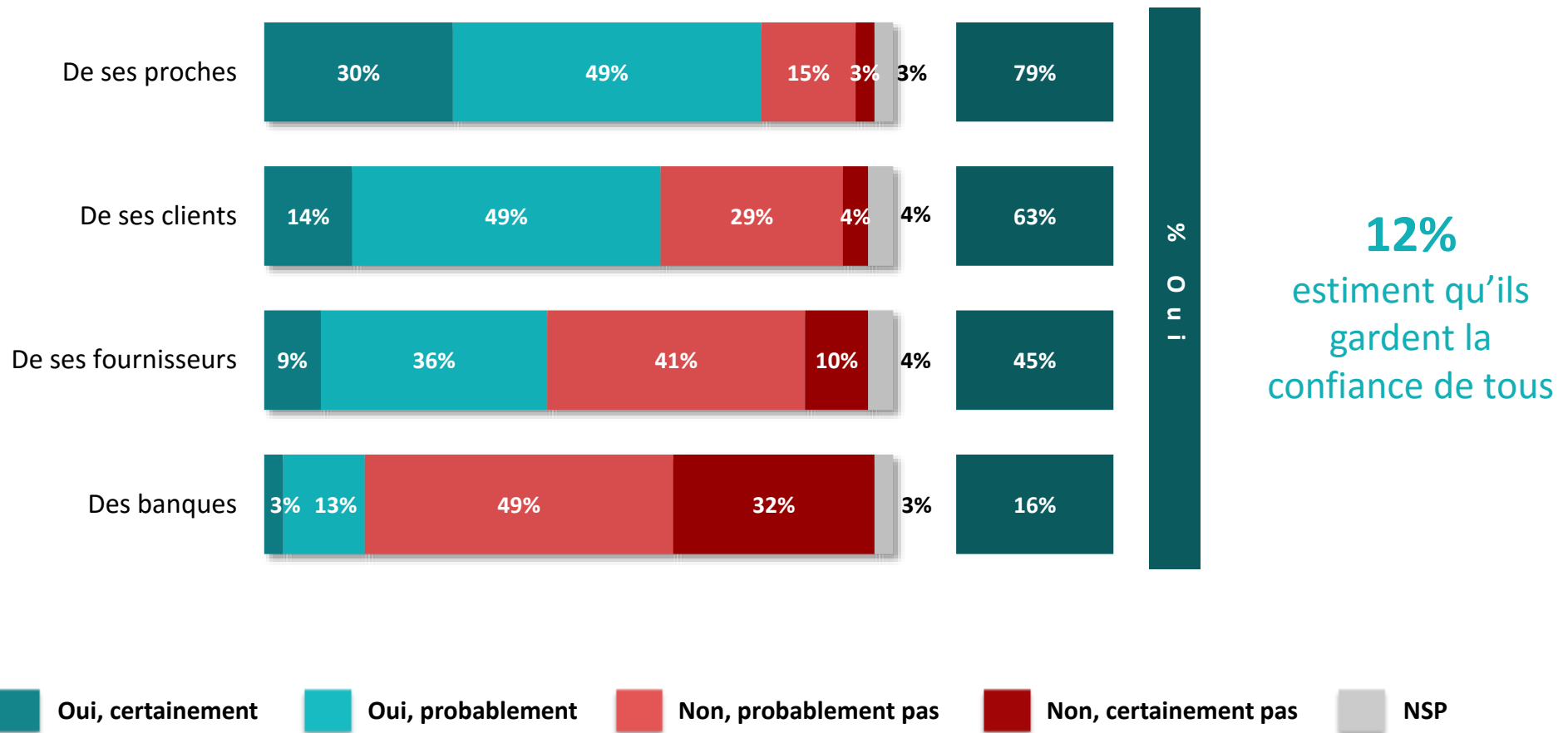
	% Total	A créé la société dans laquelle il travaille		Secteur d'activité					
		Oui	Non	Agriculture / Industrie	BTP	Commerce – Hôtellerie - Restauration	Services	...dont service aux entreprises	...dont service à la personne
<b>Sous-Total Oui</b>	<b>61%</b>	<b>68%</b>	<b>52%</b>	<b>53%</b>	<b>66%</b>	<b>58%</b>	<b>65%</b>	<b>66%</b>	<b>58%</b>
Oui, certainement	29%	34%	23%	25%	40%	31%	29%	30%	25%
Oui, probablement	32%	34%	29%	28%	26%	27%	36%	36%	33%
<b>Sous-Total Non</b>	<b>36%</b>	<b>31%</b>	<b>43%</b>	<b>45%</b>	<b>33%</b>	<b>41%</b>	<b>33%</b>	<b>32%</b>	<b>39%</b>
Non, probablement pas	23%	21%	25%	19%	24%	25%	22%	22%	25%
Non, certainement pas	13%	10%	18%	26%	9%	16%	11%	10%	14%



# Le maintien de la confiance après l'échec d'une création de société

Q. D'après vous, lorsqu'un entrepreneur qui a été obligé de fermer sa société en crée une nouvelle, garde-t-il la confiance... ?

  
1018  
personnes





# Le maintien de la confiance après l'échec d'une création de société

Q. D'après vous, lorsqu'un entrepreneur qui a été obligé de fermer sa société en crée une nouvelle, garde-t-il la confiance... ?



	% Oui	Sexe		Âge				Région					
		Homme	Femme	Moins de 35 ans	35-49 ans	50-64 ans	65 ans et +	Ile-de-France	Province	...dont Nord-Ouest	...dont Nord-Est	...dont Sud-Ouest	...dont Sud-Est
De ses proches	<b>79%</b>	79%	80%	79%	77%	81%	80%	80%	79%	75%	74%	87%	80%
De ses clients	<b>63%</b>	64%	59%	56%	62%	68%	62%	63%	63%	56%	62%	70%	66%
De ses fournisseurs	<b>45%</b>	46%	42%	42%	46%	43%	52%	49%	43%	39%	35%	50%	47%
Des banques	<b>16%</b>	16%	16%	12%	17%	14%	23%	18%	15%	14%	14%	13%	16%



# Le maintien de la confiance après l'échec d'une création de société

Q. D'après vous, lorsqu'un entrepreneur qui a été obligé de fermer sa société en crée une nouvelle, garde-t-il la confiance... ?

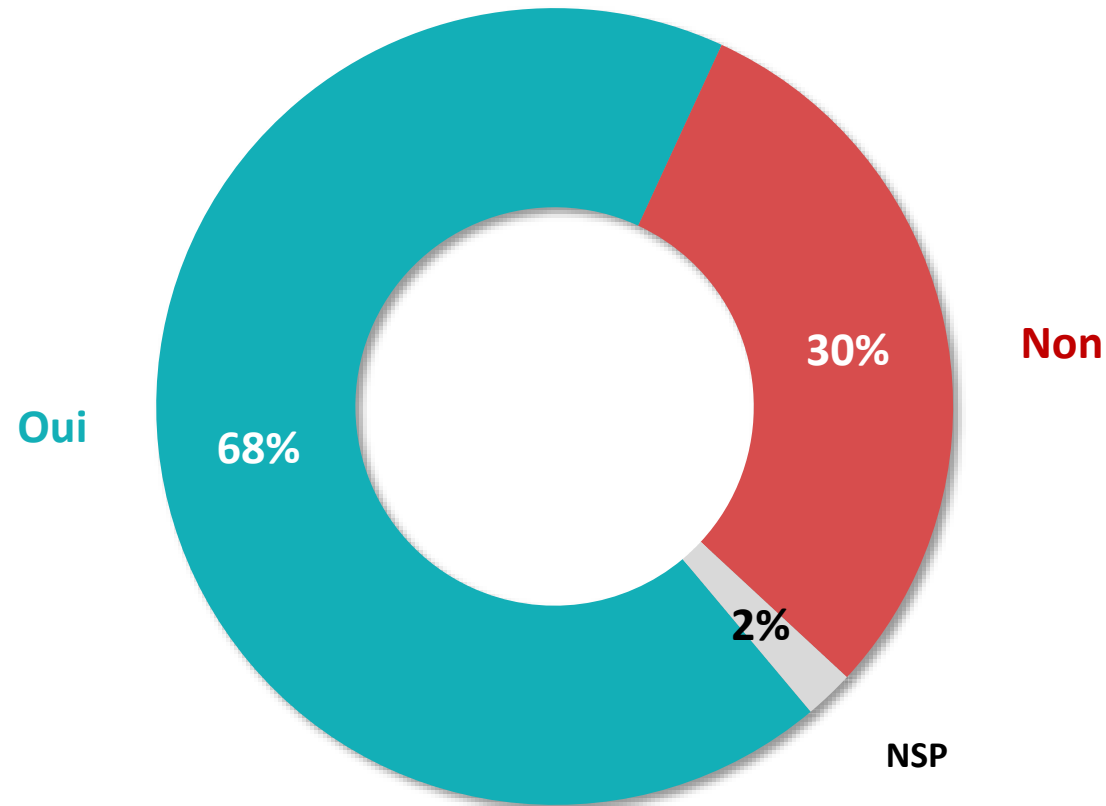


	% Oui	A créé la société dans laquelle il travaille		Secteur d'activité					
		Oui	Non	Agriculture / Industrie	BTP	Commerce – Hôtellerie - Restauration	Services	...dont service aux entreprises	...dont service à la personne
De ses proches	<b>79%</b>	79%	81%	75%	78%	80%	81%	79%	84%
De ses clients	<b>63%</b>	65%	60%	56%	68%	70%	62%	62%	62%
De ses fournisseurs	<b>45%</b>	46%	44%	43%	46%	52%	45%	44%	47%
Des banques	<b>16%</b>	15%	17%	15%	16%	16%	17%	15%	19%

# “ La perspective de s’associer à un entrepreneur ayant dû fermer sa société

Q. Et vous-même, pourriez-vous envisager de vous associer à un entrepreneur qui a dû fermer sa société ?

1018  
personnes





# La perspective de s'associer à un entrepreneur ayant dû fermer sa société

Q. Et vous-même, pourriez-vous envisager de vous associer à un entrepreneur qui a dû fermer sa société ?



	% Total	Sexe		Âge				Région					
		Homme	Femme	Moins de 35 ans	35-49 ans	50-64 ans	65 ans et +	Ile-de-France	Province	...dont Nord-Ouest	...dont Nord-Est	...dont Sud-Ouest	...dont Sud-Est
Oui	<b>68%</b>	70%	61%	74%	66%	69%	65%	75%	64%	68%	56%	70%	64%
Non	<b>30%</b>	28%	36%	25%	32%	29%	29%	23%	33%	27%	43%	28%	33%

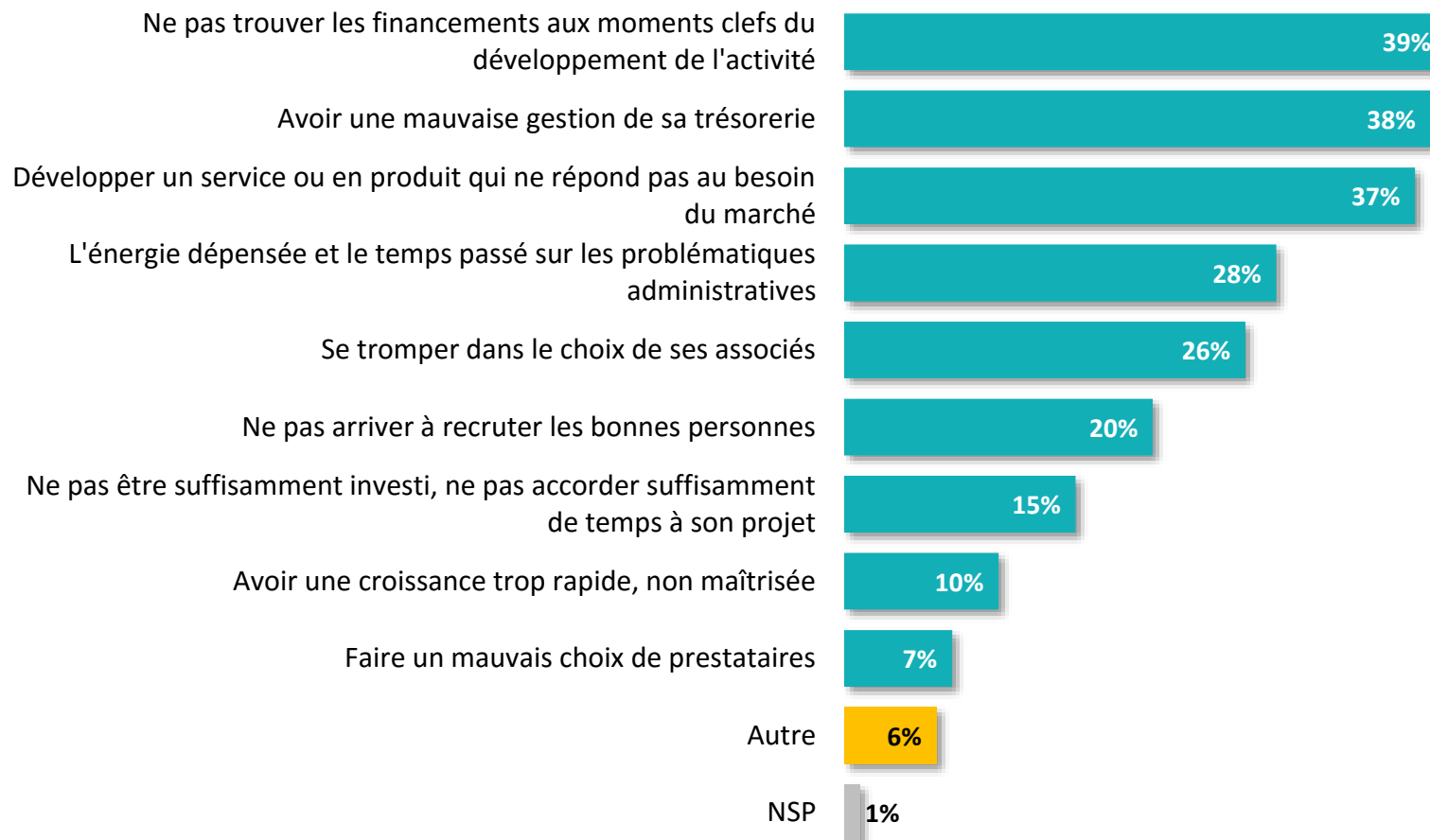
	% Total	A créé la société dans laquelle il travaille		Secteur d'activité					
		Oui	Non	Agriculture / Industrie	BTP	Commerce – Hôtellerie - Restauration	Services	...dont service aux entreprises	...dont service à la personne
Oui	<b>68%</b>	74%	61%	60%	65%	65%	72%	75%	65%
Non	<b>30%</b>	25%	35%	38%	34%	33%	26%	24%	30%



# Les principaux facteurs à l'origine de l'échec d'une société

Q. Quels sont selon vous les principaux facteurs pouvant être à l'origine de l'échec d'une société ?

Trois réponses possibles – Total supérieur à 100%





# Les principaux facteurs à l'origine de l'échec d'une société

Q. Quels sont selon vous les principaux facteurs pouvant être à l'origine de l'échec d'une société ?

Trois réponses possibles – Total supérieur à 100%



	% Total	Sexe		Âge				Région					
		Homme	Femme	Moins de 35 ans	35-49 ans	50-64 ans	65 ans et +	Ile-de-France	Province	...dont Nord-Ouest	...dont Nord-Est	...dont Sud-Ouest	...dont Sud-Est
Ne pas trouver les financements aux moments clefs du développement de l'activité	<b>39%</b>	38%	44%	34%	36%	48%	33%	39%	39%	39%	47%	37%	36%
Avoir une mauvaise gestion de sa trésorerie	<b>38%</b>	37%	43%	48%	36%	36%	35%	38%	38%	33%	34%	37%	44%
Développer un service ou un produit qui ne répond pas au besoin du marché	<b>37%</b>	37%	37%	46%	37%	33%	38%	43%	34%	38%	25%	34%	35%
L'énergie dépensée et le temps passé sur les problématiques administratives	<b>28%</b>	27%	30%	21%	31%	31%	22%	25%	30%	30%	36%	34%	26%
Se tromper dans le choix de ses associés	<b>26%</b>	25%	27%	31%	24%	25%	23%	30%	23%	23%	18%	27%	24%
Ne pas arriver à recruter les bonnes personnes	<b>20%</b>	21%	17%	25%	18%	20%	19%	17%	22%	23%	22%	27%	20%
Ne pas être suffisamment investi, ne pas accorder suffisamment de temps à son projet	<b>15%</b>	16%	10%	24%	14%	12%	13%	16%	14%	15%	16%	9%	15%
Avoir une croissance trop rapide, non maîtrisée	<b>10%</b>	10%	12%	12%	8%	9%	15%	9%	11%	13%	8%	11%	11%
Faire un mauvais choix de prestataires	<b>7%</b>	7%	7%	7%	6%	7%	8%	7%	7%	6%	9%	6%	6%
Autre	<b>6%</b>	6%	8%	4%	9%	7%	3%	5%	7%	7%	13%	10%	4%



# Les principaux facteurs à l'origine de l'échec d'une société

Q. Quels sont selon vous les principaux facteurs pouvant être à l'origine de l'échec d'une société ?

Trois réponses possibles – Total supérieur à 100%



	% Total	A crée la société dans laquelle il travaille		Secteur d'activité					
		Oui	Non	Agriculture / Industrie	BTP	Commerce – Hôtellerie - Restauration	Services	...dont service aux entreprises	...dont service à la personne
Ne pas trouver les financements aux moments clefs du développement de l'activité	<b>39%</b>	40%	38%	37%	45%	40%	39%	39%	39%
Avoir une mauvaise gestion de sa trésorerie	<b>38%</b>	40%	35%	41%	38%	43%	37%	36%	39%
Développer un service ou en produit qui ne répond pas au besoin du marché	<b>37%</b>	35%	41%	29%	25%	29%	42%	43%	41%
L'énergie dépensée et le temps passé sur les problématiques administratives	<b>28%</b>	30%	25%	25%	22%	28%	28%	28%	28%
Se tromper dans le choix de ses associés	<b>26%</b>	26%	25%	19%	17%	17%	30%	30%	32%
Ne pas arriver à recruter les bonnes personnes	<b>20%</b>	21%	19%	21%	26%	22%	19%	19%	17%
Ne pas être suffisamment investi, ne pas accorder suffisamment de temps à son projet	<b>15%</b>	16%	14%	10%	13%	13%	16%	16%	19%
Avoir une croissance trop rapide, non maîtrisée	<b>10%</b>	9%	12%	19%	12%	9%	9%	10%	7%
Faire un mauvais choix de prestataires	<b>7%</b>	6%	8%	7%	14%	5%	6%	7%	5%
Autre	<b>6%</b>	7%	5%	6%	9%	6%	6%	6%	4%



*“opinionway*

15 place de la République 75003 Paris

*« Permettre à nos clients de comprendre de manière simple et rapide leur environnement actuel et futur,  
pour mieux décider aujourd’hui, agir demain et imaginer après-demain. »*