



# Les Français et la reprise de l'activité économique après le confinement

Mai 2020

*“opinionway*

15 place de la République 75003 Paris



**ESOMAR**  
member

Square<sup>®</sup>  
Les Echos



**Frédéric Micheau**

Directeur des études d'opinion

Directeur de département

Tel: 01 81 81 83 00

[fmicheau@opinion-way.com](mailto:fmicheau@opinion-way.com)

# “ LA MÉTHODOLOGIE

*“opinionway*



# La méthodologie



Echantillon de **1015 personnes** représentatif de la population française âgée de 18 ans et plus.

L'échantillon a été constitué selon **la méthode des quotas**, au regard des critères de sexe, d'âge, de catégorie socioprofessionnelle, de catégorie d'agglomération et de région de résidence.



L'échantillon a été interrogé par **questionnaire auto-administré en ligne sur système CAWI** (Computer Assisted Web Interview).



Les interviews ont été réalisées les **13 et 14 mai 2020**.

*Pour les remercier de leur participation, les panélistes ont touché des incentives ou ont fait un don à l'association proposée de leur choix.*



OpinionWay a réalisé cette enquête en appliquant les procédures et règles de la **norme ISO 20252**.



Les résultats de ce sondage doivent être lus en tenant compte des **marges d'incertitude** : 1,5 à 3 points au plus pour un échantillon de 1000 répondants.

**Toute publication totale ou partielle doit impérativement utiliser la mention complète suivante :**

**« Sondage OpinionWay - Square pour Les Echos et Radio Classique »**

**et aucune reprise de l'enquête ne pourra être dissociée de cet intitulé.**



# Le profil des personnes interrogées

Population française âgée de 18 ans et plus.

**Source : INSEE, Bilan démographique 2015.**



	Sexe	%
	Hommes	48%
	Femmes	52%



	Age	%
	18-24 ans	10%
	25-34 ans	16%
	35-49 ans	25%
	50-64 ans	25%
	65 ans et plus	24%



	Région	%
	Ile-de-France	19%
	Nord-ouest	23%
	Nord-est	22%
	Sud-ouest	11%
	Sud-est	25%



	Activité professionnelle	%
	Agriculteurs	1%
	<b>Catégories socioprofessionnelles supérieures</b>	<b>28%</b>
	Artisans / Commerçants / Chefs d'entreprise	3%
	Professions libérales / Cadres	9%
	Professions intermédiaires	14%
	<b>Catégories populaires</b>	<b>29%</b>
	Employés	17%
	Ouvriers	13%
	<b>Inactifs</b>	<b>43%</b>
	Retraités	26%
	Autres inactifs	17%



	Taille d'agglomération	%
	Une commune rurale	23%
	De 2000 à 19 999 habitants	17%
	De 20 000 à 99 999 habitants	13%
	100 000 habitants et plus	30%
	Agglomération parisienne	17%



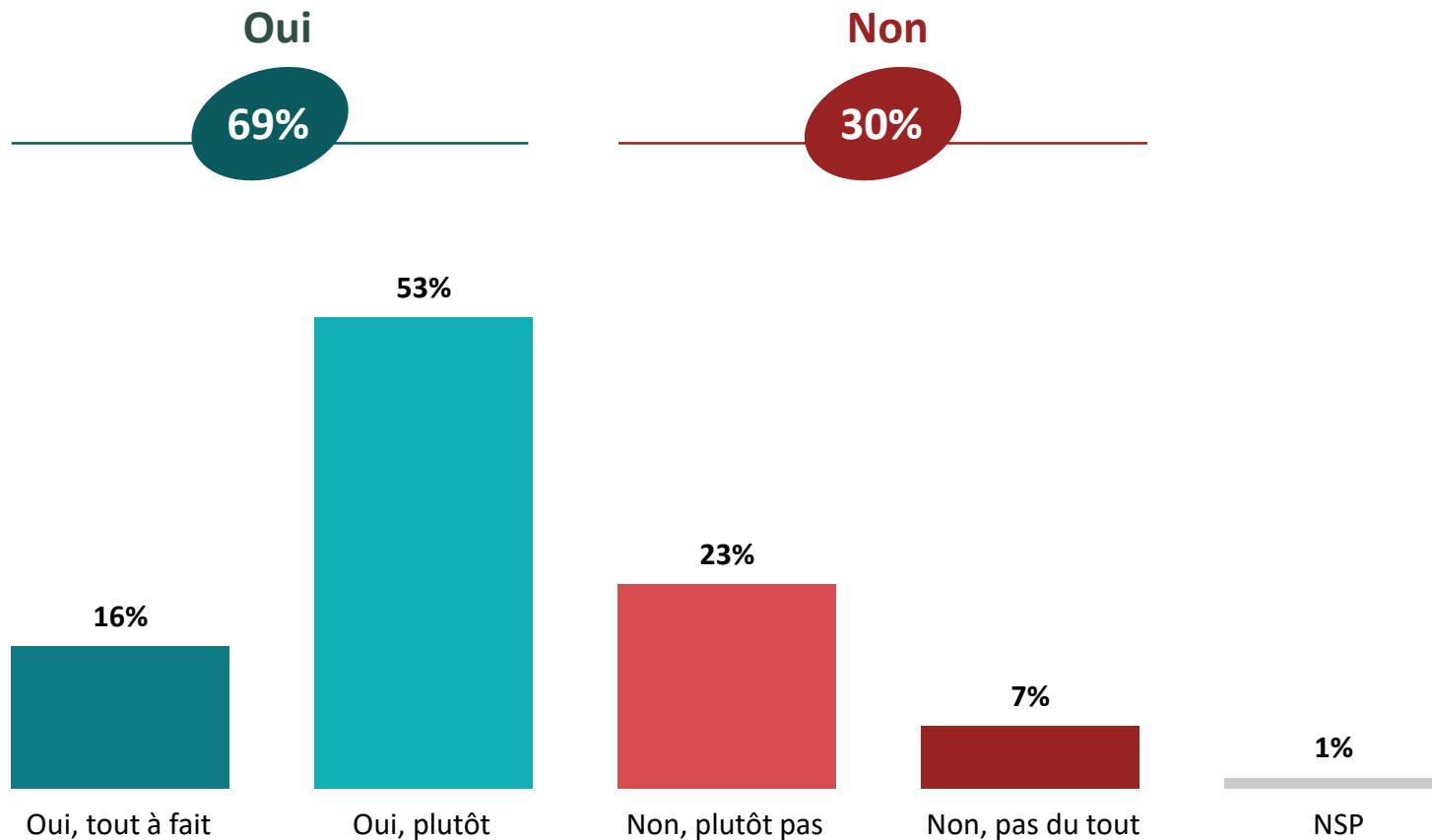
# “ LES RÉSULTATS

*“opinionway*



# La possibilité de concilier la reprise de l'activité économique et le respect des règles sanitaires

Q. Selon vous, est-il possible de concilier la reprise de l'activité économique et le respect des règles de prudence sanitaire ?





# La possibilité de concilier la reprise de l'activité économique et le respect des règles sanitaires

Q. Selon vous, est-il possible de concilier la reprise de l'activité économique et le respect des règles de prudence sanitaire ?



	% Total	Sexe		Âge					CSP			Région	
		Homme	Femme	18-24 ans	25-34 ans	35-49 ans	50-64 ans	65 ans et plus	CSP +	CSP -	Inactif	Ile-de-France	Province
<b>Sous-total Oui</b>	<b>69%</b>	<b>71%</b>	<b>66%</b>	<b>77%</b>	<b>61%</b>	<b>63%</b>	<b>66%</b>	<b>78%</b>	<b>72%</b>	<b>64%</b>	<b>69%</b>	<b>73%</b>	<b>67%</b>
<i>...Oui, tout à fait</i>	<b>16%</b>	20%	12%	14%	19%	14%	12%	22%	18%	13%	17%	16%	16%
<i>...Oui, plutôt</i>	<b>53%</b>	51%	54%	63%	42%	49%	54%	56%	54%	51%	52%	57%	51%
<b>Sous-total Non</b>	<b>30%</b>	<b>27%</b>	<b>33%</b>	<b>23%</b>	<b>36%</b>	<b>36%</b>	<b>32%</b>	<b>22%</b>	<b>28%</b>	<b>33%</b>	<b>31%</b>	<b>27%</b>	<b>31%</b>
<i>...Non, plutôt pas</i>	<b>23%</b>	20%	26%	13%	24%	27%	27%	19%	21%	24%	24%	18%	24%
<i>...Non, pas du tout</i>	<b>7%</b>	7%	7%	10%	12%	9%	5%	3%	7%	9%	7%	9%	7%



# La possibilité de concilier la reprise de l'activité économique et le respect des règles sanitaires

Q. Selon vous, est-il possible de concilier la reprise de l'activité économique et le respect des règles de prudence sanitaire ?



	% Total	Vote au 1 <sup>er</sup> tour 2017 - Présidentielle 2017					Proximité partisane						
		Jean-Luc Mélenchon	Benoit Hamon*	Emmanuel Macron	François Fillon	Marine Le Pen	La France insoumise / Parti communiste	Parti socialiste*	Europe Ecologie- Les Verts*	La République en marche	Les Républicains	Rassemblement national	Sans préférence
<b>Sous-total Oui</b>	<b>69%</b>	71%	70%	82%	82%	64%	69%	77%	74%	89%	76%	65%	61%
...Oui, tout à fait	<b>16%</b>	15%	10%	22%	26%	13%	13%	26%	13%	33%	23%	14%	10%
...Oui, plutôt	<b>53%</b>	56%	60%	60%	56%	51%	56%	51%	61%	56%	53%	51%	51%
<b>Sous-total Non</b>	<b>30%</b>	29%	30%	18%	18%	34%	31%	22%	26%	11%	24%	33%	37%
...Non, plutôt pas	<b>23%</b>	21%	26%	15%	16%	24%	21%	20%	20%	9%	21%	23%	27%
...Non, pas du tout	<b>7%</b>	8%	4%	3%	2%	10%	10%	2%	6%	2%	3%	10%	10%

\*En raison d'un faible nombre d'interviews, les résultats sont à interpréter avec précaution.

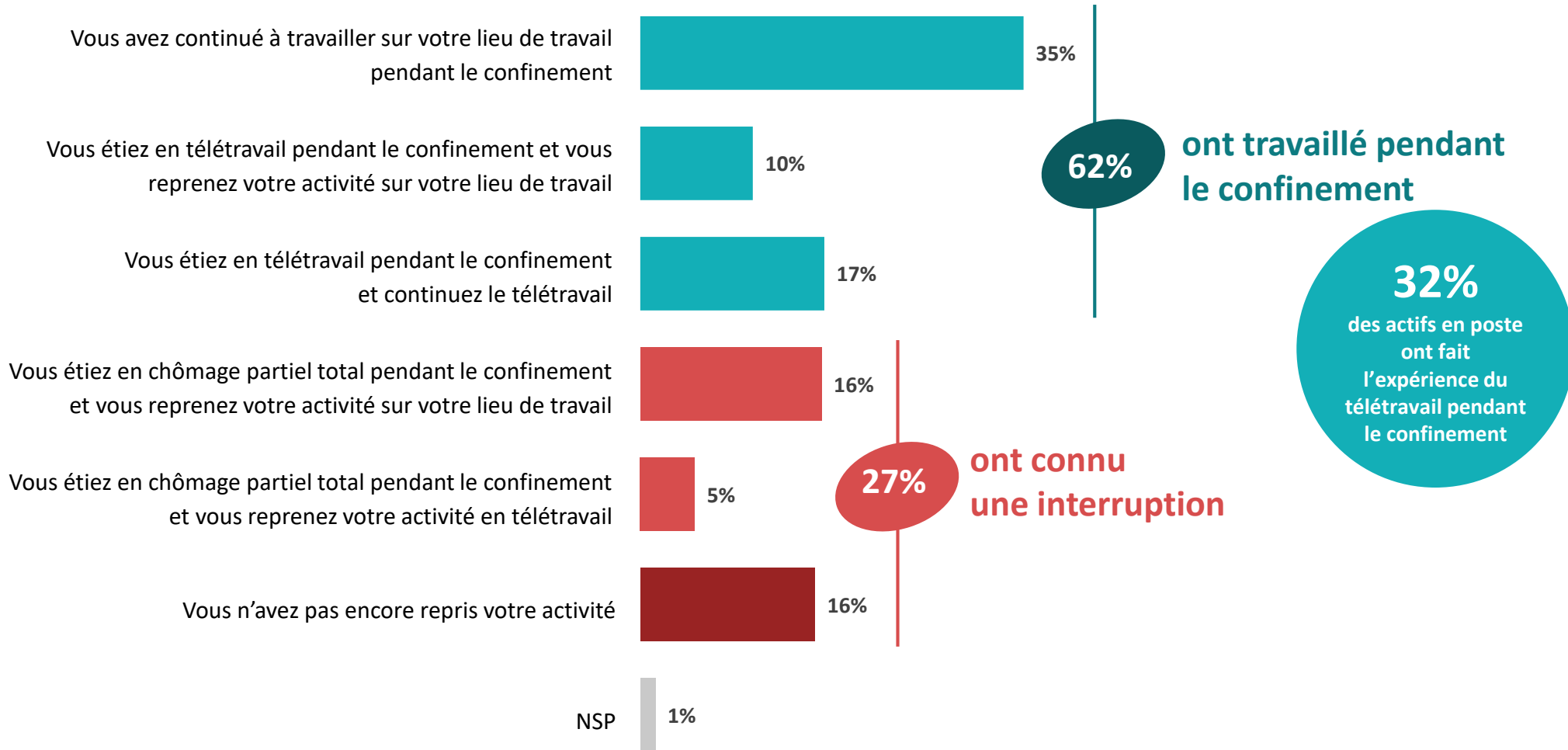


# La situation professionnelle pendant et après le confinement

Q. Quelle est votre situation professionnelle ?

Question posée uniquement aux actifs en poste, soit 54% de l'échantillon.

  
548  
personnes





# La situation professionnelle pendant et après le confinement

## Q. Quelle est votre situation professionnelle ?

Question posée uniquement aux actifs en poste, soit 54% de l'échantillon



	% Total	Sexe		Âge				CSP		Région	
		Homme	Femme	18-24* ans	25-34 ans	35-49 ans	50 ans et plus	CSP +	CSP -	Ile-de-France	Province
<b>Sous-total A travaillé pendant le confinement</b>	<b>62%</b>	<b>65%</b>	<b>58%</b>	<b>47%</b>	<b>56%</b>	<b>67%</b>	<b>61%</b>	<b>65%</b>	<b>58%</b>	<b>58%</b>	<b>62%</b>
<i>...Vous avez continué à travailler sur votre lieu de travail pendant le confinement</i>	<b>35%</b>	42%	28%	32%	30%	34%	39%	27%	42%	23%	38%
<i>...Vous étiez en télétravail pendant le confinement et vous reprenez votre activité sur votre lieu de travail</i>	<b>10%</b>	10%	10%	-	13%	13%	6%	15%	5%	10%	10%
<i>...Vous étiez en télétravail pendant le confinement et continuez le télétravail</i>	<b>17%</b>	13%	20%	15%	13%	20%	16%	23%	11%	25%	14%
<b>Sous-total A connu une interruption de l'activité</b>	<b>37%</b>	<b>33%</b>	<b>41%</b>	<b>53%</b>	<b>41%</b>	<b>32%</b>	<b>38%</b>	<b>32%</b>	<b>41%</b>	<b>39%</b>	<b>37%</b>
<i>...Vous étiez en chômage partiel total pendant le confinement et vous reprenez votre activité sur votre lieu de travail</i>	<b>16%</b>	20%	13%	28%	15%	15%	17%	7%	25%	11%	18%
<i>...Vous étiez en chômage partiel total pendant le confinement et vous reprenez votre activité en télétravail</i>	<b>5%</b>	4%	6%	5%	10%	4%	3%	8%	2%	5%	5%
<i>...Vous n'avez pas encore repris votre activité</i>	<b>16%</b>	9%	22%	20%	16%	13%	18%	17%	14%	23%	14%
<b>Sous-total A télétravaillé</b>	<b>32%</b>	<b>27%</b>	<b>36%</b>	<b>20%</b>	<b>36%</b>	<b>37%</b>	<b>25%</b>	<b>46%</b>	<b>18%</b>	<b>40%</b>	<b>29%</b>

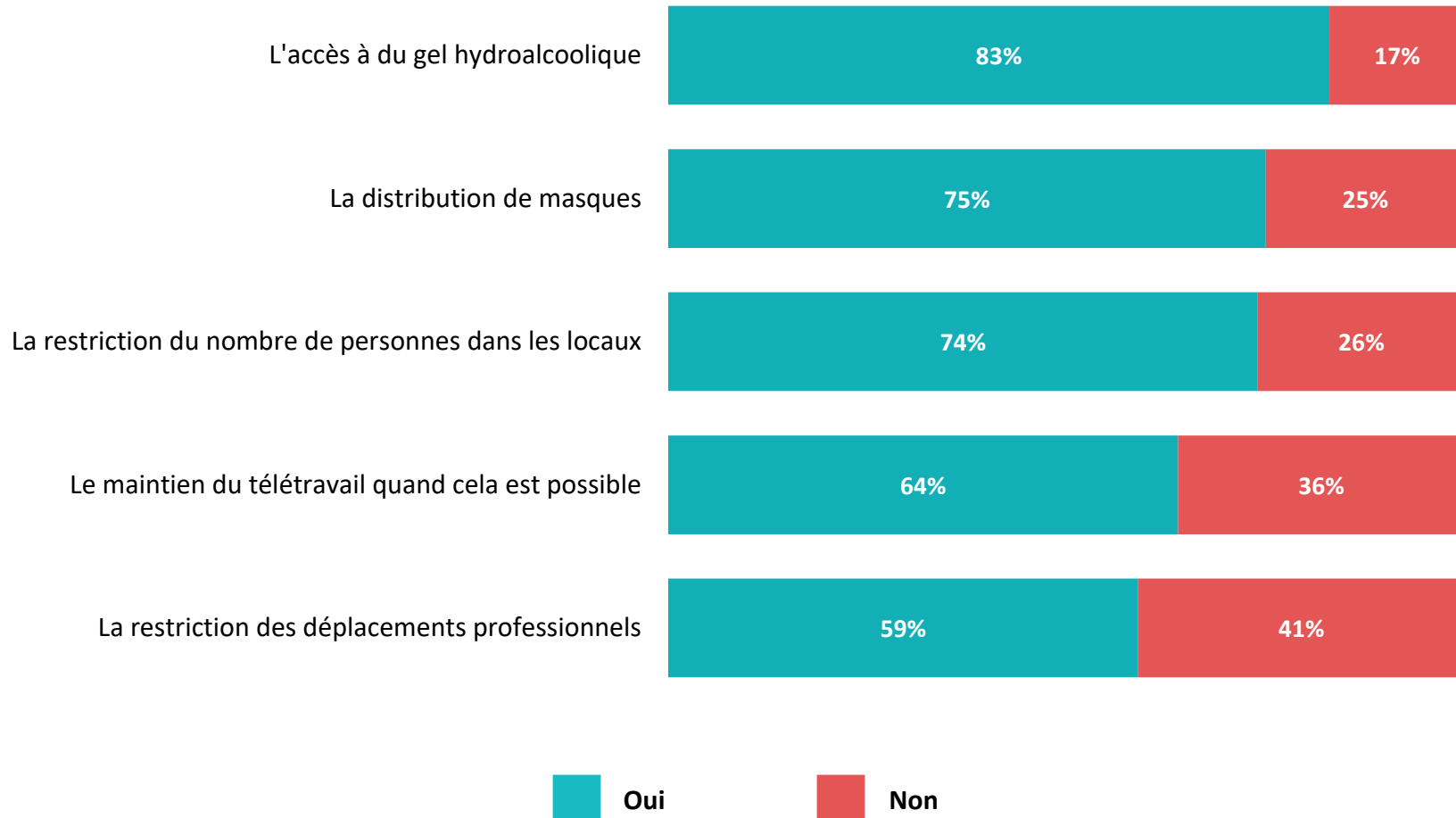
\*En raison d'un faible nombre d'interviews, les résultats sont à interpréter avec précaution



# Les mesures sanitaires prises par les entreprises en activité

Q. Votre entreprise a-t-elle mis en place les mesures suivantes pour la reprise de l'activité ?

Question posée aux actifs qui exercent leur activité, soit 45% de l'échantillon.



Oui



Non

# “ Les mesures sanitaires prises par les entreprises en activité

Q. Votre entreprise a-t-elle mis en place les mesures suivantes pour la reprise de l'activité ?

Question posée aux actifs qui exercent leur activité, soit 45% de l'échantillon.

454  
personnes

	% Oui	Sexe		Âge				CSP		Région	
		Homme	Femme	18-24 ans*	25-34 ans	35-49 ans	50 ans et plus	CSP +	CSP -	Ile-de-France	Province
L'accès à du gel hydroalcoolique	<b>83%</b>	83%	83%	72%	75%	87%	85%	83%	82%	78%	84%
La distribution de masques	<b>75%</b>	81%	69%	66%	69%	80%	75%	75%	75%	70%	76%
La restriction du nombre de personnes dans les locaux	<b>74%</b>	71%	76%	71%	67%	79%	71%	77%	71%	82%	72%
Le maintien du télétravail quand cela est possible	<b>64%</b>	67%	60%	63%	54%	69%	64%	73%	56%	76%	61%
La restriction des déplacements professionnels	<b>59%</b>	58%	59%	35%	47%	65%	63%	64%	55%	69%	57%

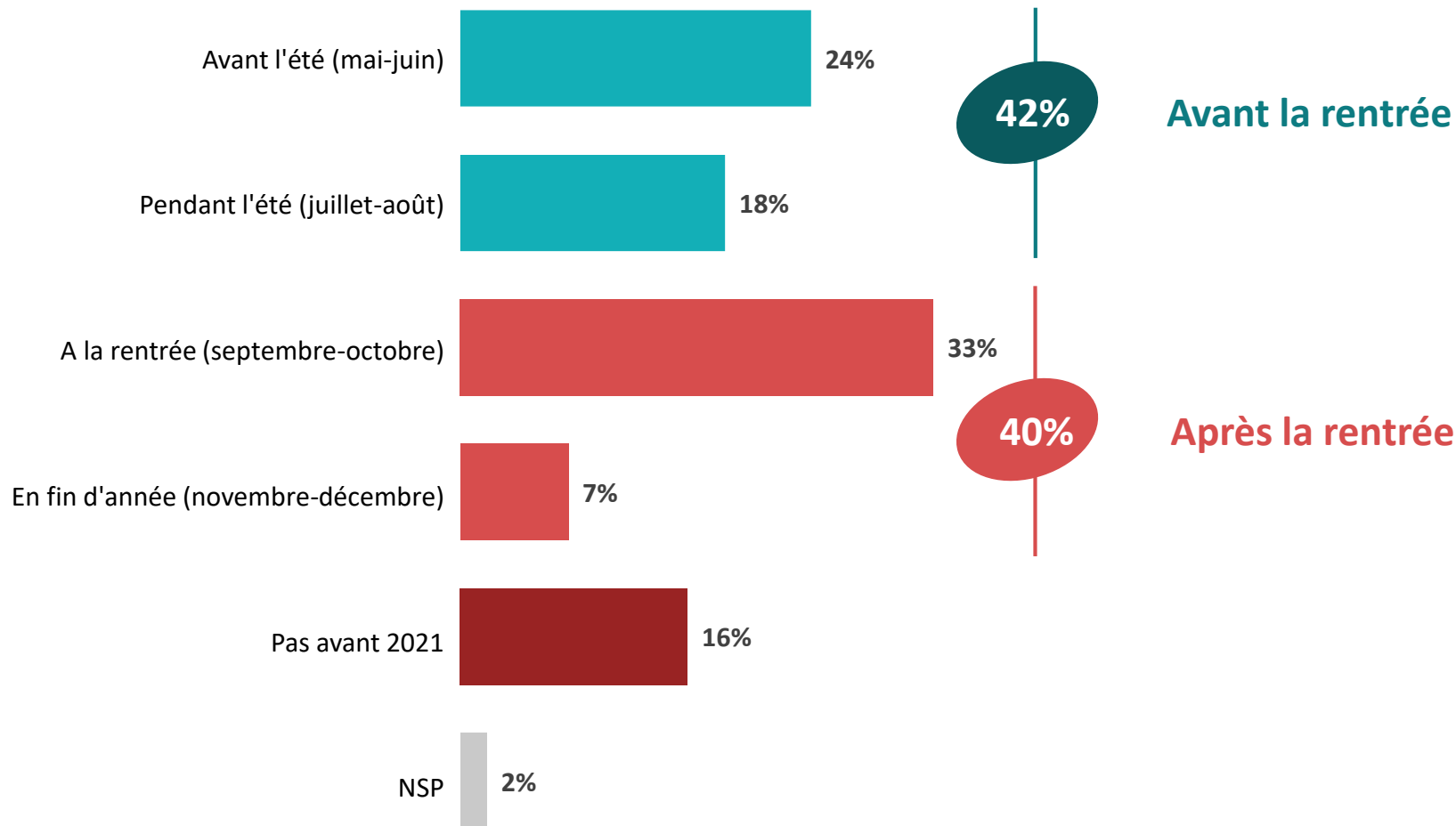
\*En raison d'un faible nombre d'interviews, les résultats sont à interpréter avec précaution



# L'échéance prévue pour le retour à la normale de l'activité

Q. Selon vous, quand l'activité de votre entreprise reprendra-t-elle de façon normale, comme avant le confinement ?

Question posée uniquement aux actifs en poste, soit 54% de l'échantillon.





# L'échéance prévue pour le retour à la normale de l'activité

Q. Selon vous, quand l'activité de votre entreprise reprendra-t-elle de façon normale, comme avant le confinement ?

Question posée uniquement aux actifs en poste, soit 54% de l'échantillon.



	% Total	Sexe		Âge				CSP		Région	
		Homme	Femme	18-24 ans*	25-34 ans	35-49 ans	50 ans et plus	CSP +	CSP -	Ile-de-France	Province
<b>Sous-total Avant la rentrée</b>	<b>42%</b>	<b>45%</b>	<b>40%</b>	<b>62%</b>	<b>45%</b>	<b>41%</b>	<b>39%</b>	<b>38%</b>	<b>47%</b>	<b>35%</b>	<b>45%</b>
avant l'été (mai-juin)	24%	25%	24%	37%	21%	23%	26%	20%	28%	18%	26%
pendant l'été (juillet-août)	18%	20%	16%	25%	24%	18%	13%	18%	19%	17%	19%
<b>Sous-total Après la rentrée</b>	<b>40%</b>	<b>38%</b>	<b>43%</b>	<b>35%</b>	<b>29%</b>	<b>41%</b>	<b>47%</b>	<b>46%</b>	<b>34%</b>	<b>46%</b>	<b>38%</b>
à la rentrée (septembre-octobre)	33%	32%	34%	31%	24%	34%	37%	35%	30%	38%	31%
en fin d'année (novembre-décembre)	7%	6%	9%	4%	5%	7%	10%	11%	4%	8%	7%
<b>Pas avant 2021</b>	<b>16%</b>	<b>15%</b>	<b>16%</b>	<b>3%</b>	<b>20%</b>	<b>17%</b>	<b>13%</b>	<b>14%</b>	<b>17%</b>	<b>19%</b>	<b>15%</b>

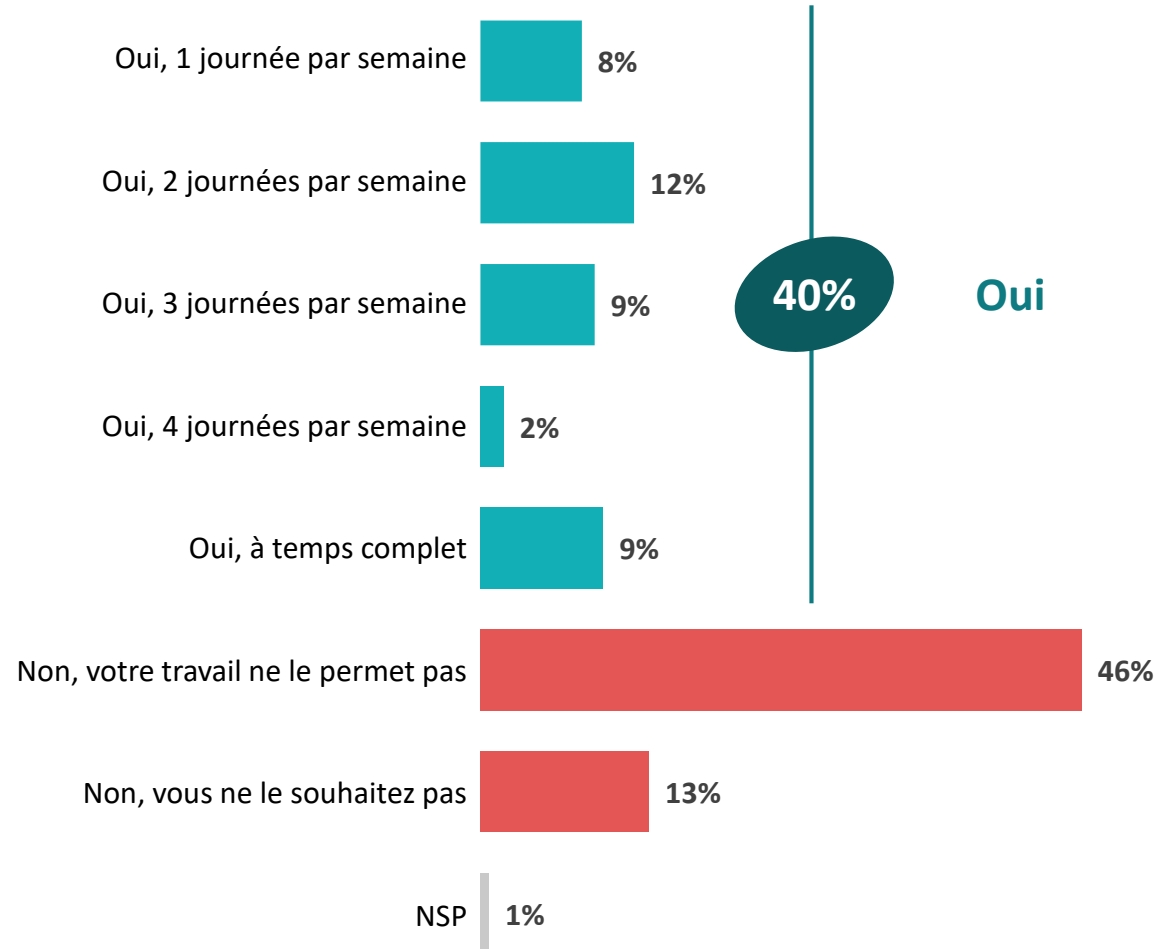
\*En raison d'un faible nombre d'interviews, les résultats sont à interpréter avec précaution



# Le souhait d'exercer en télétravail

Q. Souhaiteriez-vous exercer une partie de votre activité en télétravail ?

Question posée uniquement aux actifs en poste, soit 54% de l'échantillon.





# Le souhait d'exercer en télétravail

Q. Souhaiteriez-vous exercer une partie de votre activité en télétravail ?

Question posée uniquement aux actifs en poste, soit 54% de l'échantillon



	% Total	Sexe		Âge				CSP		Région	
		Homme	Femme	18-24 ans*	25-34 ans	35-49 ans	50 ans et plus	CSP +	CSP -	Ile-de-France	Province
<b>Sous-total Oui</b>	<b>40%</b>	<b>36%</b>	<b>44%</b>	<b>34%</b>	<b>45%</b>	<b>43%</b>	<b>35%</b>	<b>52%</b>	<b>29%</b>	<b>52%</b>	<b>36%</b>
...Oui, 1 journée par semaine	8%	9%	7%	4%	8%	6%	10%	12%	4%	14%	6%
...Oui, 2 journées par semaine	12%	10%	13%	9%	11%	15%	10%	17%	7%	12%	12%
...Oui, 3 journées par semaine	9%	8%	10%	16%	11%	10%	5%	9%	9%	11%	8%
...Oui, 4 journées par semaine	2%	2%	2%	-	2%	2%	2%	2%	2%	2%	2%
..Oui, à temps complet	9%	7%	12%	5%	13%	10%	8%	12%	7%	13%	8%
<b>Non, votre travail ne le permet pas</b>	<b>46%</b>	<b>49%</b>	<b>44%</b>	<b>62%</b>	<b>39%</b>	<b>44%</b>	<b>52%</b>	<b>34%</b>	<b>58%</b>	<b>29%</b>	<b>51%</b>
<b>Non, vous ne le souhaitez pas</b>	<b>13%</b>	<b>14%</b>	<b>12%</b>	<b>4%</b>	<b>14%</b>	<b>13%</b>	<b>12%</b>	<b>13%</b>	<b>13%</b>	<b>18%</b>	<b>12%</b>

\*En raison d'un faible nombre d'interviews, les résultats sont à interpréter avec précaution

“ L'ANALYSE D' ” *opinionway*

*“opinionway*



# Les principaux enseignements (1/2)

## Les Français estiment que reprise de l'activité économique et respect des mesures sanitaires sont conciliables

- La logique du déconfinement est approuvée par une large majorité des Français. **69% jugent qu'il est possible de concilier la reprise de l'activité économique avec le respect des règles sanitaires**, 30% déclarant tout de même ne pas en être convaincus. **La plupart des Français gardent toutefois de la mesure dans leur jugement, illustrant un certain attentisme quant aux effets du déconfinement sur l'épidémie** : 53% estiment que cela est seulement plutôt possible et 23% estiment que cela n'est plutôt pas possible.
  - Les Français appartenant aux catégories populaires, travaillant souvent dans des conditions moins favorables, sont moins nombreux à estimer que la conciliation de la reprise et de la prudence sanitaire est possible (64%).
  - Le ressenti quant au déconfinement est également corrélé aux affinités politiques. Ainsi les électeurs de Marine Le Pen à l'élection présidentielle de 2017 sont les moins nombreux à estimer qu'il est possible de reprendre l'activité économique en respectant les règles sanitaires (64%), alors que les électeurs d'Emmanuel Macron et de François Fillon partagent très majoritairement cet avis (82% dans les deux cas).

## L'expérience de télétravail a séduit une partie des actifs

- **L'impact économique de la crise sanitaire se constate dans le parcours des actifs en poste durant le confinement.** 37% d'entre eux ont dû interrompre leur activité durant le confinement et 16% n'ont pas encore repris leur activité. Alors que 62% déclarent au contraire qu'ils ont pu poursuivre leur activité durant le confinement, leurs situations sont diverses. 35% ont ainsi continué à travailler sur leur lieu de travail, tandis que 27% ont télétravaillé pendant le confinement. **Au total, sur les deux derniers mois, 32% des actifs en poste auront fait l'expérience du télétravail.**
  - **Les actifs en poste appartenant aux catégories socioprofessionnelles dites supérieures sont les plus nombreux à avoir pu continuer leur activité pendant le confinement** (65% contre 58% des actifs en poste appartenant aux catégories populaires). Cela peut s'expliquer par une plus grande flexibilité en termes de lieu de travail et d'équipement professionnel, 46% ayant pu se mettre en télétravail à un moment donné au cours des deux derniers mois (contre 18% des actifs en poste appartenant aux catégories populaires).



## Les principaux enseignements (2/2)

- Ces habitudes de travail perdureront-elles après la crise ? **Force est de constater que le télétravail séduit les actifs en poste** : 40% d'entre eux voudraient pouvoir exercer à l'avenir au moins en partie leur activité à distance, dont 20% pour plus de la moitié de la semaine. Si 46% indiquent que leur travail ne permet pas de télétravailler, 13% seulement des actifs en poste rejettent le télétravail sans indiquer une telle impossibilité.
  - L'expérience du télétravail durant le confinement a été positivement vécue : **80% des actifs qui en ont fait l'expérience aimeraient continuer à exercer leur travail à distance, au moins en partie.**
  - Les femmes sont davantage tentées par le télétravail que les hommes (44% contre 36%). De plus, les femmes concernées envisageraient plus souvent de télétravailler la majorité de leur temps (24% plus de la moitié de la semaine, contre 20% moins de la moitié) que les hommes (17% contre 19% moins de la moitié de la semaine).

### Les entreprises ont mis en place des mesures sanitaires pour la reprise mais les actifs restent circonspects quant à un retour à la normale avant l'été

- **93% des actifs en poste dont l'activité n'a pas été stoppée ou qui ont repris leur activité déclarent que leur entreprise a mis en place au moins une mesure sanitaire sur son site.** Dans le détail, 83% citent l'accès à du gel hydroalcoolique, 75% la distribution de masques, 74% la limitation du nombre de personnes pouvant être présentes, et 59% la restriction des déplacements professionnels. Au-delà des mesures sur le site de l'entreprise, **le télétravail reste au cœur de la stratégie sanitaire des entreprises** : 64% des actifs en poste indiquent que cela a été maintenu quand cela était possible.
- **Bien qu'une très large majorité des actifs en poste estiment que l'activité de leur entreprise reprendra de façon normale d'ici la fin de l'année (82%), les pronostics sont divisés** : 42% considèrent que cela aura lieu avant la rentrée de septembre, mais 40% seulement après cette date. 16% des actifs en poste jugent même que le retour à la normale n'aura lieu qu'en 2021.
  - Les actifs résidant en Ile-de-France, région la plus touchée par l'épidémie, sont les plus pessimistes : seulement 35% d'entre eux jugent que le retour à la normale aura lieu avant la rentrée, contre 45% des actifs travaillant en province. Ce pessimisme est également davantage partagé par les cadres, seuls 29% prévoyant un retour à la normale avant la rentrée.



*“opinionway*

15 place de la République 75003 Paris

*« Rendre le monde intelligible pour agir aujourd’hui et imaginer demain. »*