

*“opinionway”* pour **Moovjee**  
**CIC**

# Baromètre « Les étudiants et l'entrepreneuriat » Vague 8

Mai 2023



**ESOMAR**<sup>23</sup>  
Corporate





# La méthodologie



# “ La méthodologie de l'enquête



Echantillon de **807 lycéens professionnels et d'étudiants français**.

L'échantillon a été constitué selon la **méthode des quotas**, au regard des critères de sexe, de type d'établissement et de région de résidence.



L'échantillon a été interrogé par **questionnaire auto-administré en ligne sur système CAWI** (Computer Assisted Web Interview).



Les interviews ont été réalisées **du 25 avril au 9 mai 2023**.

*Pour les remercier de leur participation, les panélistes ont touché des incentives ou ont fait un don à l'association proposée de leur choix.*



OpinionWay a réalisé cette enquête en appliquant les procédures et règles de la **norme ISO 20252**



Les résultats de ce sondage doivent être lus en tenant compte des marges d'incertitude : 1,5 à 3,5 points au plus pour un échantillon de 800 répondants.



*Toute publication totale ou partielle doit impérativement utiliser la mention complète suivante :*

**« Sondage OpinionWay pour Moovjee »**

*et aucune reprise de l'enquête ne pourra être dissociée de cet intitulé.*



**01**

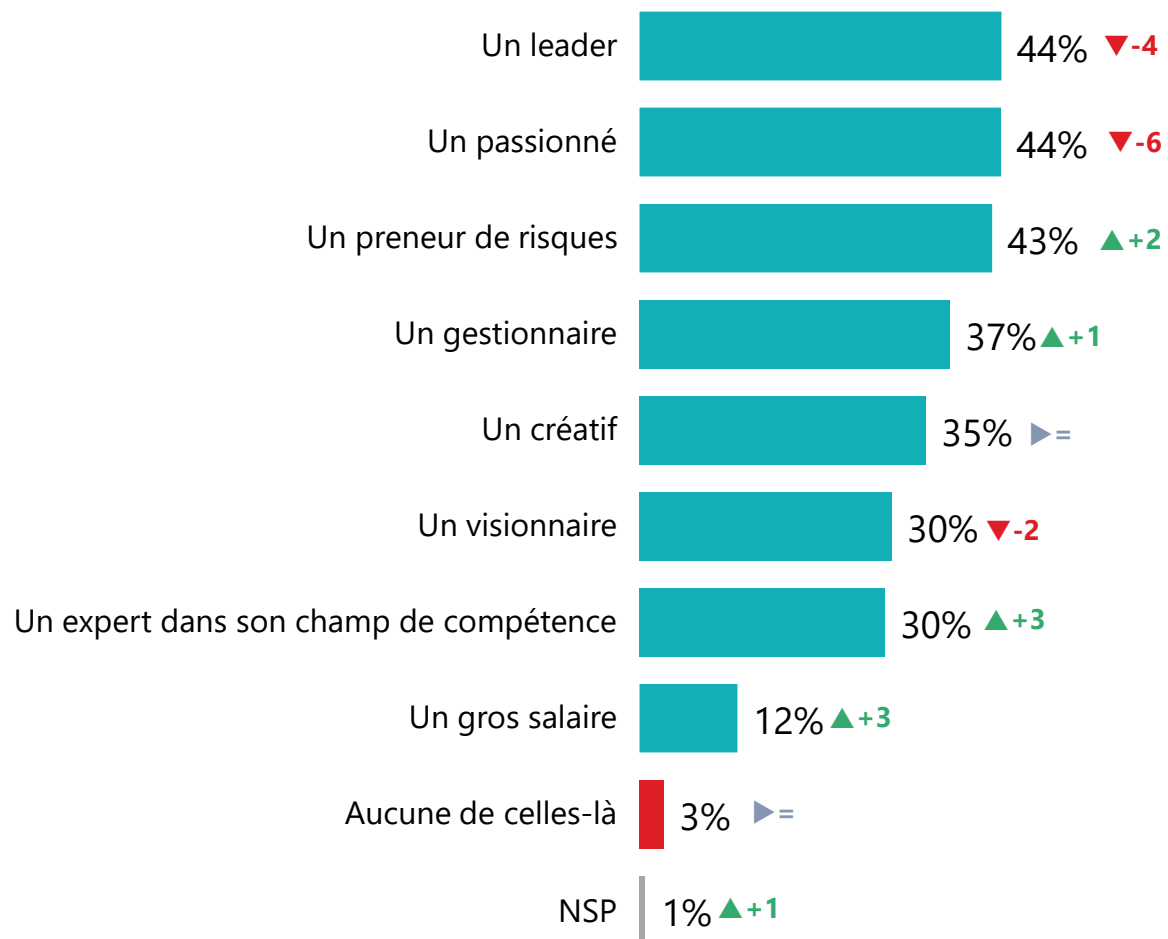
L'image de l'entrepreneur en France

# “ Les principales caractéristiques d’un entrepreneur



Q. Quelles sont pour vous les 3 caractéristiques principales qui définissent un entrepreneur ?

Trois réponses possibles, total supérieur à 100%





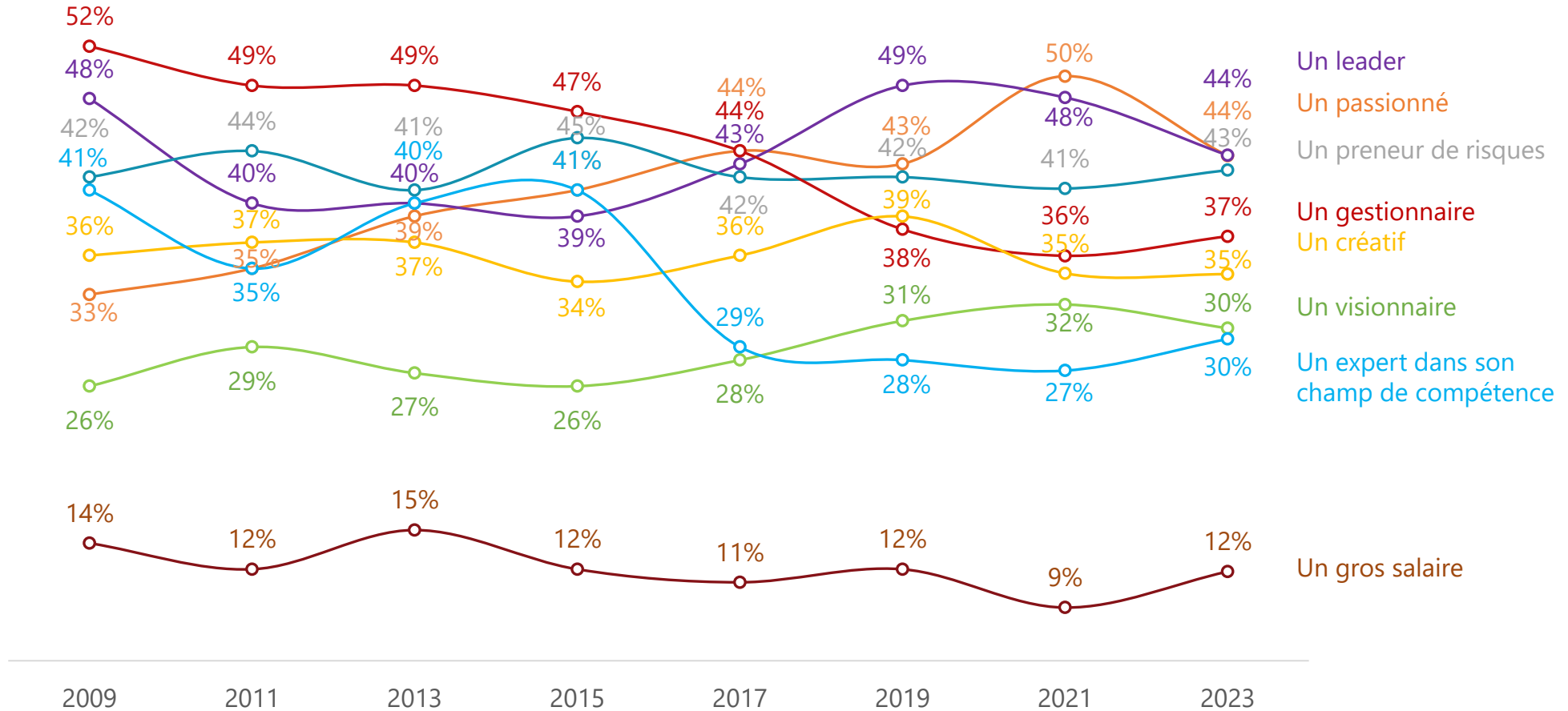
# Les principales caractéristiques d'un entrepreneur



807 personnes

Q. Quelles sont pour vous les 3 caractéristiques principales qui définissent un entrepreneur ?

Trois réponses possibles, total supérieur à 100%



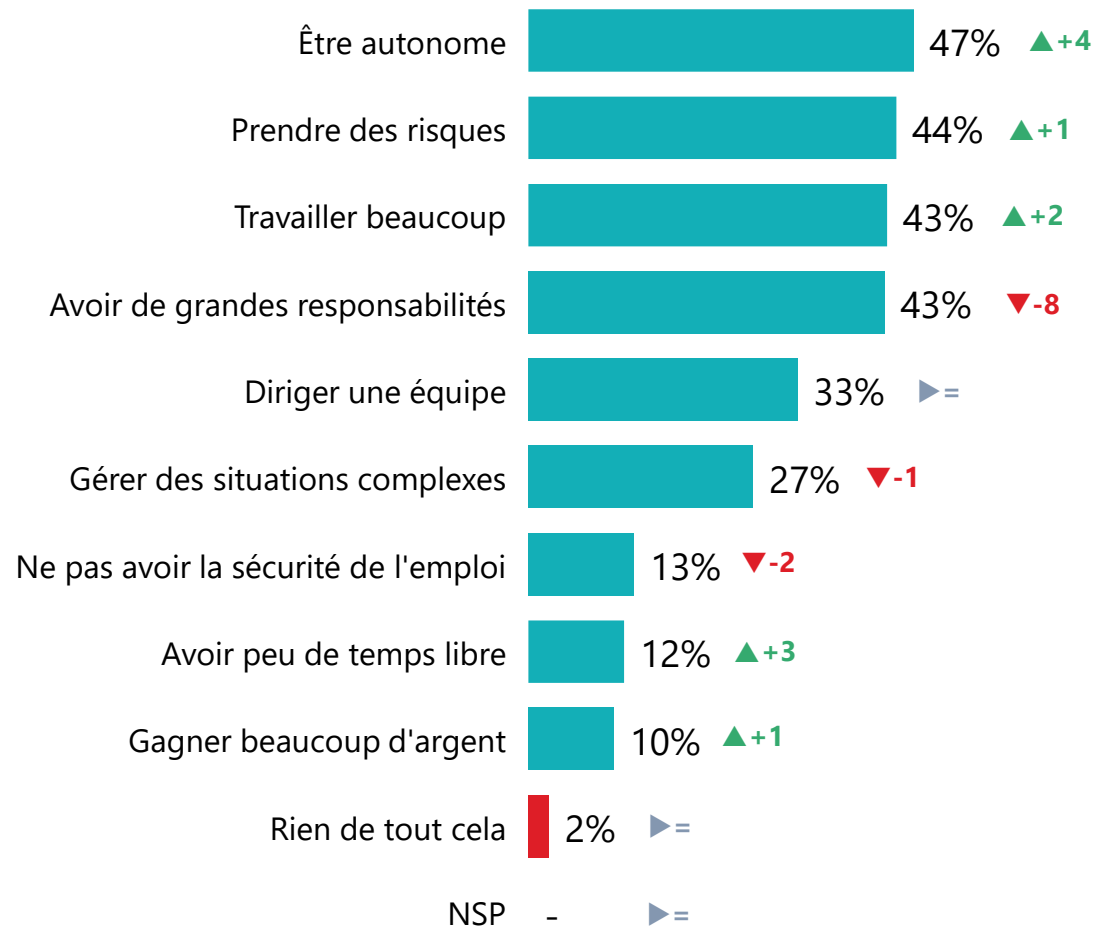


# Les termes définissant un entrepreneur



Q. Pour vous, être entrepreneur, c'est principalement... ?

Trois réponses possibles, total supérieur à 100%





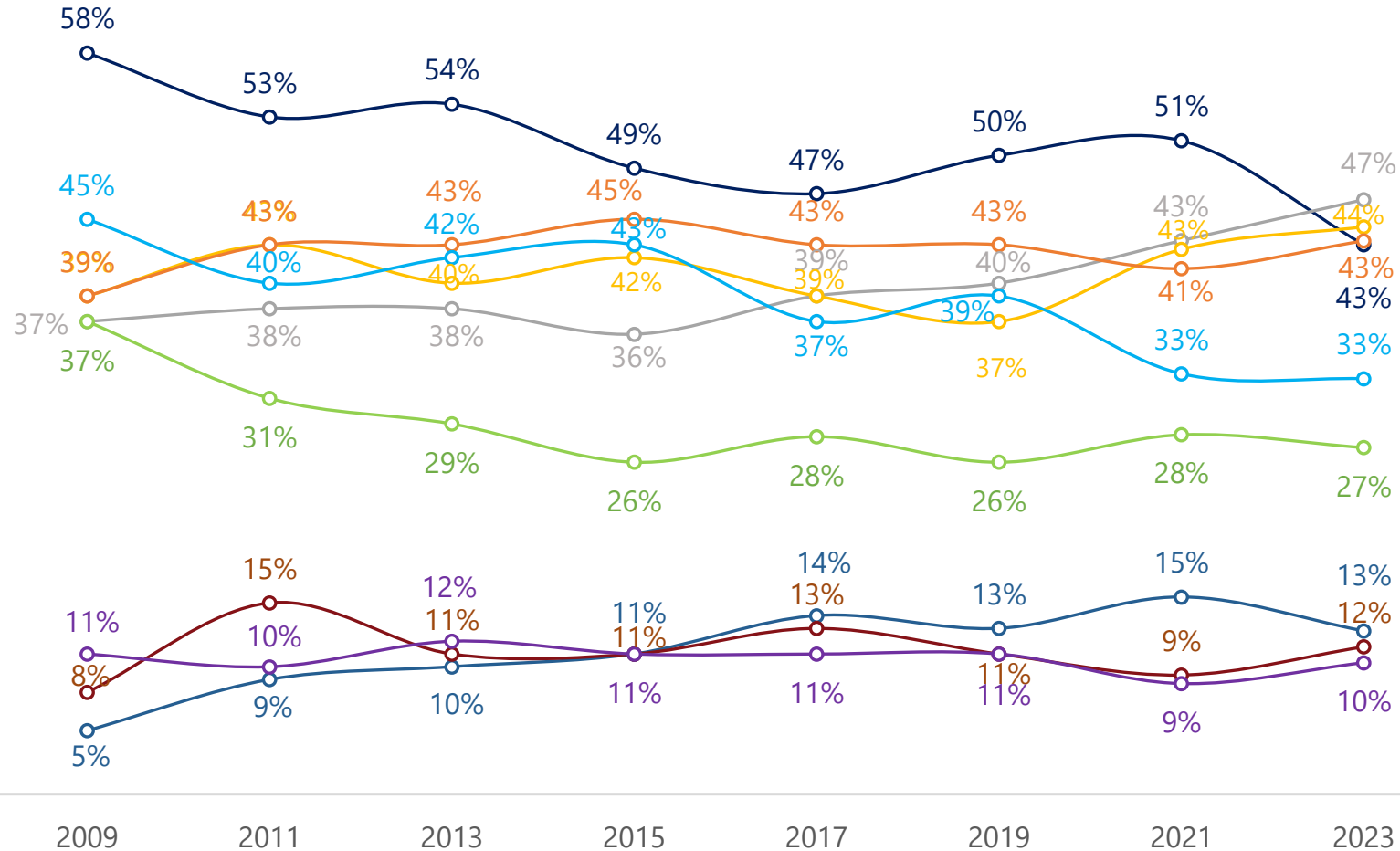
# Les termes définissant un entrepreneur



807 personnes

Q. Pour vous, être entrepreneur, c'est principalement... ?

Trois réponses possibles, total supérieur à 100%



Être autonome

Prendre des risques

Travailler beaucoup

Avoir de grandes responsabilités

Diriger une équipe

Gérer des situations complexes

Ne pas avoir la sécurité de l'emploi

Avoir peu de temps libre

Gagner beaucoup d'argent



**02**

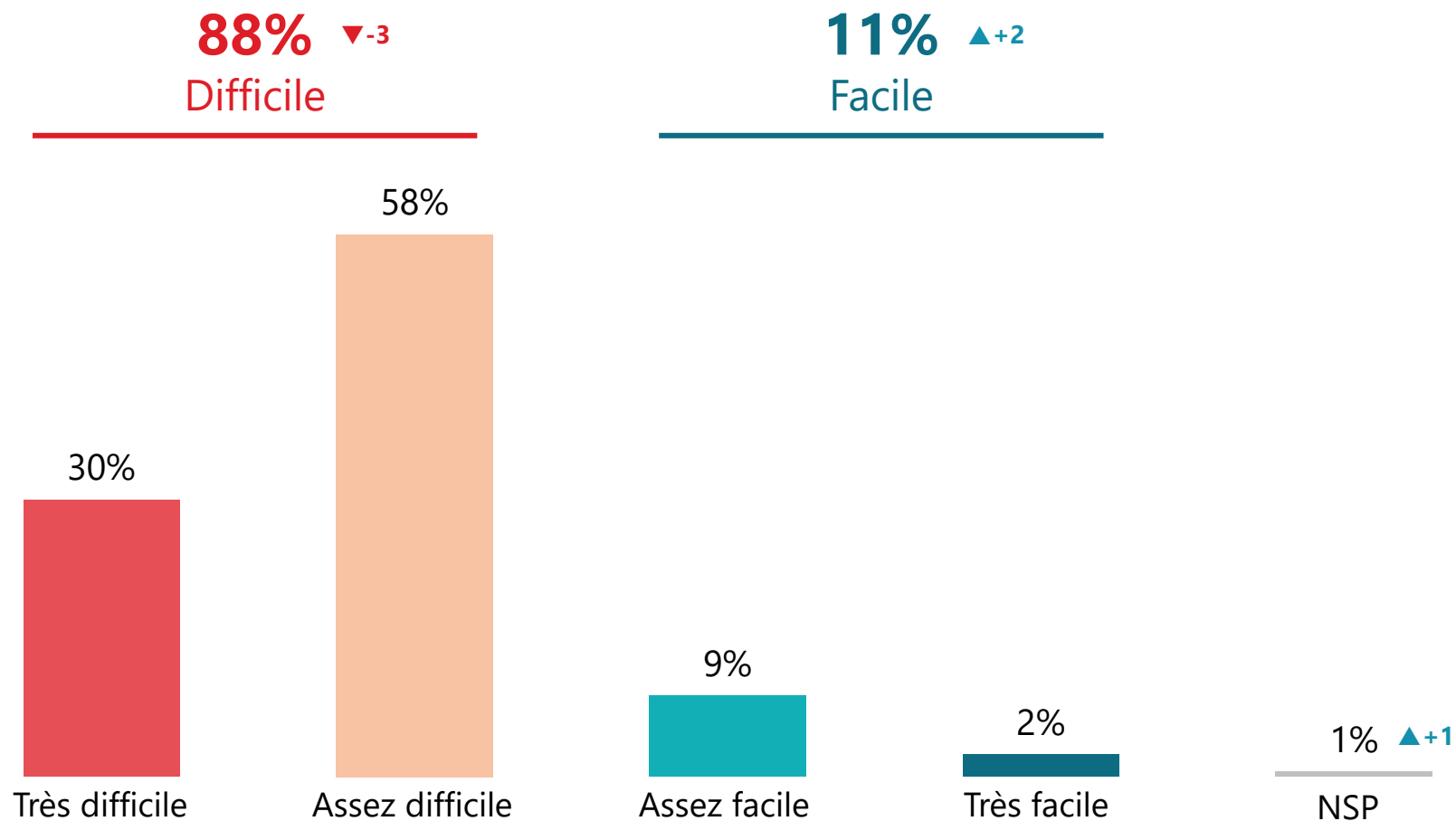
Les étudiants se voient-ils en entrepreneurs ?



# La difficulté à créer son entreprise



Q. Diriez-vous que créer son entreprise en étant étudiant ou à la fin de ses études est... ?

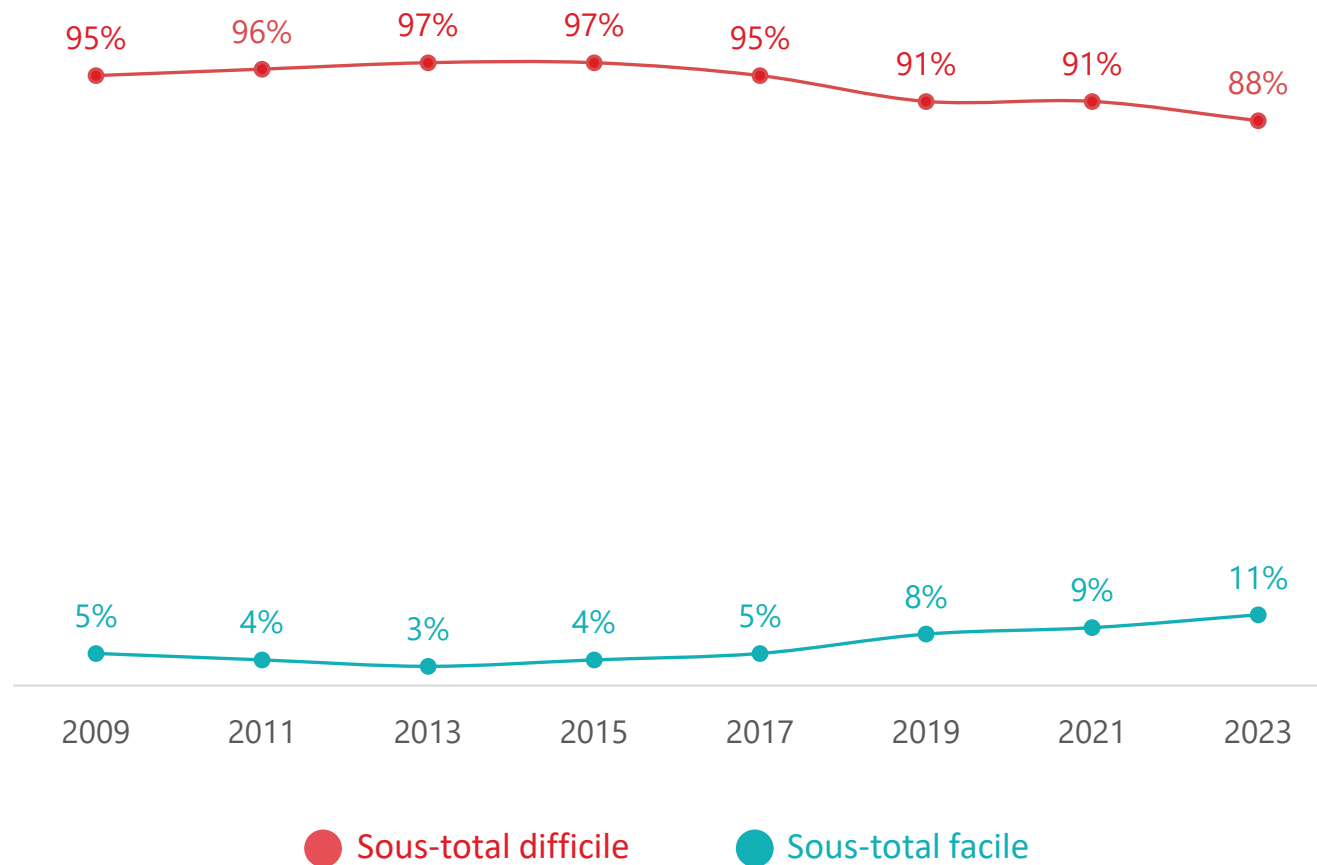




# La difficulté à créer son entreprise



Q. Diriez-vous que créer son entreprise en étant étudiant ou à la fin de ses études est... ?

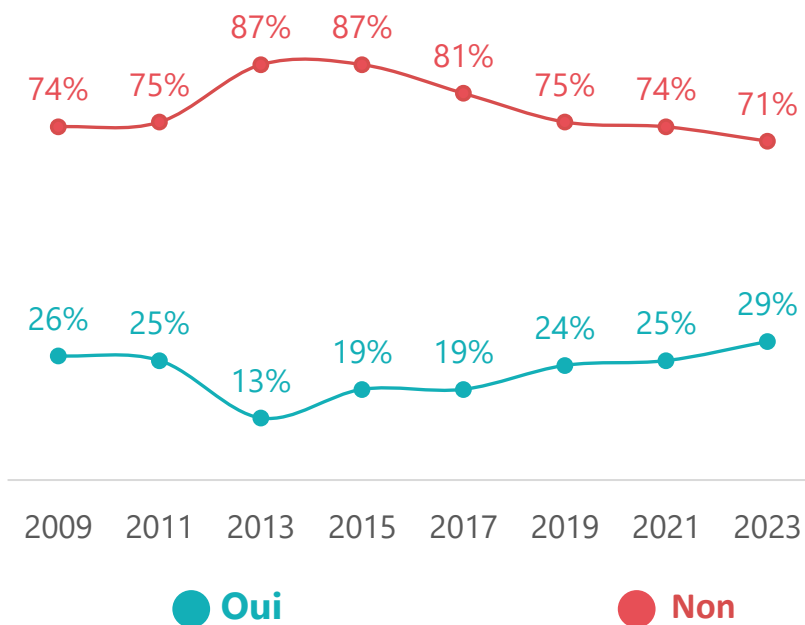
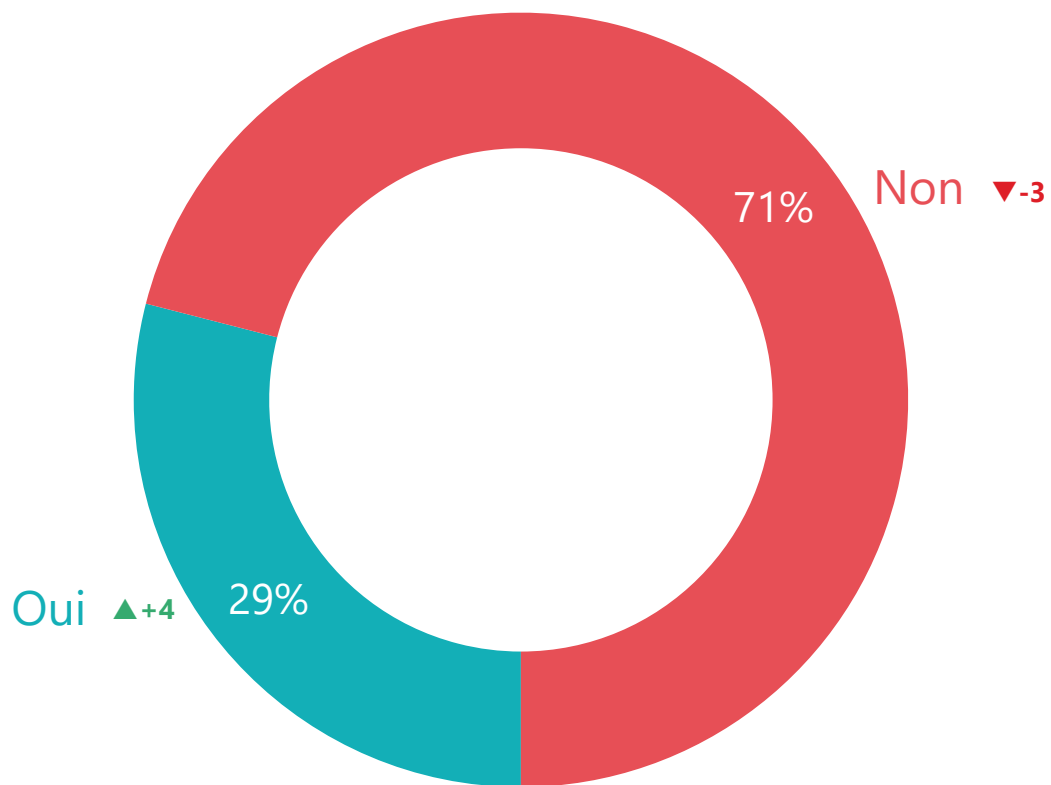




# Le niveau d'information sur les dispositifs d'aide à la création d'entreprise



Q. Avez-vous déjà été informé(e) sur les dispositifs d'aide à la création d'entreprise ?

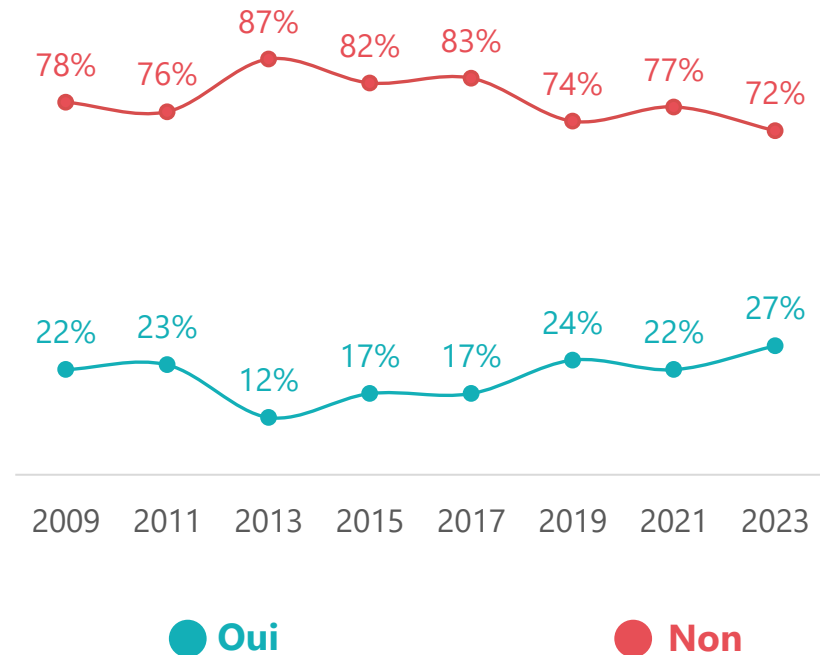
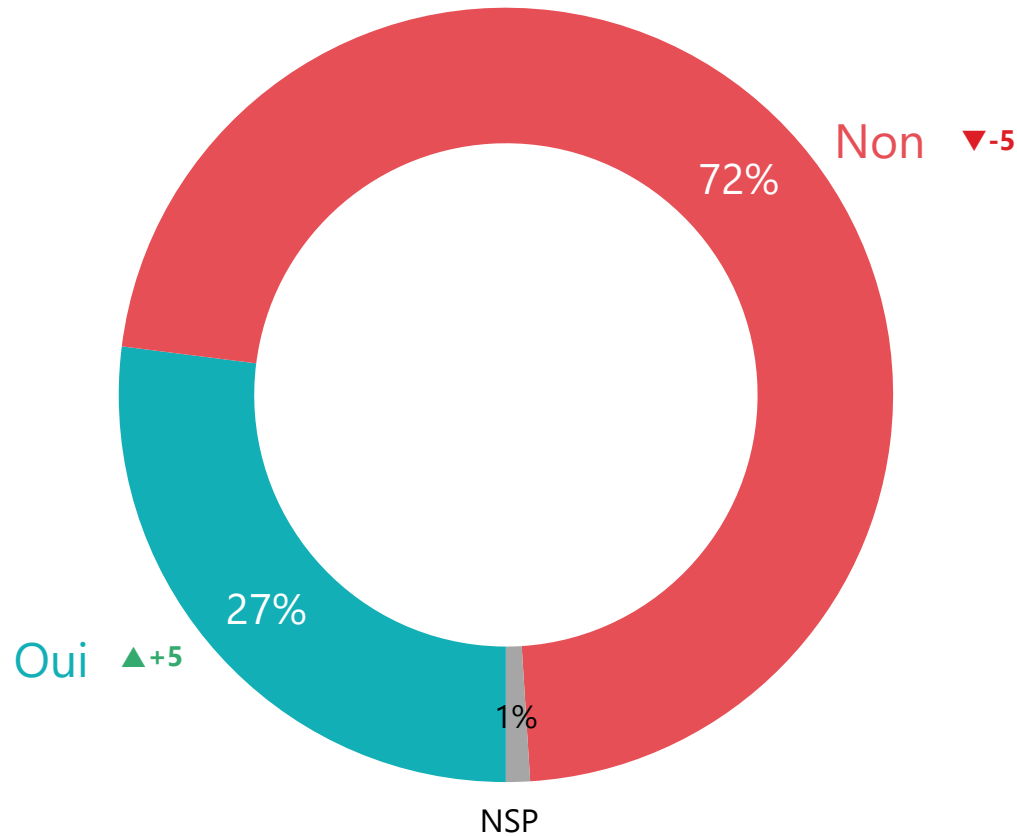




# La recherche d'information sur les dispositifs d'aide à la création d'entreprise



Q. Et avez-vous recherché par vous-même de l'information sur les dispositifs d'aide à la création d'entreprise ?

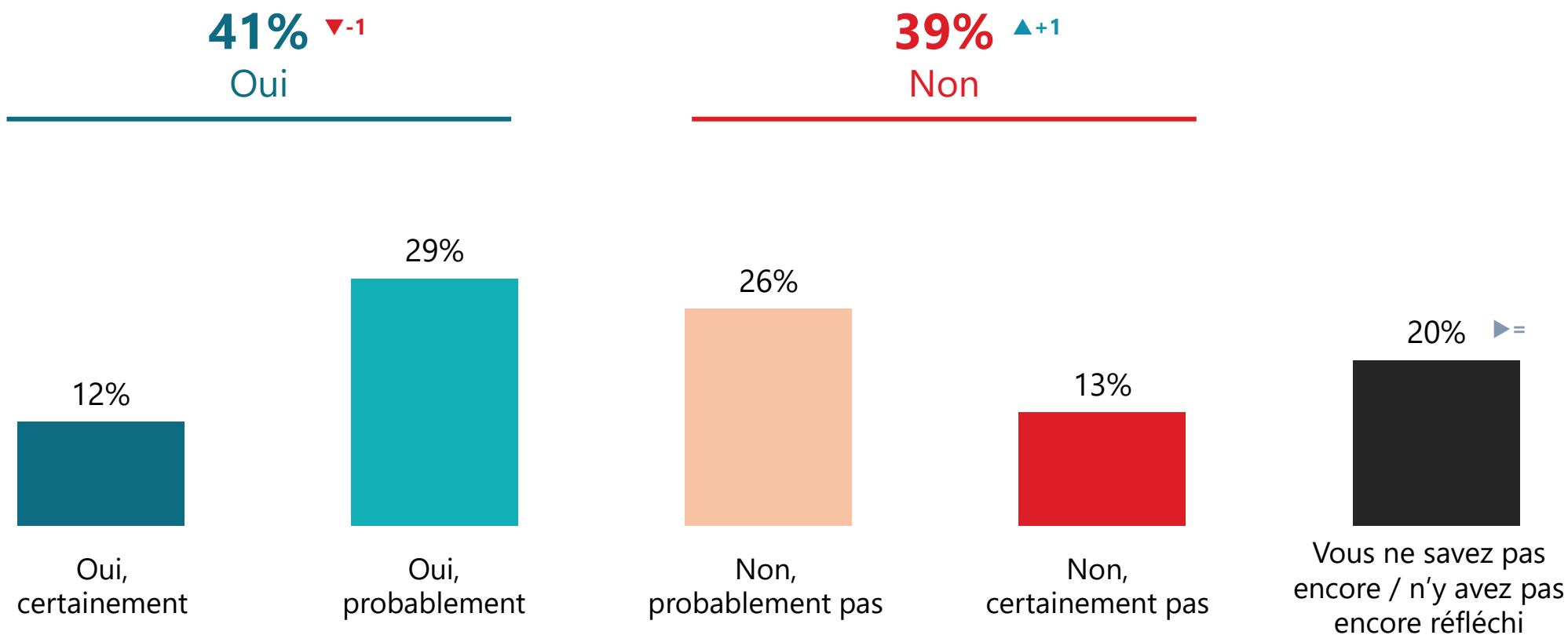




# Le projet de création ou de reprise d'entreprise



Q. Vous-même, envisagez-vous un jour de créer ou reprendre une entreprise ?

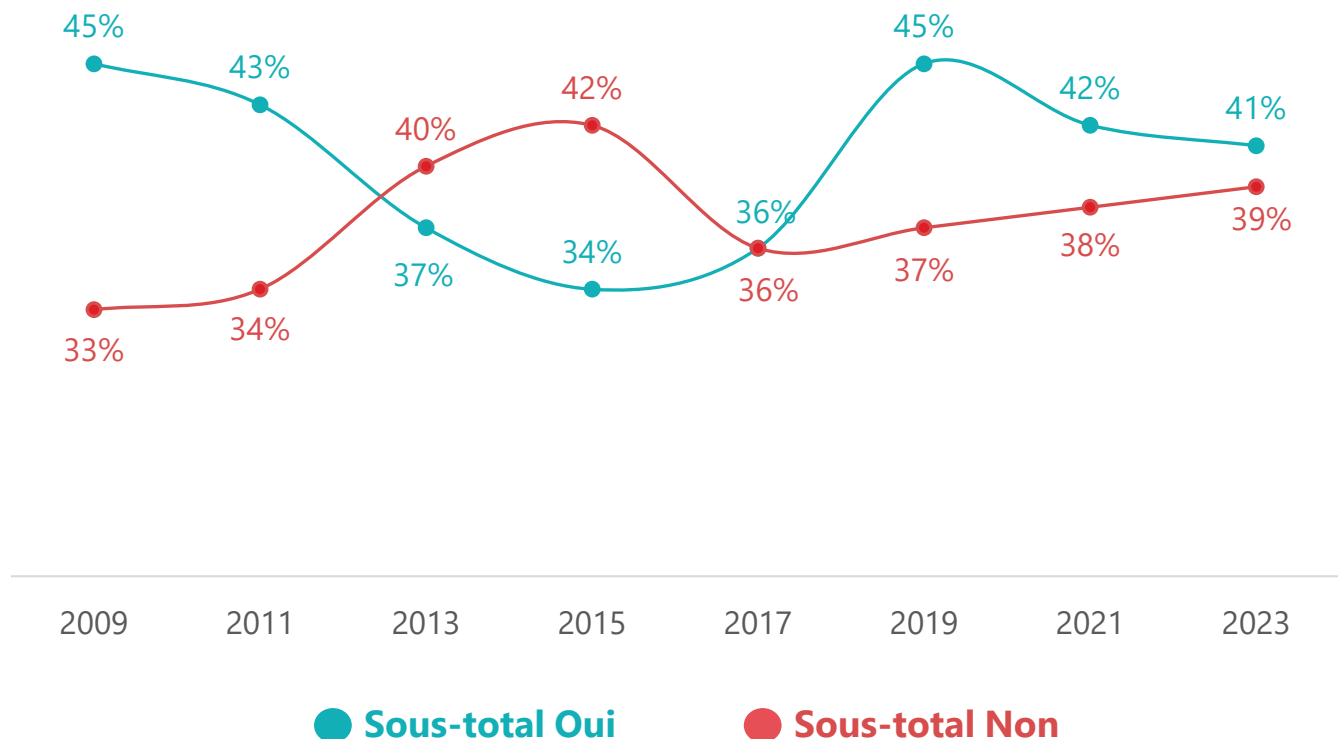




# Le projet de création ou de reprise d'entreprise



Q. Vous-même, envisagez-vous un jour de créer ou reprendre une entreprise ?

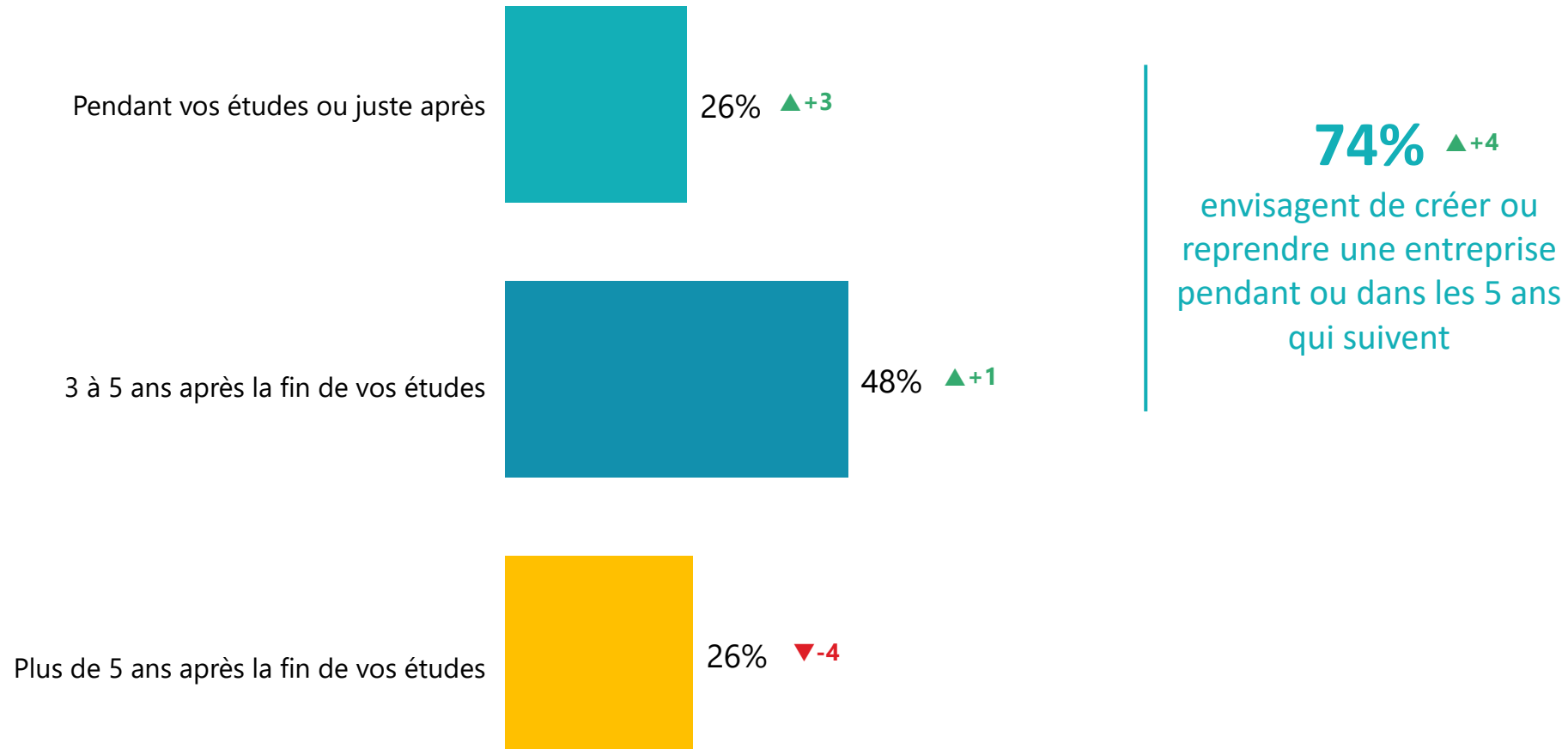


# “ L'échéance pour la création ou la reprise d'entreprise



Q. A quelle échéance envisagez-vous de créer ou reprendre une entreprise ?

Question posée uniquement à ceux ayant répondu envisager un jour de créer ou reprendre une entreprise, soit 41% de l'échantillon





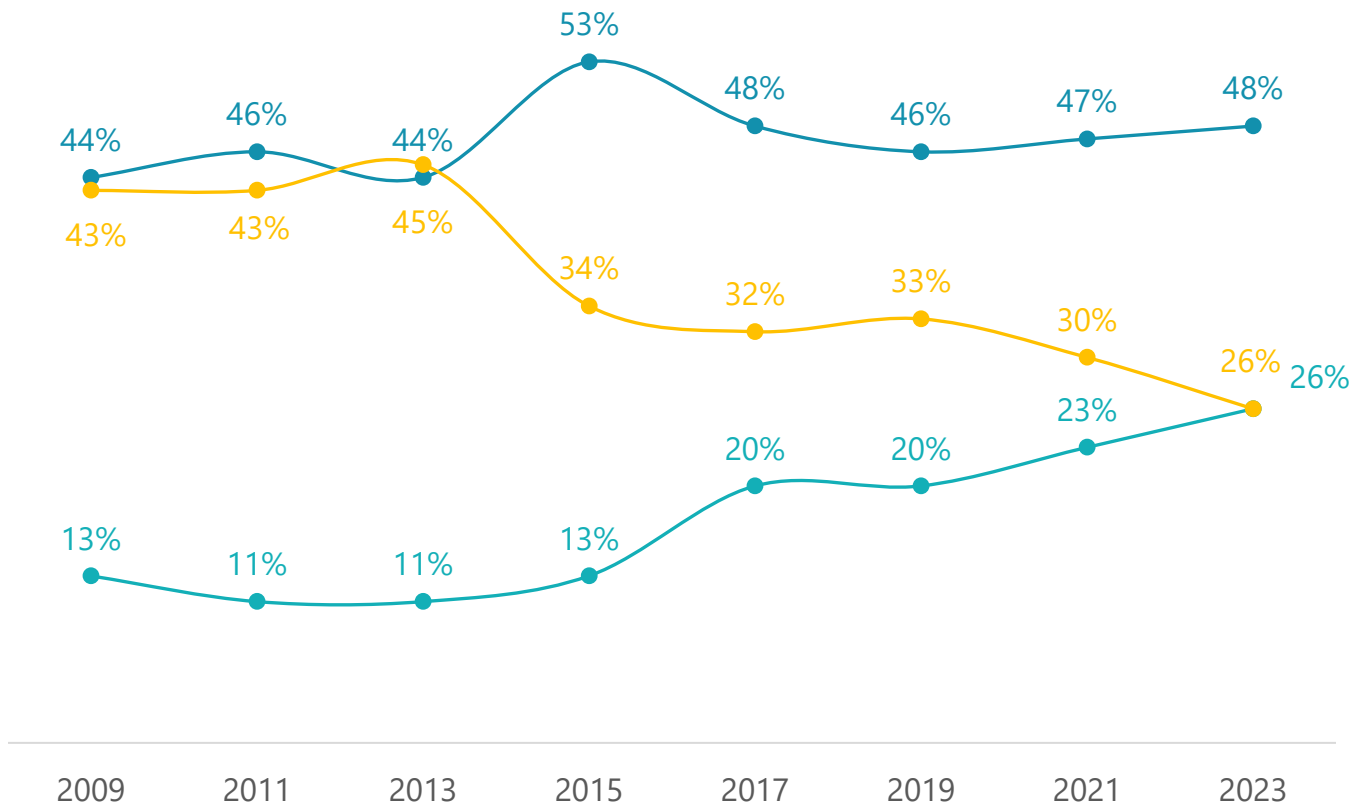
# L'échéance pour la création ou la reprise d'entreprise



334 personnes

Q. A quelle échéance envisagez-vous de créer ou reprendre une entreprise ?

Question posée uniquement à ceux ayant répondu envisager un jour de créer ou reprendre une entreprise, soit 41% de l'échantillon



● Pendant vos études ou juste après ● 3 à 5 ans après la fin de vos études ● Plus de cinq ans après la fin de vos études



# 03

Les enjeux de l'entrepreneuriat  
quand on débute



# Les enjeux sur lesquels agir lors du lancement d'une entreprise

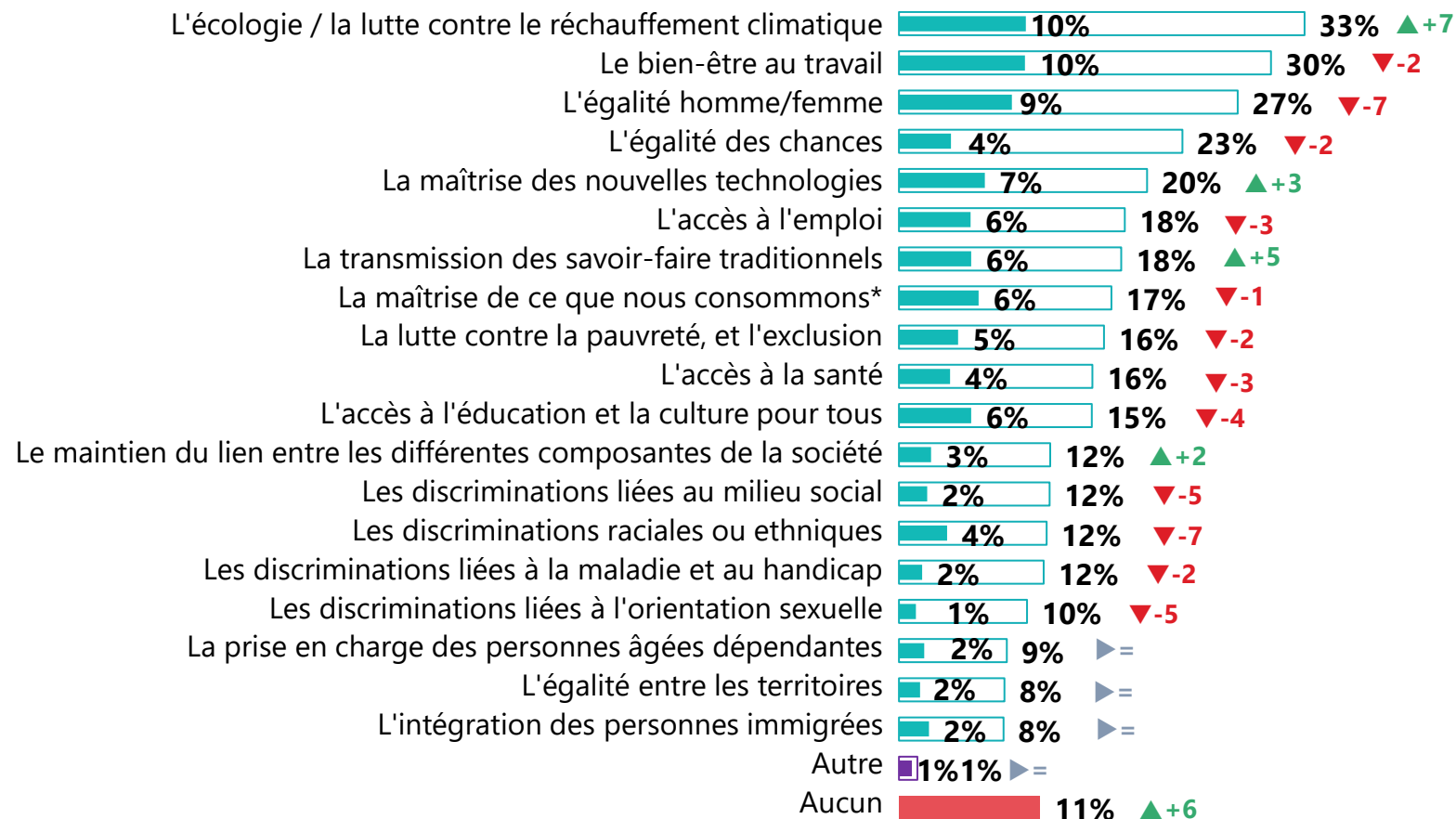


Q. Si vous lanciez votre entreprise, quels sont, parmi les enjeux suivants, les 3 sujets sur lesquels vous aimeriez agir ?

En premier ? Et ensuite ? – Trois réponses possibles, total supérieur à 100%

Question posée uniquement à ceux ayant répondu envisager un jour de créer ou reprendre une entreprise, soit 41% de l'échantillon

En premier     Au total





# Les enjeux sur lesquels agir lors du lancement d'une entreprise

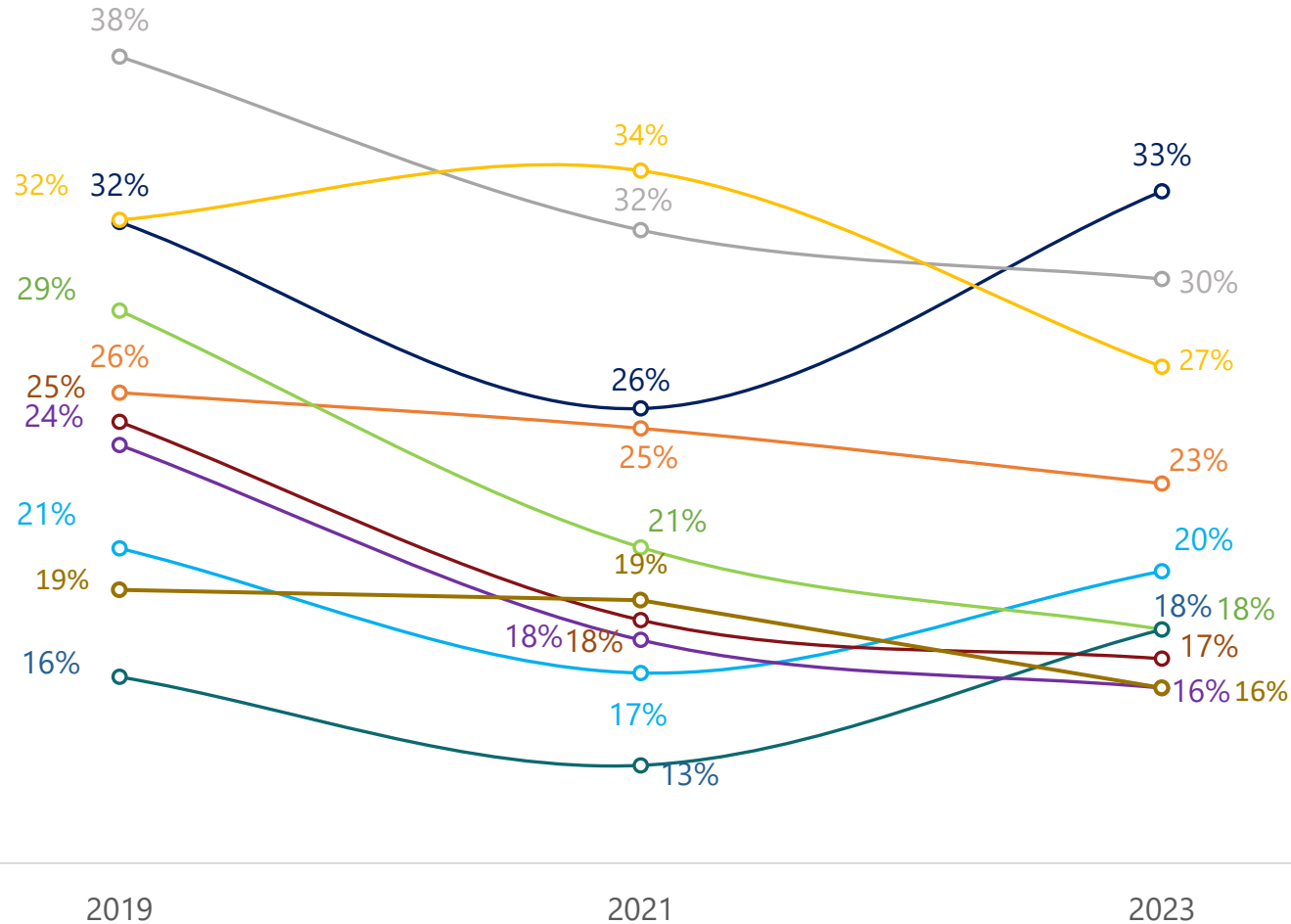


334 personnes

Q. Si vous lanciez votre entreprise, quels sont, parmi les enjeux suivants, les 3 sujets sur lesquels vous aimeriez agir ?

En premier ? Et ensuite ? – Trois réponses possibles, total supérieur à 100%

Question posée uniquement à ceux ayant répondu envisager un jour de créer ou reprendre une entreprise, soit 41% de l'échantillon



- L'écologie / la lutte contre le réchauffement climatique
- Le bien-être au travail
- L'égalité homme/femme
- L'égalité des chances
- La maîtrise des nouvelles technologies
- L'accès à l'emploi
- La transmission des savoir-faire traditionnels
- La maîtrise de ce que nous consommons
- La lutte contre la pauvreté, et l'exclusion
- L'accès à la santé



# Les enjeux sur lesquels agir lors du lancement d'une entreprise

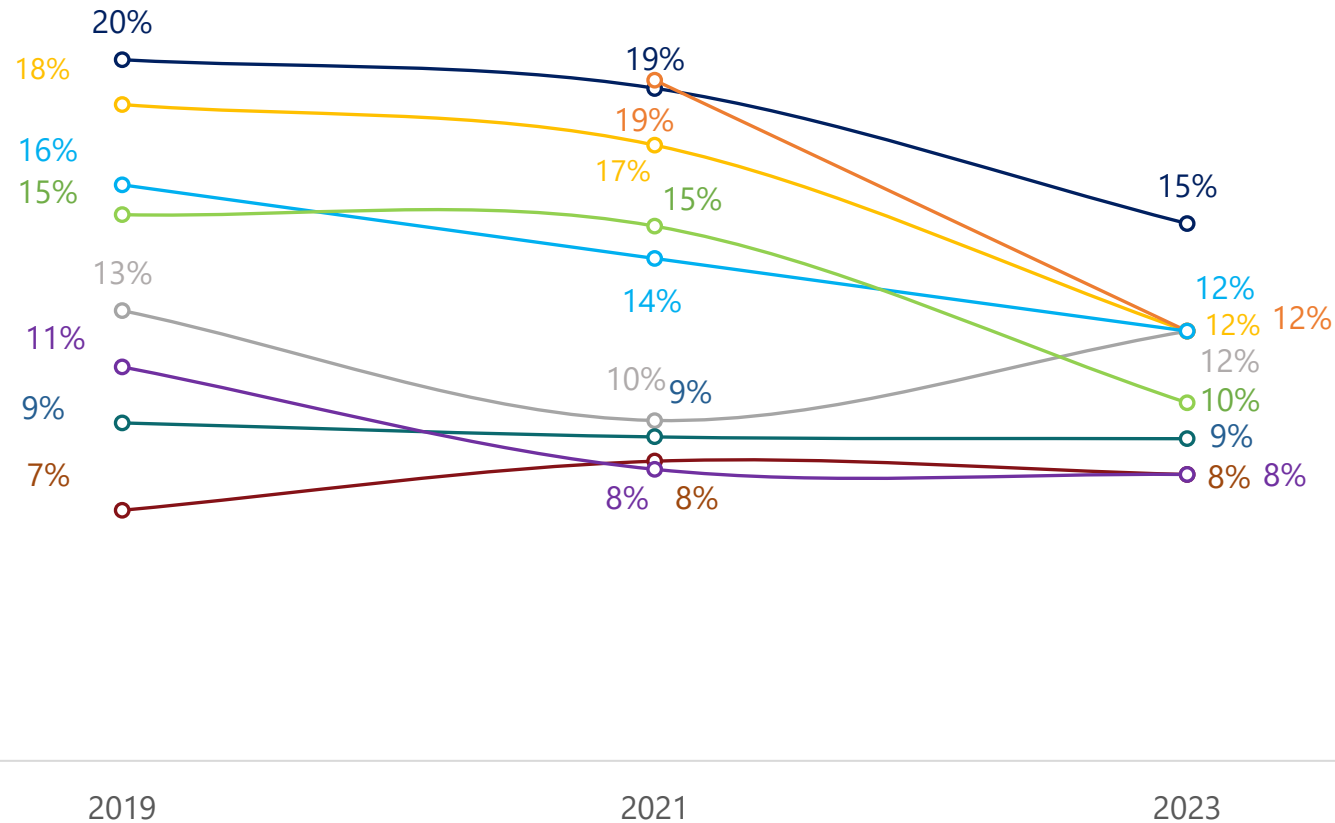


334 personnes

Q. Si vous lanciez votre entreprise, quels sont, parmi les enjeux suivants, les 3 sujets sur lesquels vous aimeriez agir ?

En premier ? Et ensuite ? – Trois réponses possibles, total supérieur à 100%

Question posée uniquement à ceux ayant répondu envisager un jour de créer ou reprendre une entreprise, soit 41% de l'échantillon



L'accès à l'éducation et la culture pour tous

Les discriminations raciales ou ethniques

Le maintien du lien entre les différentes composantes de la société

Les discriminations liées au milieu social

Les discriminations liées à la maladie et au handicap

Les discriminations liées à l'orientation sexuelle

La prise en charge des personnes âgées dépendantes

L'égalité entre les territoires

L'intégration des personnes immigrées

# Les valeurs entrepreneuriales à promouvoir lors de la création de l'entreprise

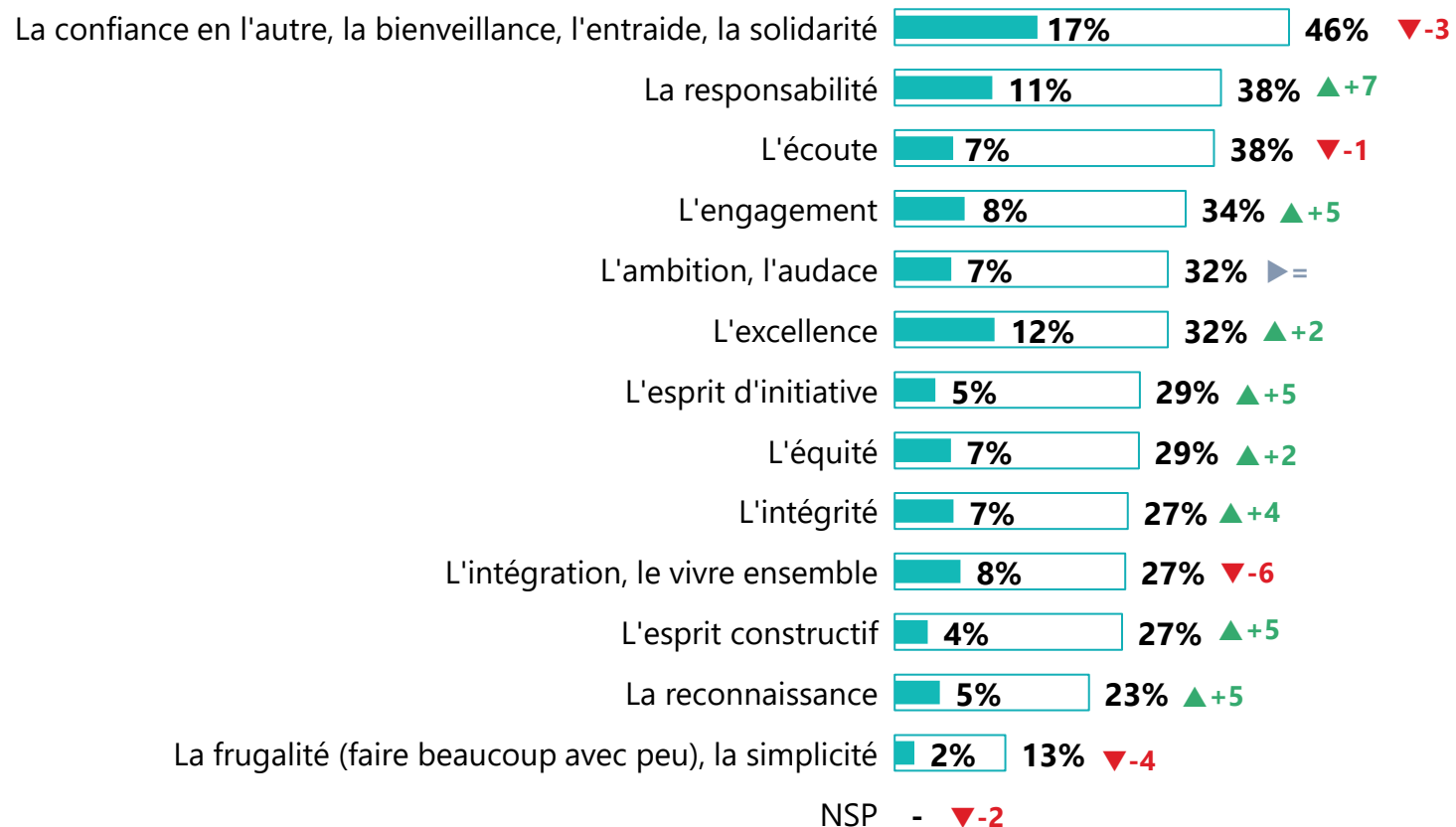


Q. Quelles sont parmi les valeurs suivantes, celles que vous voudriez mettre en avant au sein de votre entreprise ?

En premier ? Et ensuite ? - Trois réponses possibles, total supérieur à 100%

Question posée uniquement à ceux ayant répondu envisager un jour de créer ou reprendre une entreprise, soit 41% de l'échantillon

En premier  Au total





# Les valeurs entrepreneuriales à promouvoir lors de la création de l'entreprise

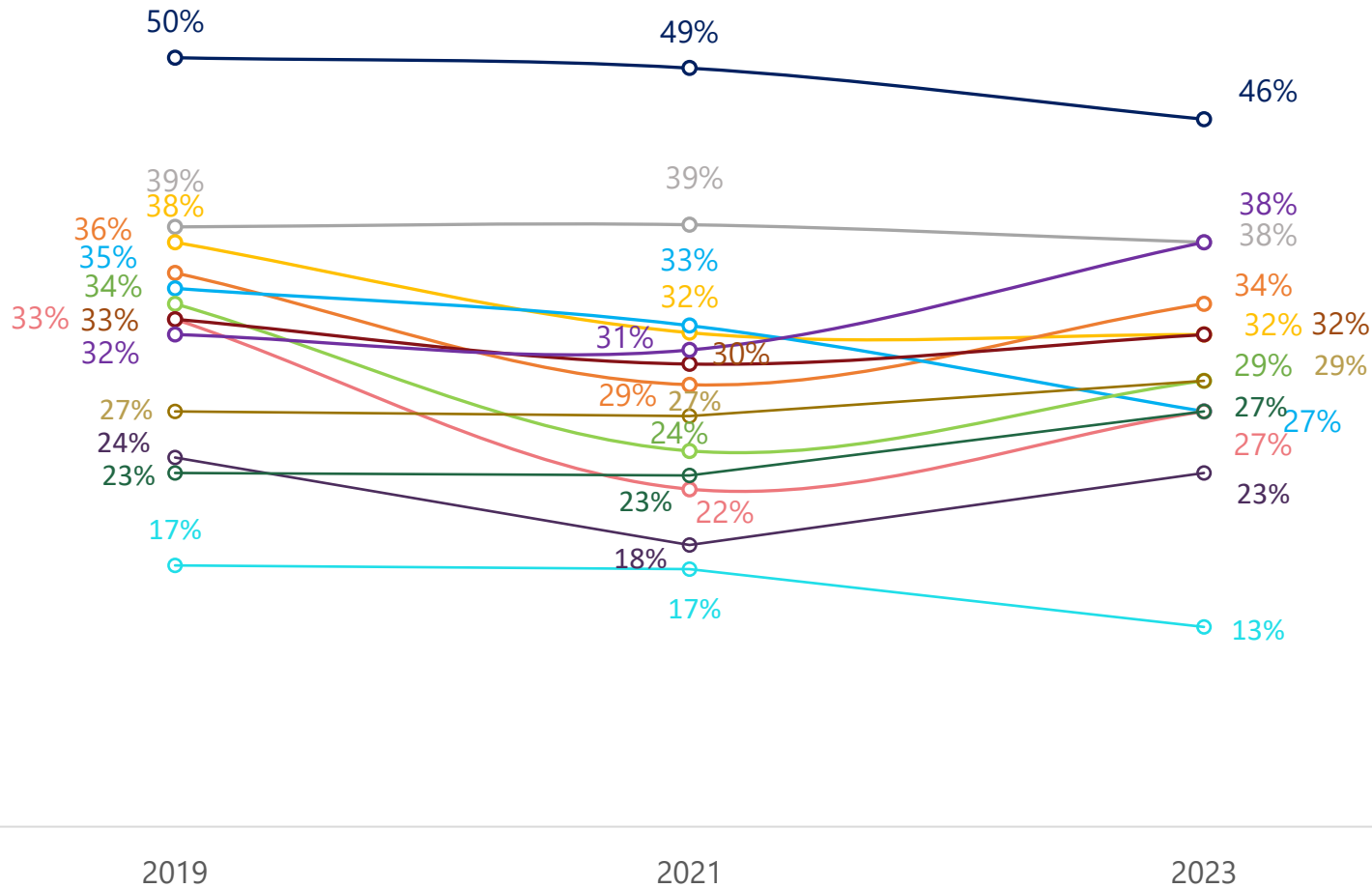


334 personnes

Q. Quelles sont parmi les valeurs suivantes, celles que vous voudriez mettre en avant au sein de votre entreprise ?

En premier ? Et ensuite ? - Trois réponses possibles, total supérieur à 100%

Question posée uniquement à ceux ayant répondu envisager un jour de créer ou reprendre une entreprise, soit 41% de l'échantillon



La confiance en l'autre, la bienveillance, l'entraide, la solidarité

La responsabilité

L'écoute

L'engagement

L'ambition, l'audace

L'excellence

L'esprit d'initiative

L'équité

L'intégrité

L'intégration, le vivre ensemble

L'esprit constructif

La reconnaissance

La frugalité (faire beaucoup avec peu), la simplicité



# 04

L'entrepreneuriat des étudiants  
dans le contexte de crise

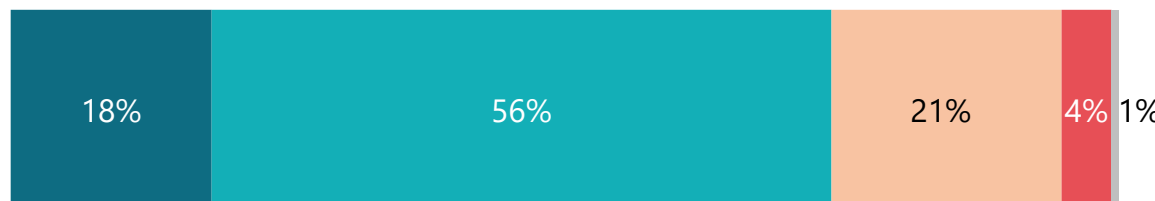
# “ L'importance de l'entrepreneuriat des jeunes



Q. Êtes-vous d'accord ou pas d'accord avec chacune des affirmations suivantes ?

Total D'accord

Créer son entreprise est un moyen efficace pour les jeunes de changer l'économie



74% ▼-5

Dans le contexte actuel, créer son entreprise est la meilleure solution pour les jeunes d'avoir un emploi



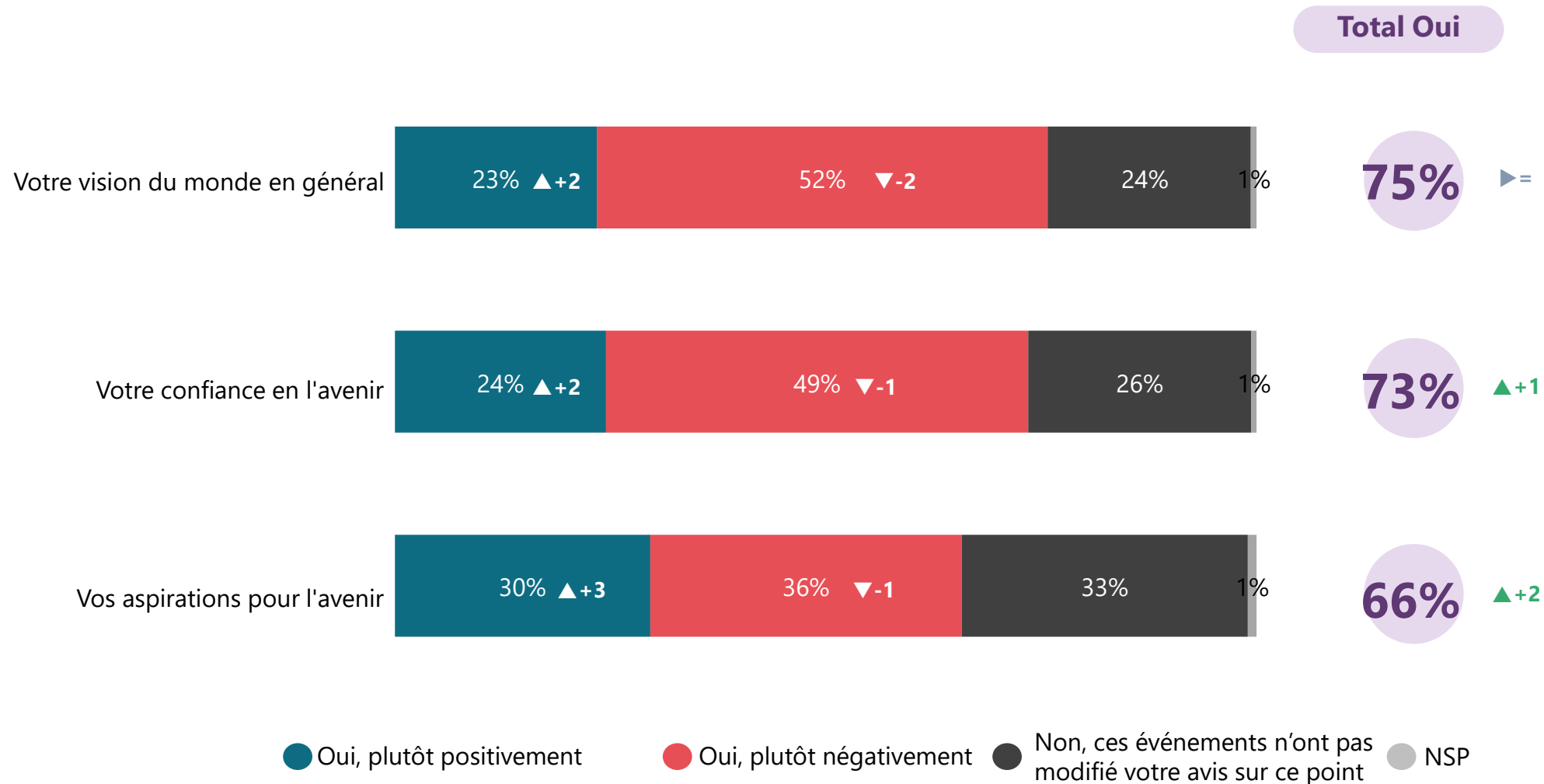
50% ▲+2

● Tout à fait d'accord ● Plutôt d'accord ● Plutôt pas d'accord ● Pas du tout d'accord ● NSP

# “ L’impact de la crise sur l’état d’esprit des jeunes

807 personnes

Q. Diriez-vous que la crise sanitaire et ses conséquences ont modifié... ?





**05**

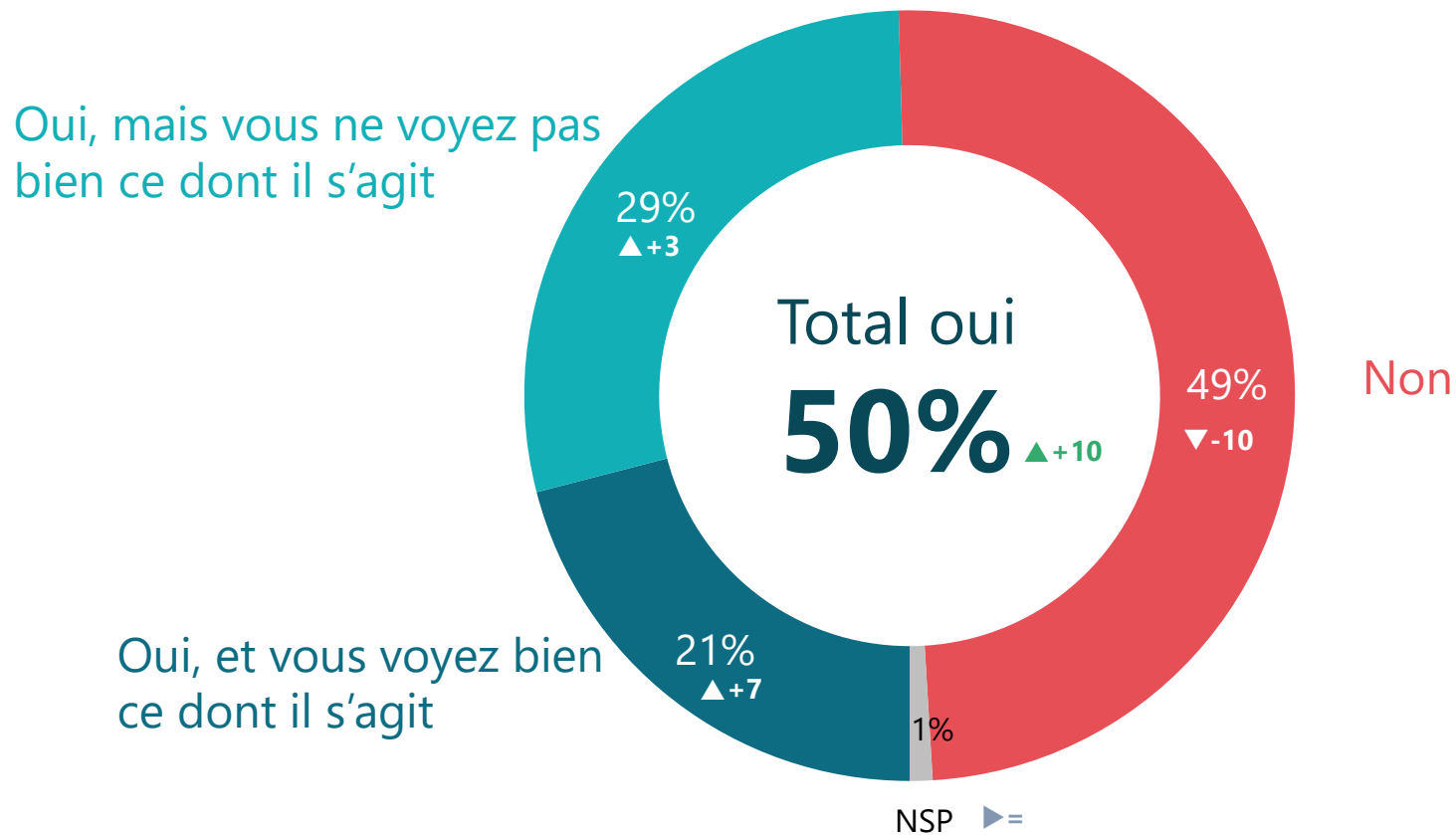
Les étudiants et le mentorat



# La notoriété du mentorat



Q. Avez-vous déjà entendu parler du mentorat ?





# La définition spontanée du mentorat

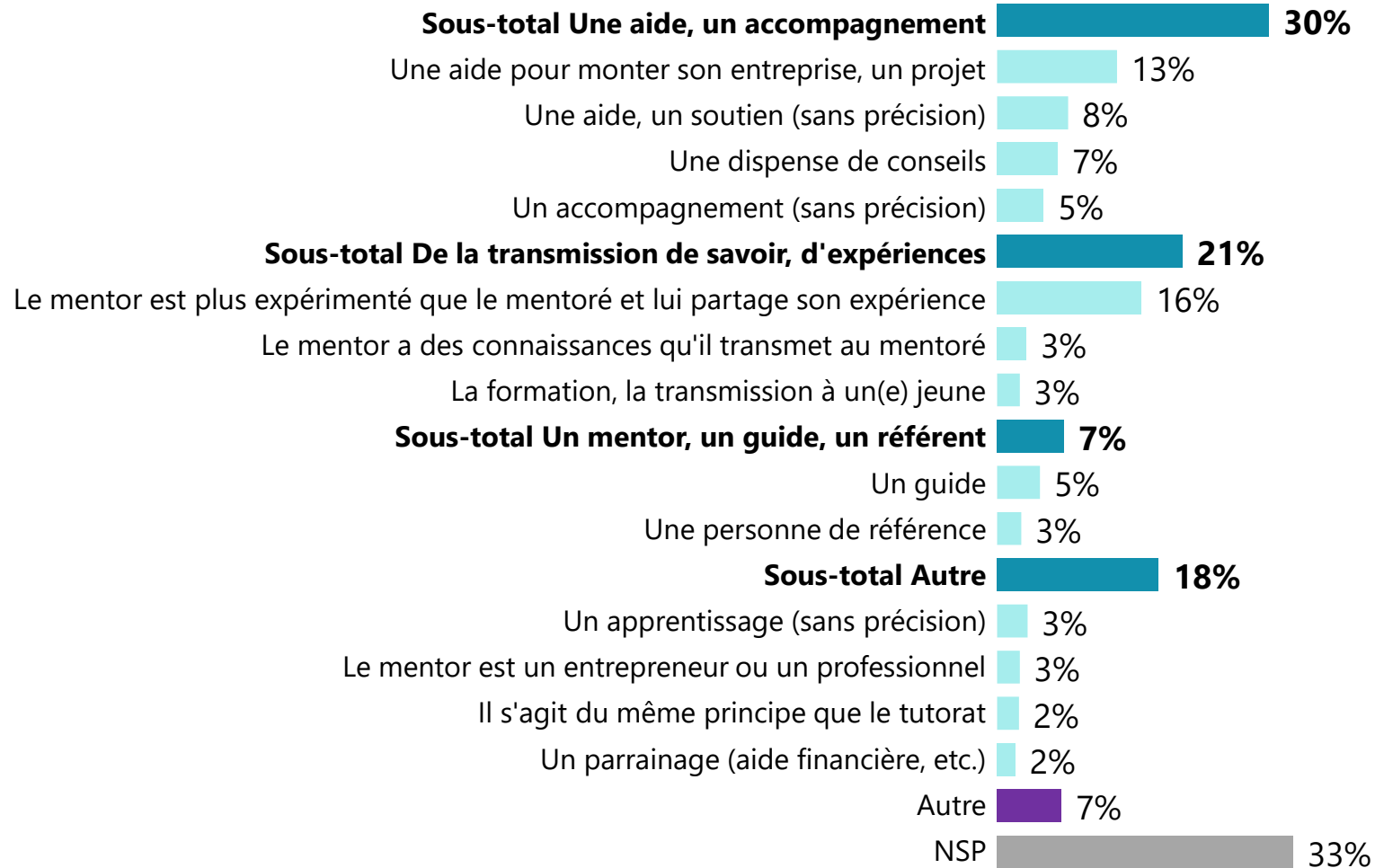


400 personnes

Q. Pouvez-vous nous dire en quelques mots ce qu'est le mentorat pour vous ?\*

Question ouverte, réponses spontanées – Plusieurs réponses possibles, total supérieur à 100%

Question posée uniquement à ceux ayant déjà entendu parler de mentorat, soit 50% de l'échantillon





# L'image du mentorat par les étudiants qui envisagent l'entrepreneuriat

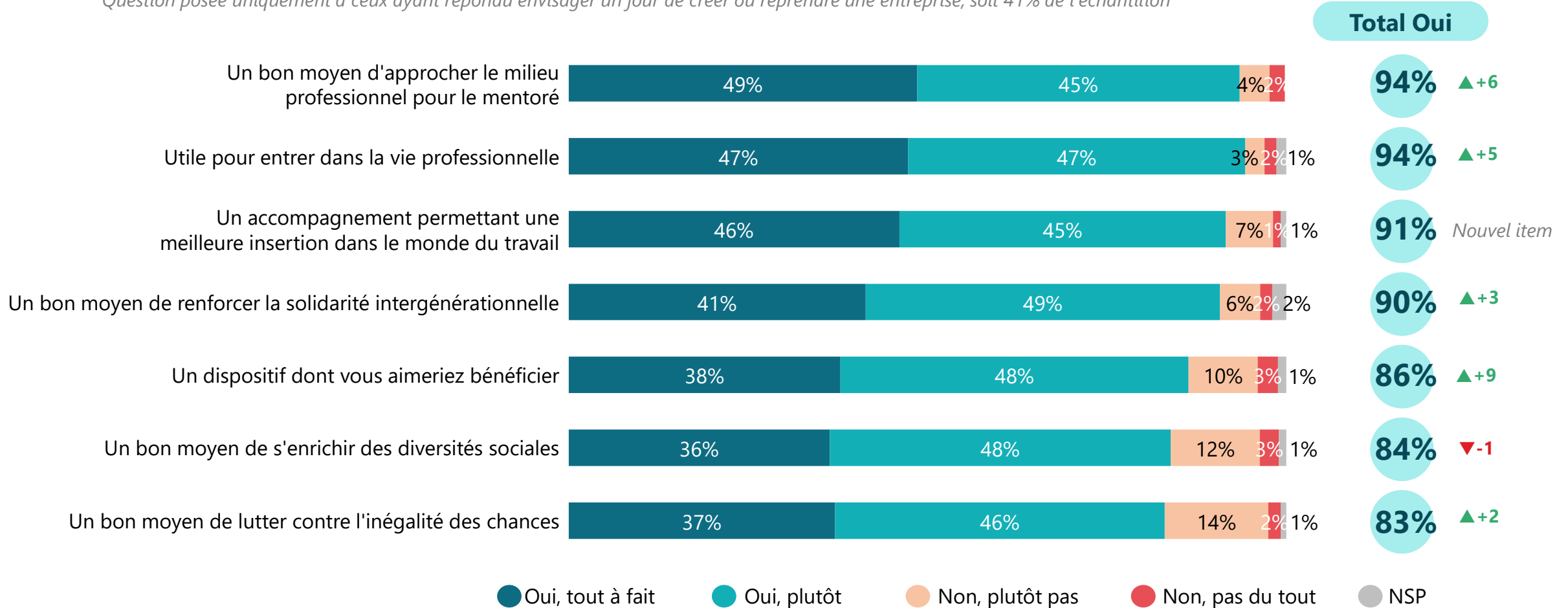


334 personnes

Dans la pratique, le mentorat consiste en un accompagnement, de 6 mois minimum, d'un jeune (mentoré) débutant son parcours entrepreneurial par un entrepreneur plus expérimenté (mentor). Le mentor partage son expérience et aide le mentoré dans son parcours entrepreneurial par des échanges et du questionnement, lui permettant ainsi de prendre sereinement ses propres décisions.

Q. Au regard de cette explication, personnellement, diriez-vous qu'un dispositif de ce type est... ?\*

Question posée uniquement à ceux ayant répondu envisager un jour de créer ou reprendre une entreprise, soit 41% de l'échantillon





# L'image du mentorat par les étudiants qui n'envisagent pas l'entrepreneuriat

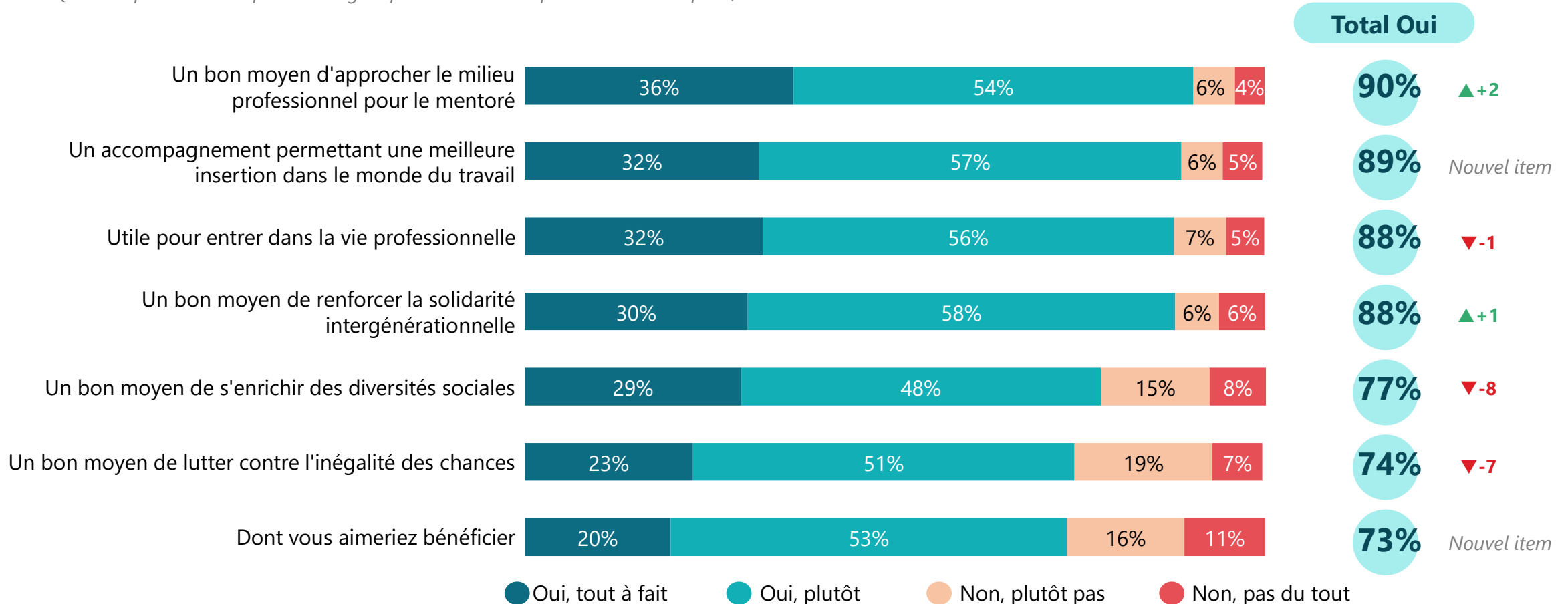


473 personnes

Le mentorat pour l'insertion professionnelle des jeunes salariés est destiné à soutenir les jeunes débutant leur carrière professionnelle (stage longue durée, alternance, CDD ou CDI) grâce à du partage d'expérience avec des salariés expérimentés ne faisant pas partie de la même entreprise. Le mentor accompagne, motive et favorise le développement d'un « savoir-être professionnel » afin de permettre au mentoré d'évaluer toutes les dimensions de son poste pour en apprécier ce qui lui convient et ce qu'il souhaite faire évoluer et qu'il trouve en lui les ressources pour faire bouger les choses.

Q. Vous personnellement, diriez-vous que le mentorat pour l'insertion professionnelle des jeunes salariés est un dispositif... ?\*

Question posée à ceux qui n'envisagent pas de créer ou reprendre une entreprise, soit 59% de l'échantillon



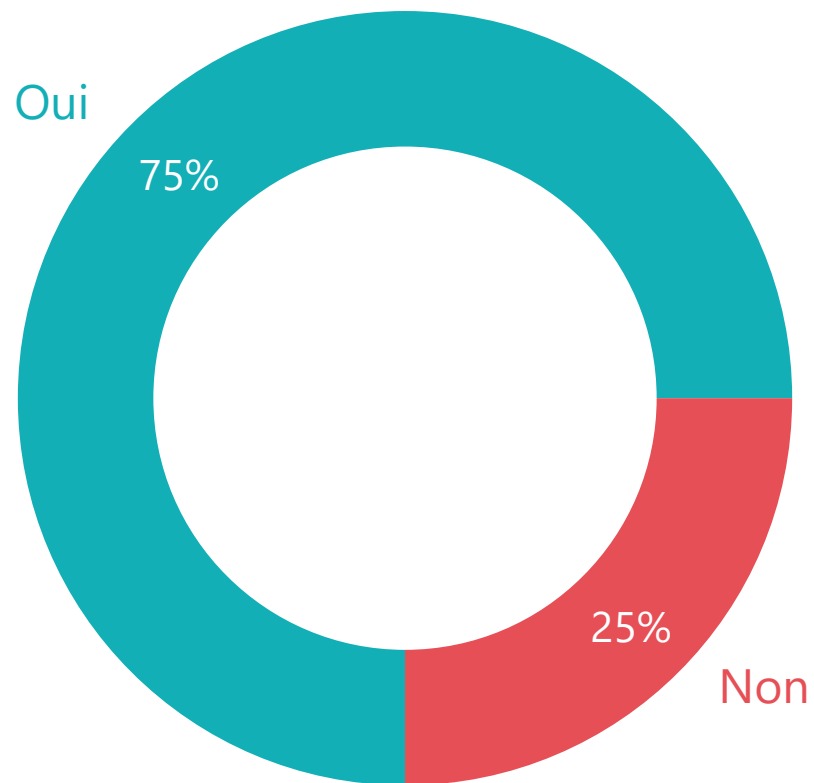


# L'envie des potentiels futurs entrepreneurs d'être accompagnés par un mentor



Q. Aimeriez-vous être accompagné par un mentor pour votre projet entrepreneurial ?\*

Question posée uniquement à ceux ayant répondu envisager un jour de créer ou reprendre une entreprise, soit 41% de l'échantillon





# Les attentes à l'égard du mentorat pour l'entrepreneuriat



334 personnes

Q. Qu'attendriez-vous d'un mentor pour votre projet entrepreneurial ?\*

Trois réponses possibles, total supérieur à 100%

Question posée uniquement à ceux ayant répondu envisager un jour de créer ou reprendre une entreprise, soit 41% de l'échantillon



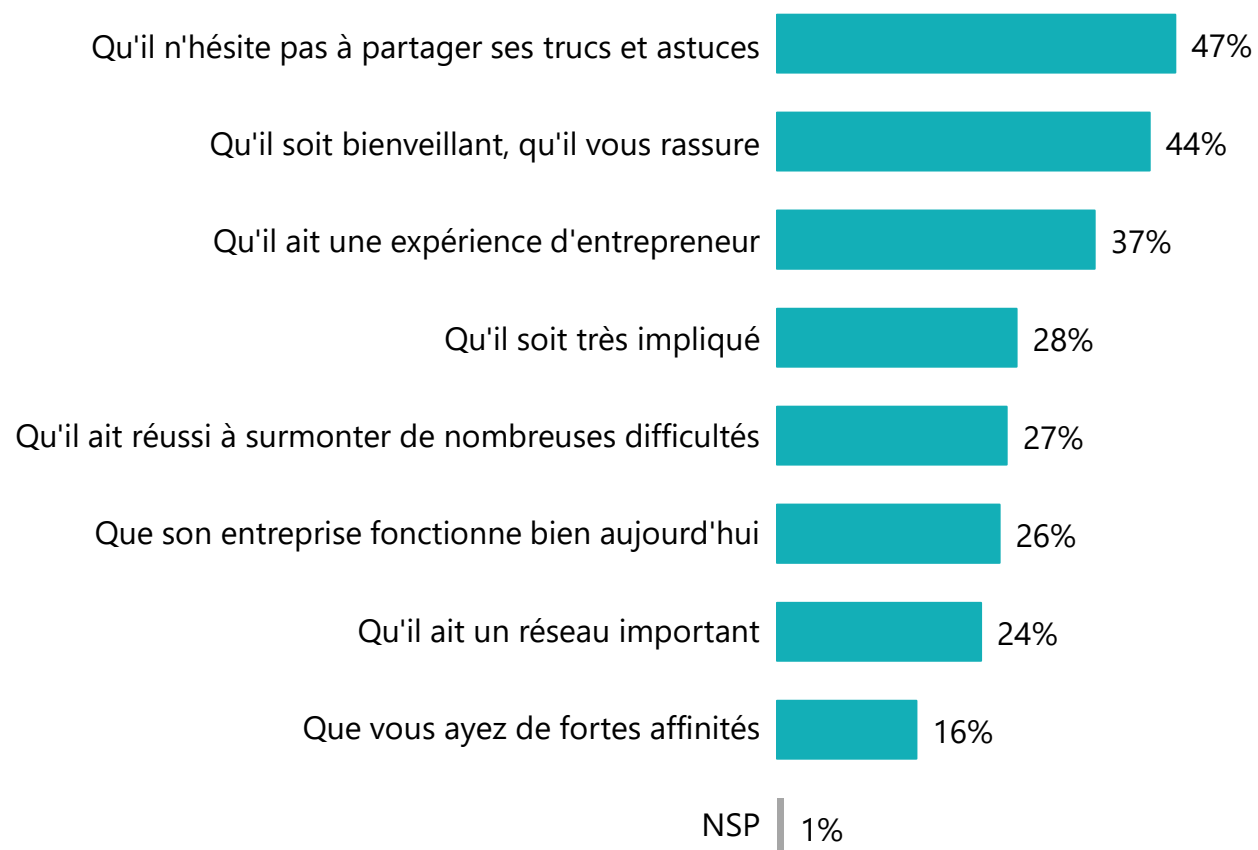
# Les atouts du mentor idéal selon les étudiants qui envisagent l'entrepreneuriat



Q. Quels seraient les atouts qui feraient de votre mentor la personne idéale pour vous accompagner dans votre projet entrepreneurial ?\*

Trois réponses possibles, total supérieur à 100%

Question posée uniquement à ceux ayant répondu envisager un jour de créer ou reprendre une entreprise, soit 41% de l'échantillon



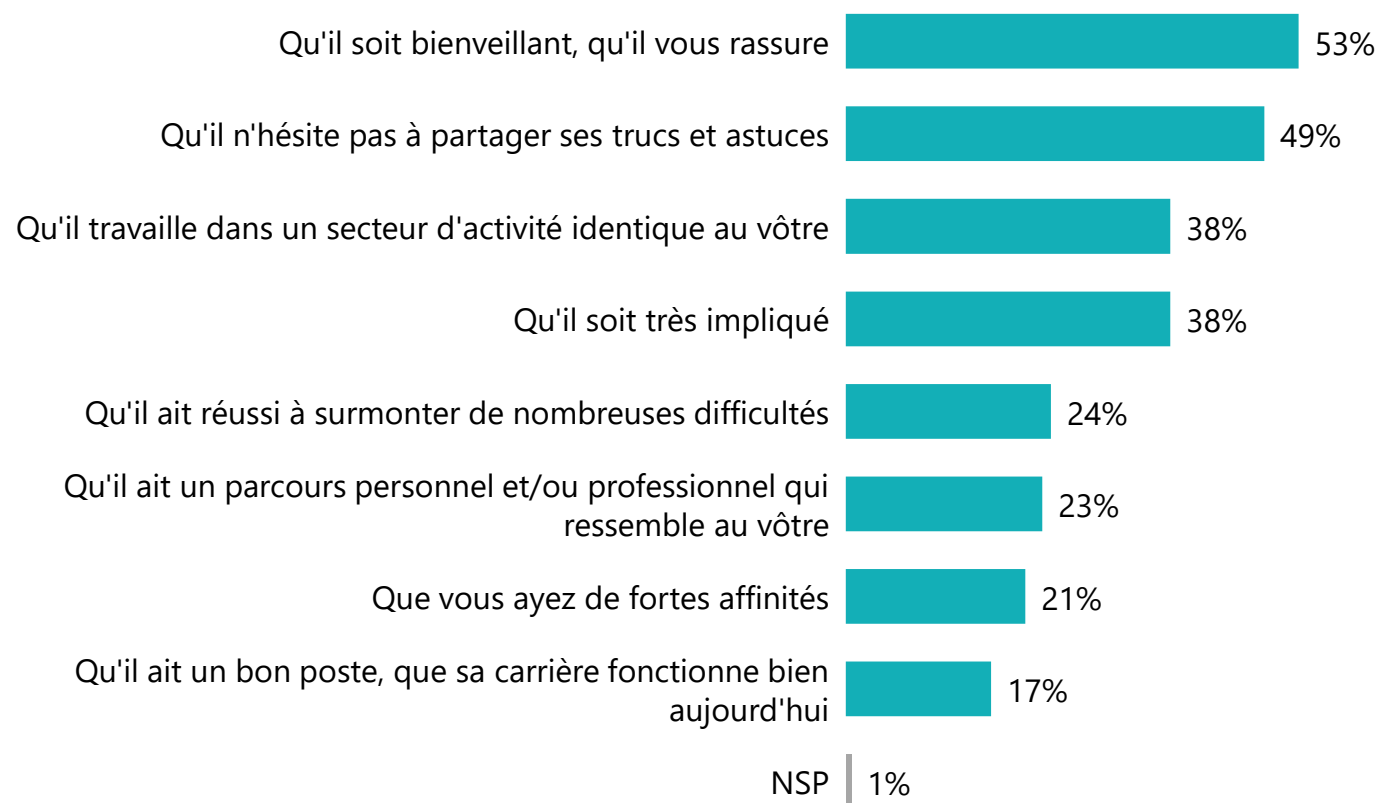
# Les atouts du mentor idéal selon les étudiants qui n'envisagent pas l'entrepreneuriat



Q. Quels seraient les atouts qui feraient de votre mentor la personne idéale pour vous accompagner dans votre insertion professionnelle en tant que jeune salarié ?\*

Trois réponses possibles, total supérieur à 100%

Question posée à ceux qui n'envisagent pas de créer ou reprendre une entreprise, soit 59% de l'échantillon



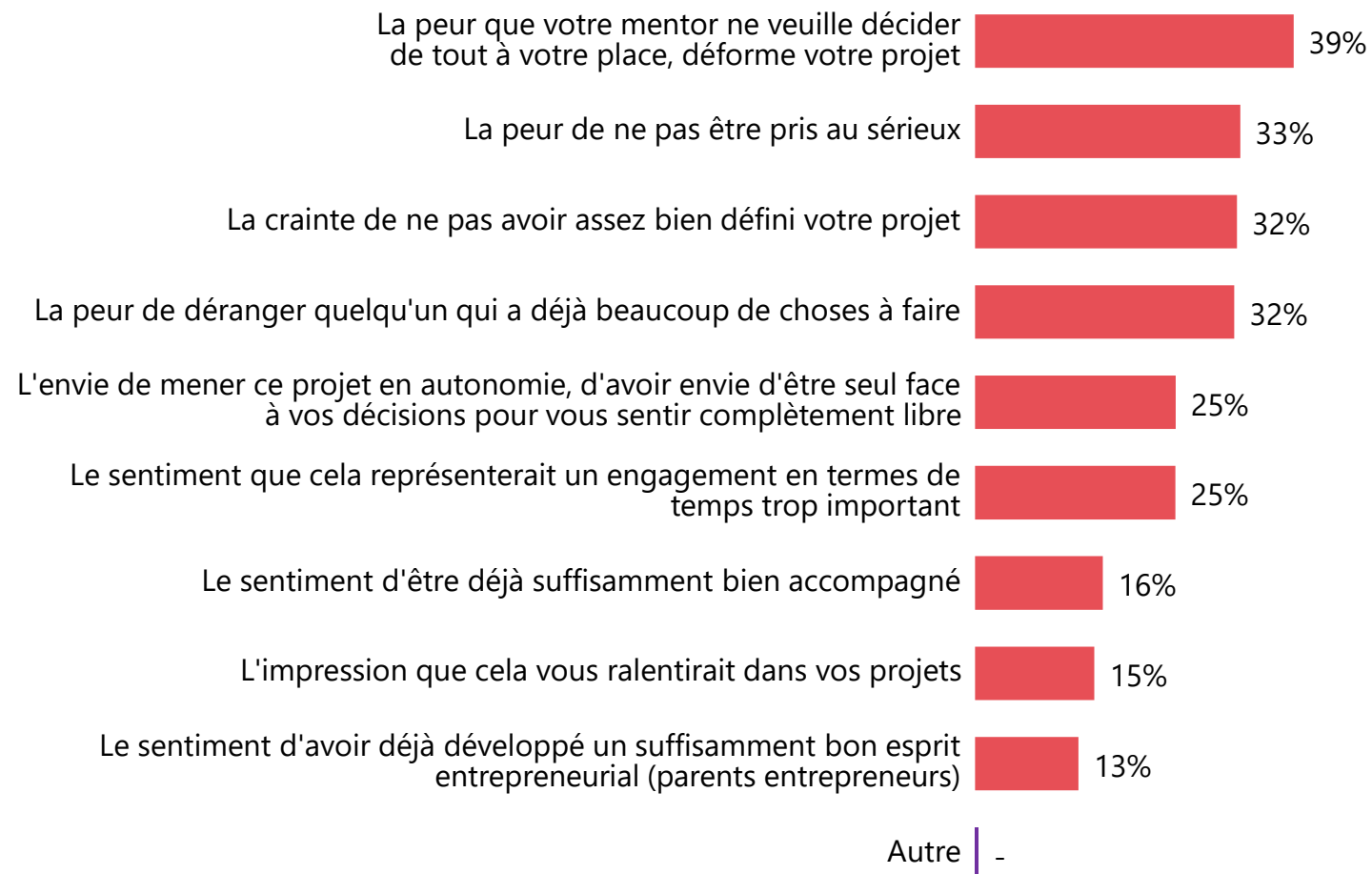
# Les éventuels freins au mentorat pour les étudiants qui envisagent l'entrepreneuriat



Q. Qu'est-ce qui vous ferait le plus hésiter à être accompagné dans votre projet entrepreneurial par un mentor ?\*

Trois réponses possibles, total supérieur à 100%

Question posée à ceux qui ont envisagé de créer ou reprendre un entreprise et qui souhaiteraient être accompagnés par un mentor, soit 31% de l'échantillon

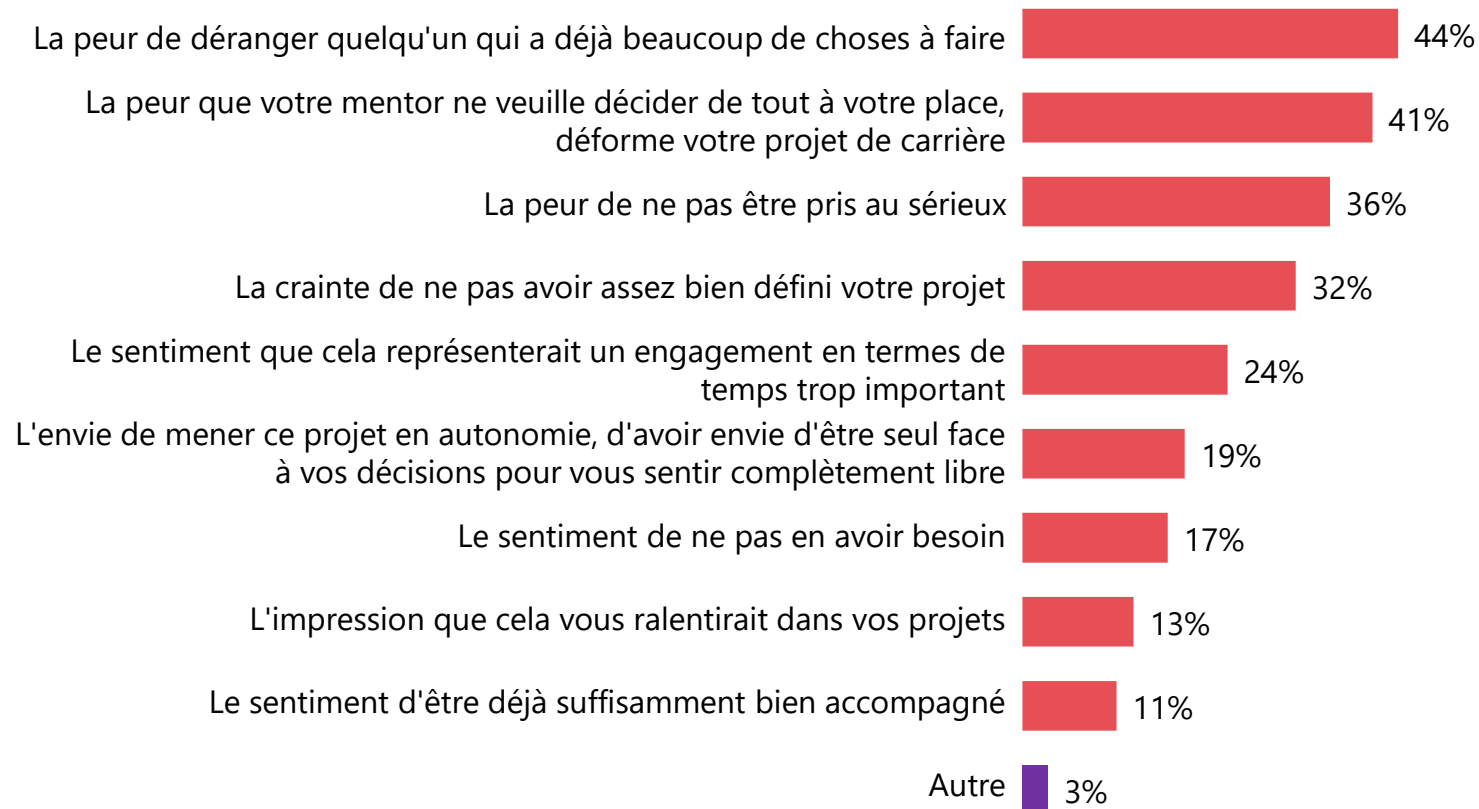


# “ Les éventuels freins au mentorat pour les étudiants qui n’envisagent pas l’entrepreneuriat

Q. Qu’est-ce qui vous ferait le plus hésiter à être accompagné dans votre insertion professionnelle en tant que jeune salarié par un mentor ?\*

Trois réponses possibles, total supérieur à 100%

Question posée à ceux qui n’envisagent pas de créer ou reprendre une entreprise, soit 59% de l’échantillon





# Les sujets préférés des étudiants à aborder avec un mentor



Q. Si vous bénéficiiez d'un mentor pour vous aider dans votre insertion professionnelle en tant que jeune salarié, quels sujets aimeriez-vous travailler avec lui ou elle ?\*

Trois réponses possibles, total supérieur à 100%

Question posée à ceux qui n'envisagent pas de créer ou reprendre une entreprise, soit 59% de l'échantillon





## RENDRE LE MONDE INTELLIGIBLE POUR AGIR AUJOURD'HUI ET IMAGINER DEMAIN

# WE ARE DIGITAL !

**Fondé en 2000 sur cette idée radicalement innovante pour l'époque, OpinionWay a été précurseur dans le renouvellement des pratiques de la profession des études marketing et d'opinion.**

Forte d'une croissance continue depuis sa création, l'entreprise n'a eu de cesse de s'ouvrir vers de nouveaux horizons pour mieux adresser toutes les problématiques marketing et sociétales, en intégrant à ses méthodologies le Social Média Intelligence, l'exploitation de la smart data, les dynamiques créatives de co-construction, les approches communautaires et le storytelling.

Aujourd'hui OpinionWay poursuit sa dynamique de croissance en s'implantant géographiquement sur des zones à fort potentiel que sont l'Europe de l'Est et l'Afrique.

**C'est la mission qui anime les collaborateurs d'OpinionWay et qui fonde la relation qu'ils tissent avec leurs clients.**

Le plaisir ressenti à apporter les réponses aux questions qu'ils se posent, à réduire l'incertitude sur les décisions à prendre, à tracker les insights pertinents et à co-construire les solutions d'avenir, nourrit tous les projets sur lesquels ils interviennent.

Cet enthousiasme associé à un véritable goût pour l'innovation et la transmission expliquent que nos clients expriment une haute satisfaction après chaque collaboration - 8,9/10, et un fort taux de recommandation – 3,88/4.

Le plaisir, l'engagement et la stimulation intellectuelle sont les trois mantras de nos interventions.





## RESTONS CONNECTÉS !

[www.opinion-way.com](http://www.opinion-way.com)



### Envie d'aller plus loin ?

Recevez chaque semaine nos derniers résultats d'études dans votre boîte mail en vous abonnant à notre

[newsletter !](#)

# “opinionway

15 place de la République  
75003 Paris

PARIS  
CASABLANCA  
ALGER  
VARSOVIE  
ABIDJAN

Vos contacts

#### **Eléonore Quarré**

Directrice conseil - Pôle Opinion  
[equarre@opinion-way.com](mailto:equarre@opinion-way.com)

#### **Alison Ferron**

Chargée d'études – Pôle Opinion  
[aferron@opinion-way.com](mailto:aferron@opinion-way.com)