



# Etat d'esprit des dirigeants à l'heure de la reprise économique vague 2

Septembre 2021

*“opinionway*

15 place de la République 75003 Paris



ESOMAR<sup>21</sup>  
corporate



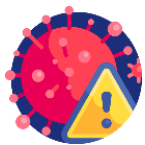
## Rapport

À : MMA Fondation Entrepreneurs  
De : Benoit PARRAUD, Florian THURMAUD, Tom CAZENAVE



# ENJEUX

# “ Contexte et objectifs



En mai 2020, dans un contexte de début de pandémie de COVID-19 et au sortir d'un premier confinement, **MMA Fondation Entrepreneurs** a souhaité mettre en place, un « **coup de sonde** » sur **l'impact de la crise sanitaire et l'état d'esprit des dirigeants**.



Cette précédente étude réalisée en **juin 2020** avait permis de mettre en évidence le fait que les **dirigeants** étaient finalement **peu inquiets** pour l'avenir de leur entreprise, **confiants** pour l'avenir de leur entreprise mais aussi pour leur situation personnelle.

Malgré une **forme jugée bonne**, nombre d'entre eux s'estimaient néanmoins **débordés** et **stressés** face à l'activité projetée sur les prochains mois.



En septembre 2021, dans un contexte de reprise économique forte, **MMA Fondation Entrepreneurs** a souhaité renouveler le dispositif pour interroger de nouveau, **les dirigeants de TPE, PME et ETI** sur leur état d'esprit.

Fort des enseignements de cette nouvelle vague sur l'état d'esprit des dirigeants, **MMA** va ainsi pouvoir prendre la parole sur les résultats 2021 en les comparant notamment avec ceux 2020.



# Méthodologie

# “ La méthodologie



Etude quantitative réalisée auprès de **1502 chefs d'entreprises, directeurs, gérants ou membres de CODIR/COMEX de TPE, PME et ETI** (1 à 4999 salariés)



L'échantillon a été interrogé par téléphone sous système CATI (Computer Assisted Téléphone Interview)



Le terrain a été réalisé du **30 août au 22 septembre 2021**



OpinionWay a réalisé cette enquête en appliquant les procédures et règles de la **norme ISO 20252**.



Questionnaire



Les résultats de ce sondage doivent être lus en tenant compte des **marges d'incertitudes** : 2 à 2,5 points au plus pour un échantillon de 1500 individus.

Toute publication totale ou partielle doit impérativement utiliser la mention complète suivante :

« **Sondage OpinionWay pour MMA Fondation Entrepreneurs** »

et aucune reprise de l'enquête ne pourra être dissociée de cet intitulé.



# Profil des répondants



# Profil des entreprises

Base : 1502 répondants



## Taille de l'entreprise

	Base brute	% brut	% redressé
1 à 5 salariés	499	33,2%	74,2%
6 à 9 salariés	237	15,8%	10,8%
10 à 49 salariés	458	30,5%	12,6%
50 à 249 salariés	189	12,6%	2,0%
250 à 4999 salariés	119	7,9%	0,4%



## Secteur d'activité

	Base brute	% brut	% redressé
Agriculture	61	4,1%	7,3%
BTP/industrie	393	26,2%	21,4%
Commerce	472	31,4%	32,6%
Santé	89	5,9%	6,8%
Services aux entreprises	346	23,0%	21,0%
Services aux particuliers	141	9,4%	10,9%



## Région

	Base brute	% brut	% redressé
Grand Est	121	8,1%	7,7%
Nouvelle Aquitaine	131	8,7%	9,6%
Auvergne - Rhône – Alpes	189	12,6%	12,8%
Normandie	105	7,0%	4,5%
Bourgogne - Franche – Comté	105	7,0%	4,0%
Bretagne	102	6,8%	4,9%
Centre – Val de Loire	106	7,1%	3,4%
Ile de France	202	13,4%	21,4%
Occitanie	124	8,3%	9,6%
Hauts de France	107	7,1%	6,8%
Pays de la Loire	103	6,9%	5,2%
PACA & Corse	107	7,1%	10,1%



# Profil des répondants

Base : 1502 répondants



## Fonction

PDG	12%
Responsable de l'activité / gérant	66%
Cogérant / coresponsable de l'activité	5%
Associé, Partner	3%
Directeur Général / Directeur Exécutif	8%
Membres de comité de direction / comité exécutif	6%



## Expérience du dirigeant

Moins de 5 ans	15%
Entre 5 et 10 ans	22%
Plus de 10 ans	62%



## Sexe du dirigeant

Homme	67%
Femme	33%



## Âge du dirigeant

18-24 ans	0%
25-34 ans	8%
35-49 ans	39%
50-64 ans	46%
65 ans et plus	6%



# SYNTHÈSE



## Des dirigeants combattifs face à la crise sanitaire...

- **Une crise sanitaire qui a fragilisé le tissu économique français**

- ▶ 18 mois après le début de la crise sanitaire du COVID-19, les dirigeants français lui confèrent principalement des effets **déstabilisants** (68%) et **fragilisants** (56%) sur leur activité. Plus rares sont ceux qui y ont trouvé des effets bénéfiques que ce soit un effet **transformateur** (48%) ou **accélérateur** (34%).
- ▶ Les principales **inquiétudes** actuelles de dirigeants concernent les premières **ressources des entreprises** : le **recrutement** (42% inquiets) et l'**approvisionnement** (41%).

- **Des dirigeants prêts pour le rebond économique**

- ▶ Alors que la relance économique est amorcée, les dirigeants français se montrent **moins inquiets qu'en juin 2020** : 39% vs 44% en juin 2020. On note toutefois un niveau d'inquiétude qui se maintient à 50% parmi les agriculteurs.
- ▶ La crise sanitaire et économique a par ailleurs permis à de nombreux dirigeants d'identifier de nouveaux relais de croissance et de repenser leur activité : **rationalisation des coûts** (38%), **transformation digitale** (30%) et **diversification de leurs services** (29%). Au total, 7 dirigeants sur 10 ont mis en place de nouvelles actions pour maintenir leur activité.
- ▶ Des **actions bénéfiques** qui devraient être **durablement inscrites dans les process des entreprises françaises**, puisque 87% des dirigeants ayant pris des mesures particulières souhaitent les pérenniser.
- ▶ Le **moral** des dirigeants est également **au beau fixe** en cette rentrée 2021 : les dirigeants apparaissent dans des **dispositions psychologiques bien meilleures qu'il y a 6 mois** à la fois sur le plan **professionnel** (75% ; +10 points) que **personnel** (80% ; +9 points).



## ...prêts à faire face tout en restant vigilant à l'arbitrage entre vie professionnelle et vie personnelle

### • Un état d'esprit combatif et positif à l'heure de la reprise économique

- ▶ Face à la reprise économique, les dirigeants affichent un profil très **combatif** (89%) et **investi** (88%). Ceux-ci s'inscrivent dans une démarche collective et restent attentifs au vécu de leur collaborateurs (88%).
- ▶ La forte reprise d'activité se traduit néanmoins par des **niveaux de charge et de stress plus élevés qu'en juin 2020** : 56% se sentent débordés (+2 points vs 2020) 50% sont stressés (+6 points). Seulement 1 sur 4 déclare être vraiment déboussolé (23%).
- ▶ La forme des dirigeants est toutefois **impactée positivement par leur entourage** immédiat : principalement leurs **collaborateurs** (69%) mais aussi leurs **clients** (69%). Les **projections financières** (18%) et le **carnet de commande** (12%) sont les éléments qui **impactent le plus négativement** leur forme.
- ▶ Au final, **une majorité** de dirigeants (55%) se dit prêt à donner la **priorité à la relance de l'activité** plutôt que de favoriser un meilleur équilibre vie professionnelle / vie personnelle. C'est davantage le cas des commerçants (63%) qui ont été parmi les plus impactés par les arrêts d'activité.

### • Une attention particulière à l'équilibre vie professionnelle / vie personnelle

- ▶ Depuis le début de la crise sanitaire, **2 dirigeants sur 3 indiquent avoir mis en place de nouvelles pratiques pour prendre soin d'eux** : activités sportives (39%), bien-être (16%), loisirs (10%), détente (6%) mais aussi prise en charge de leur santé pour 13% d'entre eux.
- ▶ Au-delà des activités sportives en plein essor (53% ; +18 points), les dirigeants se sont **davantage ressourcés auprès de leur entourage** (75% ; +13 points) au cours des derniers mois **afin d'aborder cette rentrée dans les meilleures dispositions**.
- ▶ On note enfin que **4 dirigeants sur 10** abordent cette rentrée 2021 **sans aucun souci de santé physique**, bien que les maux de dos et douleurs articulaires restent les principaux troubles connus par les dirigeants.



**ANALYSE**

*“opinionway*

**01**



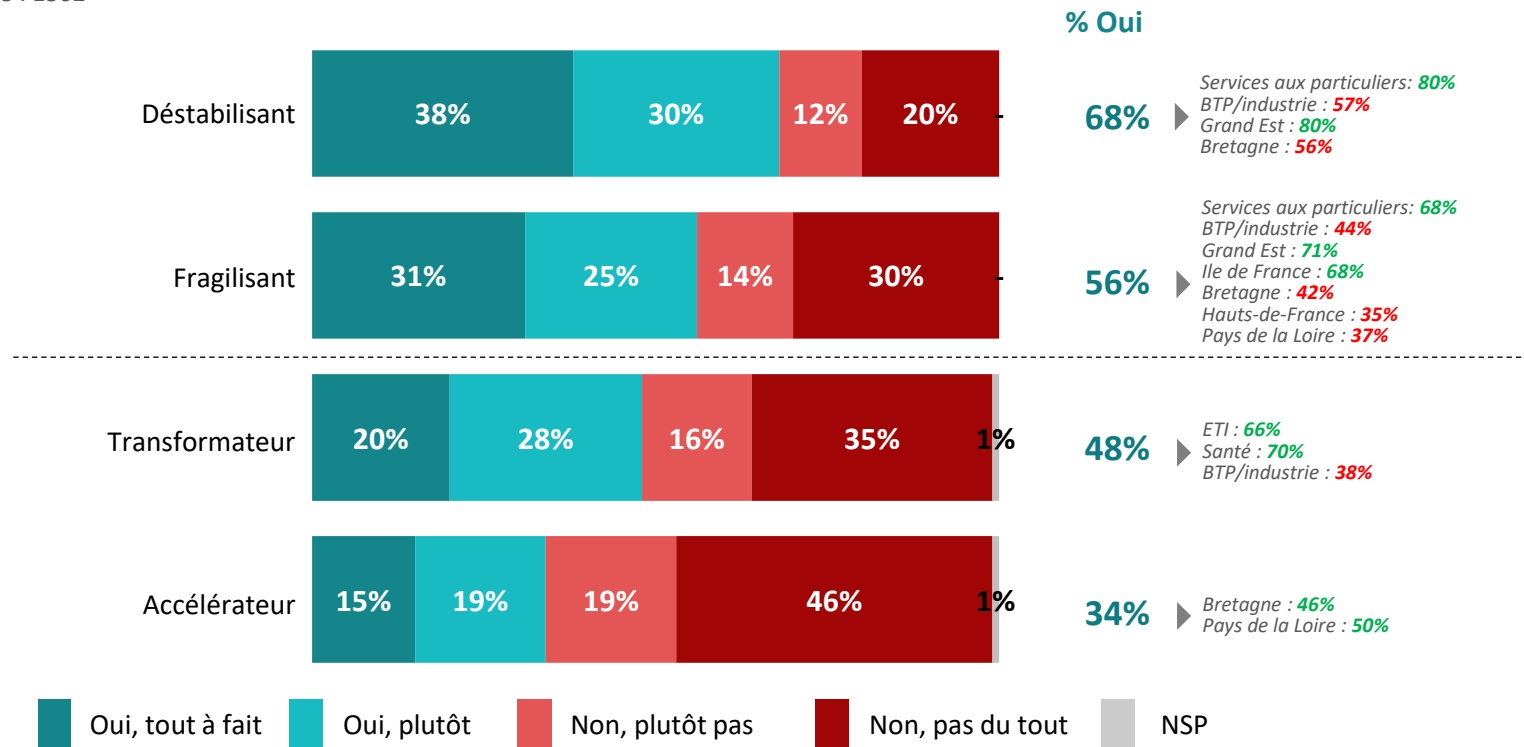
**Une crise sanitaire qui a fragilisé le  
tissu économique français**



# La crise du COVID-19 a été perçue comme déstabilisante et fragilisante par une majorité de dirigeants, plus rares sont ceux qui y ont trouvé des effets bénéfiques : transformateur ou accélérateur

B0. Tout d'abord, diriez-vous que, pour votre activité, la crise de Covid-19 a eu un effet...

Base ensemble : 1502



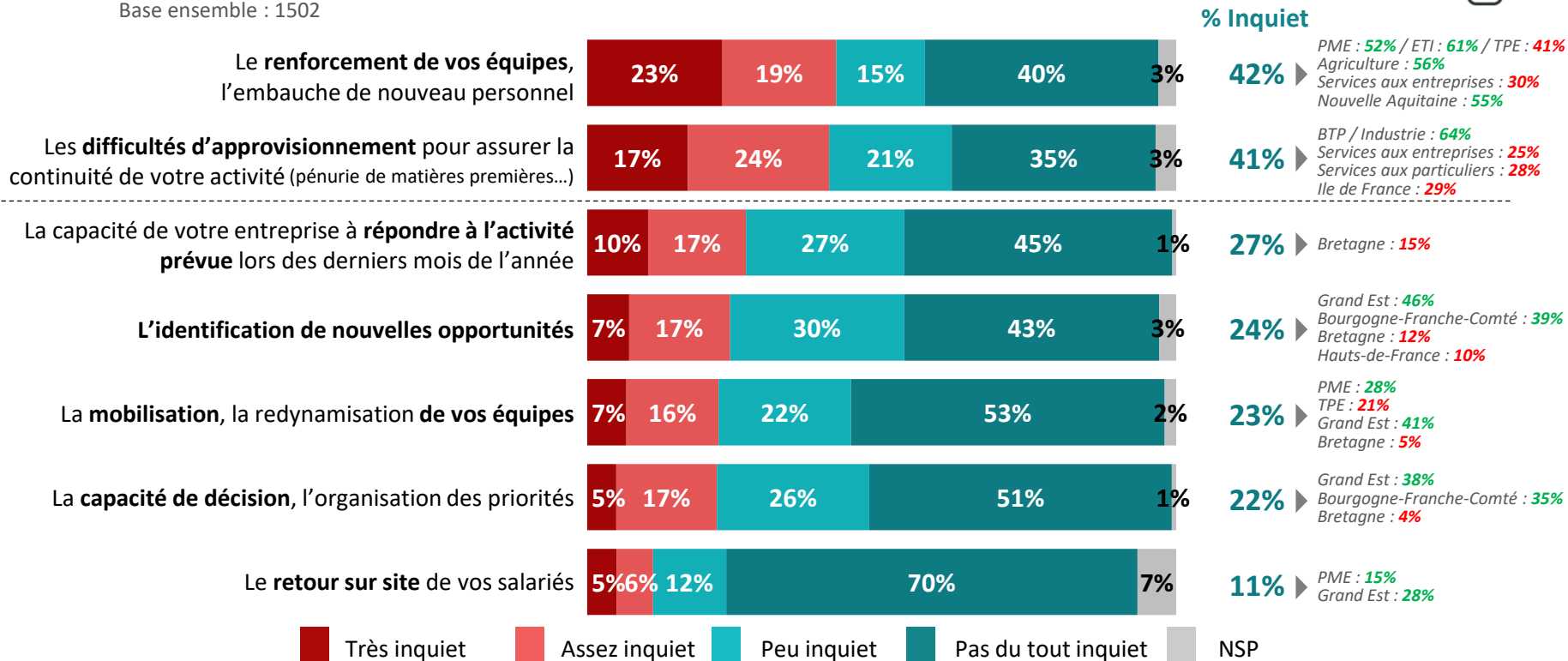
X% / Y% : différence significative avec le résultat global

# “ Avec pour conséquence un niveau d'inquiétude particulièrement élevé concernant le recrutement et l'approvisionnement



B3. Dans le climat actuel de reprise économique, quel est votre niveau d'inquiétude sur chacun des aspects suivants ?

Base ensemble : 1502



X% / Y% : différence significative avec le résultat global

**02**



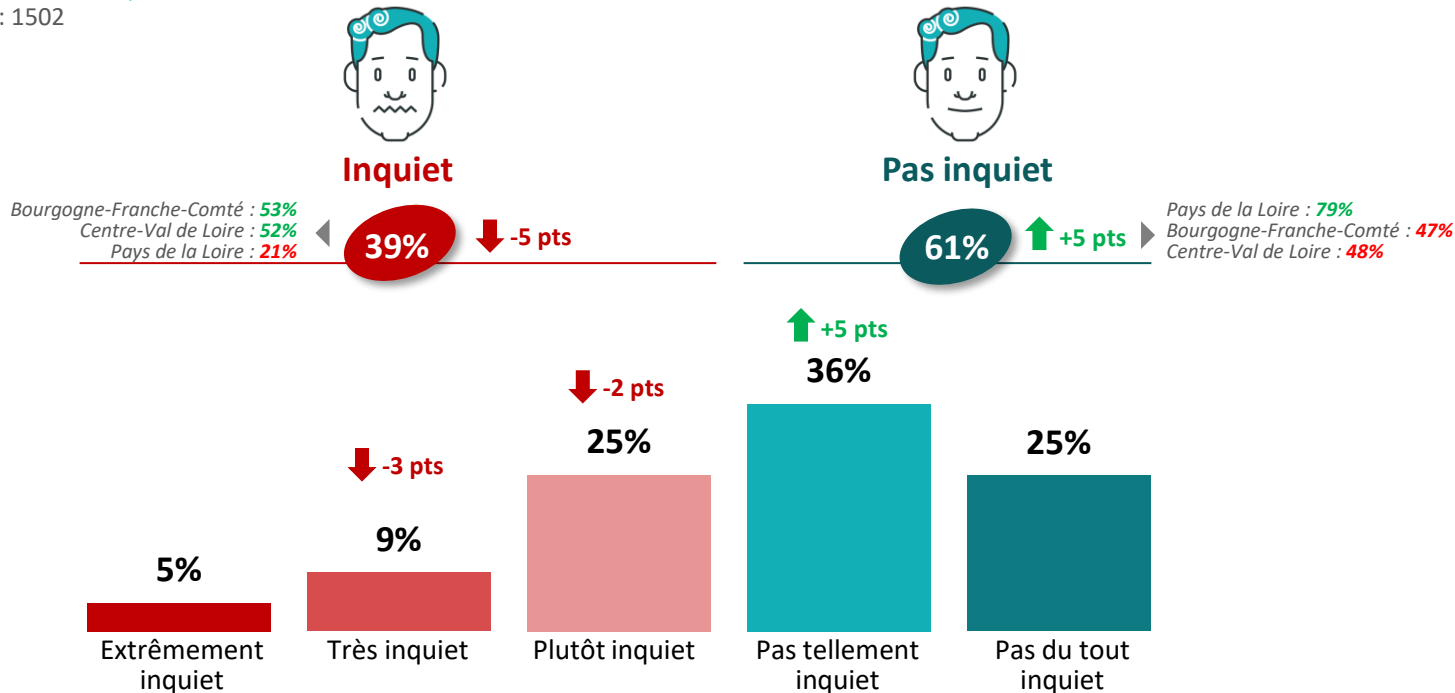
**Des dirigeants prêts pour le rebond  
économique**



# Alors que la relance économique est amorcée, les dirigeants français se montrent moins inquiets qu'en juin 2020

B1. Aujourd'hui, alors que la relance économique semble amorcée, quel est votre état d'esprit par rapport à l'avenir de votre entreprise ? Diriez-vous que vous êtes...\*

Base ensemble : 1502



\*En 2020, la question posée était « Aujourd'hui, alors que le déconfinement se généralise quel est votre état d'esprit par rapport à l'avenir de votre entreprise ? Diriez-vous que vous êtes... »

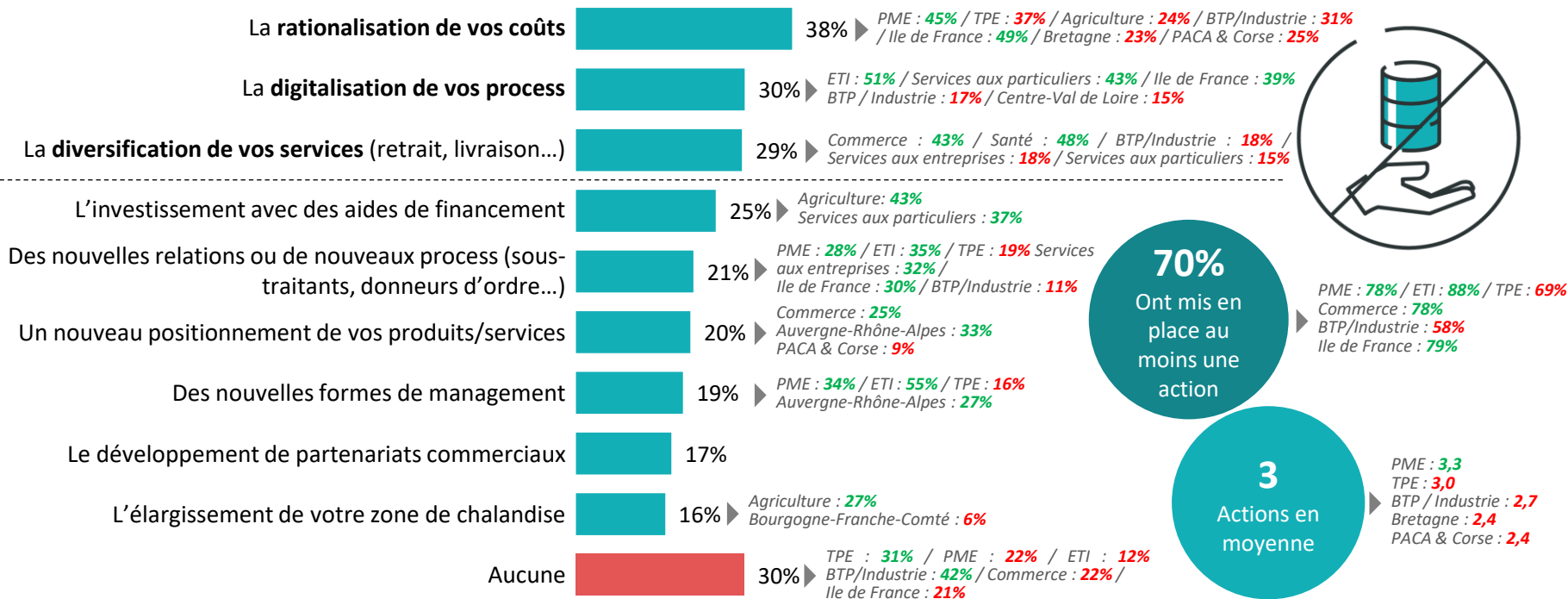
X% / Y% : différence significative avec le résultat global  
 ↑ +x pts / ↓ -x pts : Evolution par rapport à la vague précédente



# La crise sanitaire et économique a permis à de nombreux dirigeants de repenser leur activité : rationalisation des coûts, transformation digitale et diversification de l'offre notamment

B4. Lors de la période d'incertitude de la crise Covid (confinements, couvre-feux), qu'avez-vous mis en place pour permettre le maintien de votre activité ?

Base ensemble : 1502



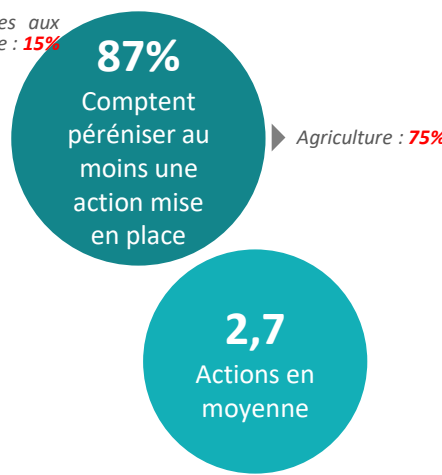
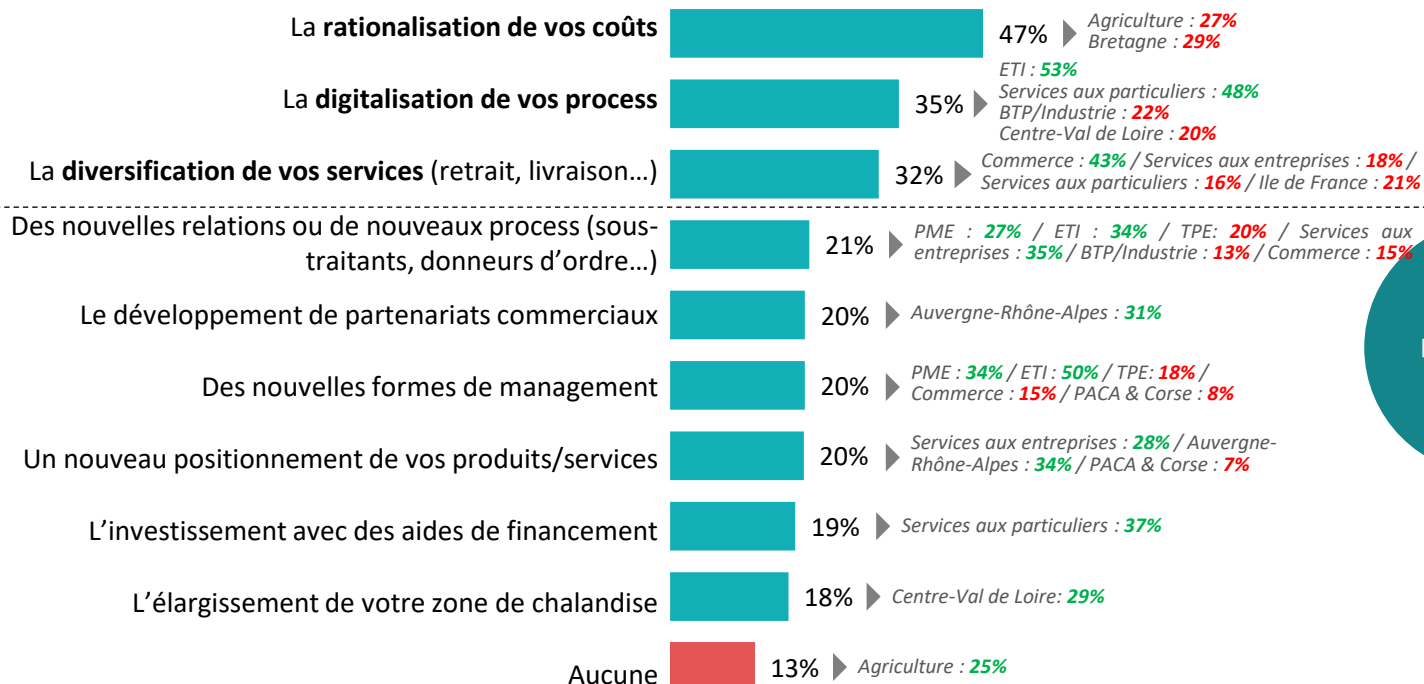
X% / Y% : différence significative avec le résultat global



# Des actions bénéfiques qui devraient être durablement inscrites dans les process des entreprises françaises

B5. A l'heure de la relance, parmi celles que vous avez mis en place, quelles actions comptez-vous pérenniser ?

Base A mis en place au moins une mesure pour maintenir son activité : 1134



X% / Y% : différence significative avec le résultat global



# En cette rentrée, les dirigeants apparaissent par ailleurs dans des dispositions psychologiques bien meilleures qu'en 2020

F1a. Avec le recul, diriez-vous qu'il y a 6 mois votre état de forme psychologique (humeurs, anxiété, stress...) était excellent, très bon, bon, passable, mauvais ?

F1b. Et aujourd'hui ?

Base ensemble : 1502



Il y a six mois

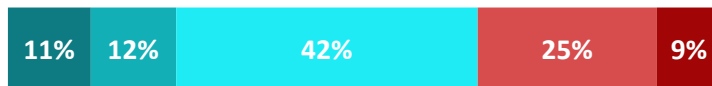
Au niveau personnel



NSP % Bon

1% **71%**

Au niveau professionnel



1% **65%**

Pays de la Loire : **79%**  
Occitanie : **80%**  
Normandie : **50%**  
Ile de France : **55%**

Aujourd'hui

Au niveau personnel

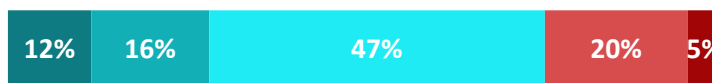


1% **80%**

ETI : **91%**  
Services aux entreprises : **87%**  
Occitanie : **92%**

**+ 9 pts**  
sur le « aujourd'hui » VS « il y a 6 mois »

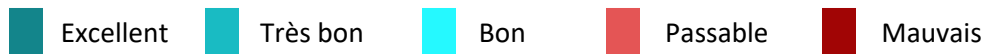
Au niveau professionnel



0% **75%**

Bourgogne-France-Comté : **87%**  
Occitanie : **86%**  
Normandie : **62%**  
Centre-Val de Loire : **62%**

**+ 10 pts**  
sur le « aujourd'hui » VS « il y a 6 mois »



X% / Y% : différence significative avec le résultat global

**03**



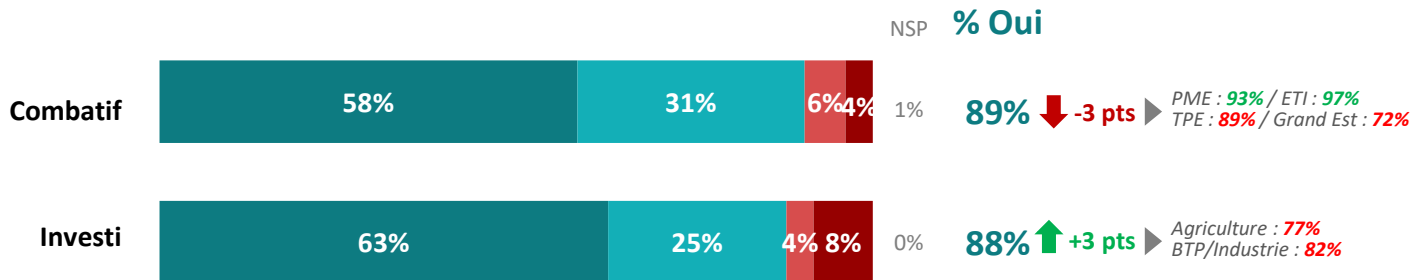
**Un état d'esprit combatif et positif  
à l'heure de la reprise économique**



# Dans cette période de reprise économique, les dirigeants affichent un profil très combatif et investi

C1. Par rapport à la période actuelle et aux prochains mois qui s'annoncent, êtes-vous tout à fait, plutôt, pas tellement ou pas du tout d'accord pour dire qu'aujourd'hui vous êtes...

Base ensemble : 1502



■ Oui, tout à fait   
 ■ Oui, plutôt   
 ■ Non, pas tellement   
 ■ Non, pas du tout

↑ +x pts / ↓ -x pts : Evolution par rapport à la vague précédente  
 X% / Y% : différence significative avec le résultat global



# Des dirigeants également très attentifs au vécu de leurs collaborateurs et animés par une forte dynamique collective notamment dans les PME et ETI

C1. Par rapport à la période actuelle et aux prochains mois qui s'annoncent, êtes-vous tout à fait, plutôt, pas tellement ou pas du tout d'accord pour dire qu'aujourd'hui vous êtes...

Base ensemble : 1502



NSP % Oui

Attentif au vécu de vos collaborateurs



2%

**88%** ↓ -1 pt

PME : 95% / ETI : 100% /  
TPE : 88% / Grand Est : 77%

Animé par une dynamique collective



2%

**69%** ↓ -2 pts

PME : 76% / ETI : 91%  
TPE : 68%  
Commerce : 76%  
Centre-Val de Loire : 53%

Oui, tout à fait
  Oui, plutôt
  Non, pas tellement
  Non, pas du tout

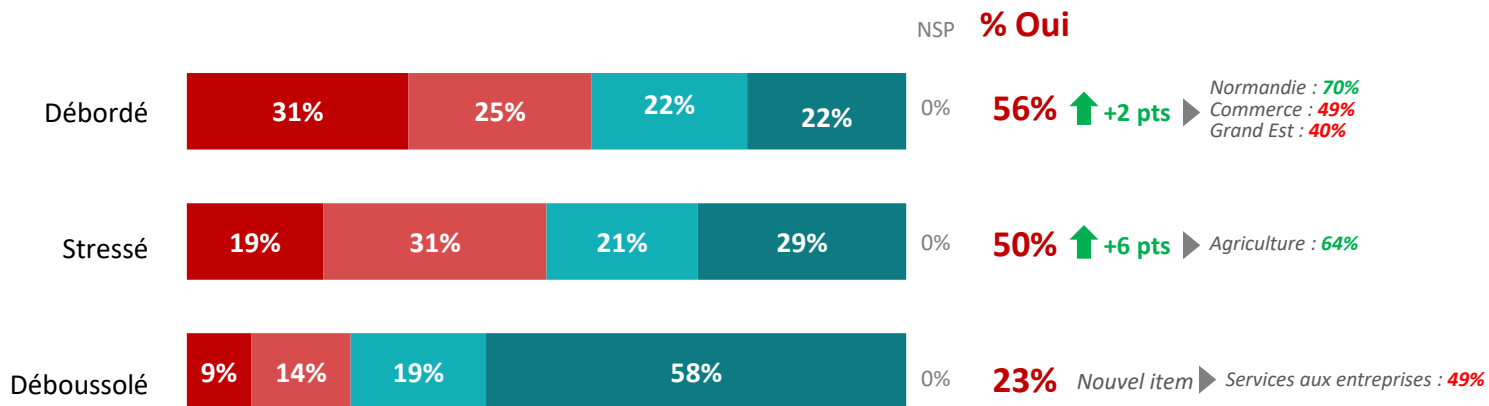
↑ +x pts / ↓ -x pts : Evolution par rapport à la vague précédente  
X% / Y% : différence significative avec le résultat global



# La forte reprise d'activité se traduit néanmoins par des niveaux de charge et de stress plus élevés qu'en juin 2020

C1. Par rapport à la période actuelle et aux prochains mois qui s'annoncent, êtes-vous tout à fait, plutôt, pas tellement ou pas du tout d'accord pour dire qu'aujourd'hui vous êtes...

Base ensemble : 1502



■ Oui, tout à fait   
 ■ Oui, plutôt   
 ■ Non, pas tellement   
 ■ Non, pas du tout

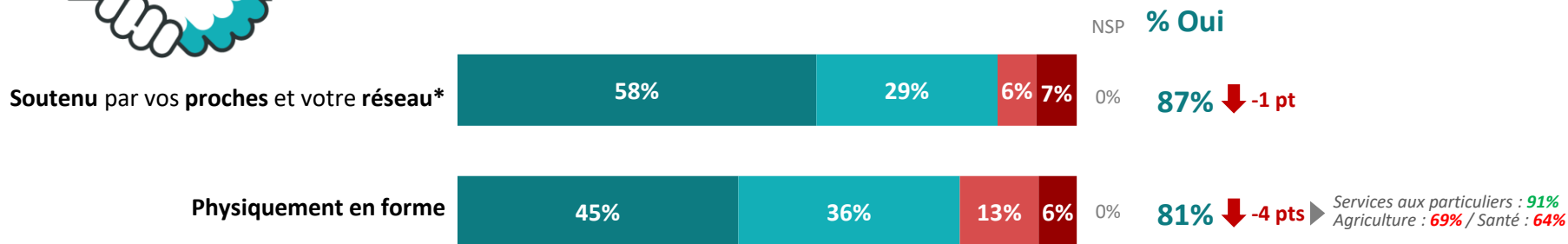
X% / Y% : différence significative avec le résultat global  
 ↑ +x pts / ↓ -x pts : Evolution par rapport à la vague précédente



# On constate ainsi une fatigue un peu plus importante aux abords des derniers mois de l'année 2021

C1. Par rapport à la période actuelle et aux prochains mois qui s'annoncent, êtes-vous tout à fait, plutôt, pas tellement ou pas du tout d'accord pour dire qu'aujourd'hui vous êtes...

Base ensemble : 1502



Oui, tout à fait
  Oui, plutôt
  Non, pas tellement
  Non, pas du tout

↑ +x pts / ↓ -x pts : Evolution par rapport à la vague précédente  
X% / Y% : différence significative avec le résultat global

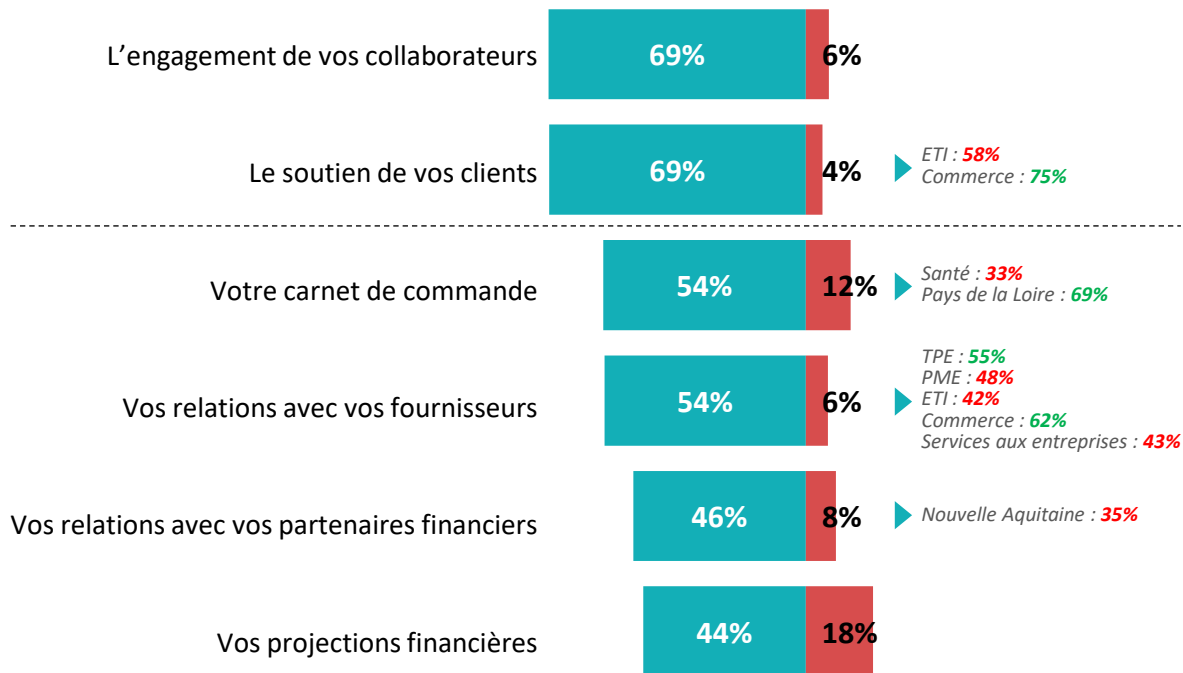
\*En 2020, l'item était « Soutenu par vos proches »



# L'environnement des dirigeants a tendance à impacter positivement leur forme, le carnet de commande et les projections financières étant les paramètres les plus néfastes

C3. Parmi les facteurs suivants, pouvez-vous indiquer quels sont ceux qui ont un impact positif, neutre ou négatif sur votre forme ?

Base ensemble : 1502



Un impact positif    Un impact négatif

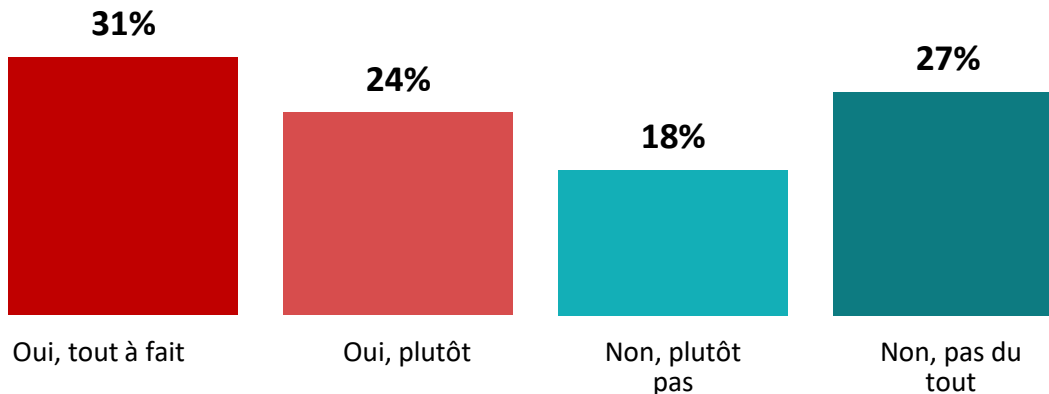
X% / Y% : différence significative avec le résultat global



# Une courte majorité se dit prêt à donner la priorité à la relance de l'activité plutôt que de favoriser un équilibre vie professionnelle / vie personnelle

D2. Avez-vous le sentiment que vous allez devoir donner la priorité à la relance de votre activité devant votre vie personnelle au cours des derniers mois de l'année ?

Base ensemble : 1502



X% / Y% : différence significative avec le résultat global

**04**



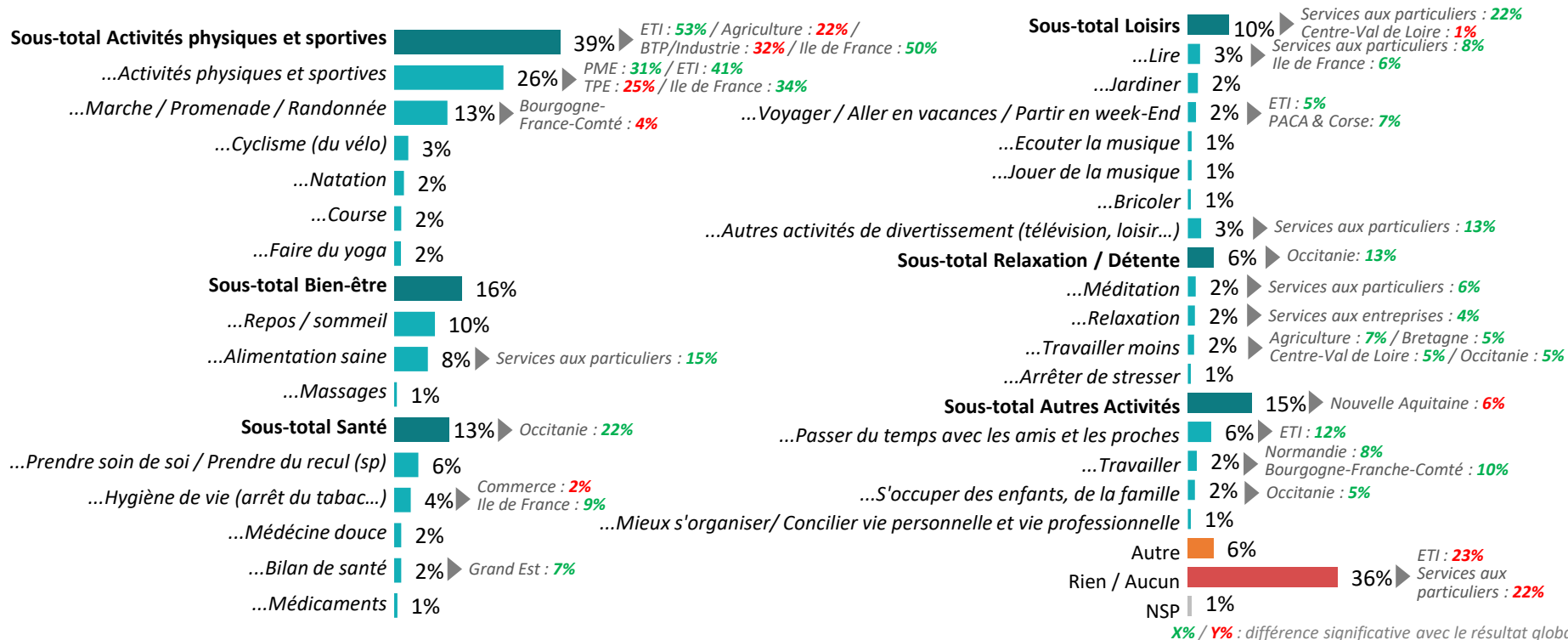
Une attention particulière vis-à-vis de  
l'équilibre vie professionnelle / vie  
personnelle



# Depuis le début de la crise sanitaire, 2 dirigeants sur 3 indiquent avoir mis en place de nouvelles pratiques, pris de nouvelles habitudes pour prendre soin d'eux

F3. Quelles pratiques ou quelles habitudes avez-vous mis en place pour prendre soin de vous ?

Base ensemble : 1502 – Question ouverte, plusieurs réponses possibles – total supérieur à 100%



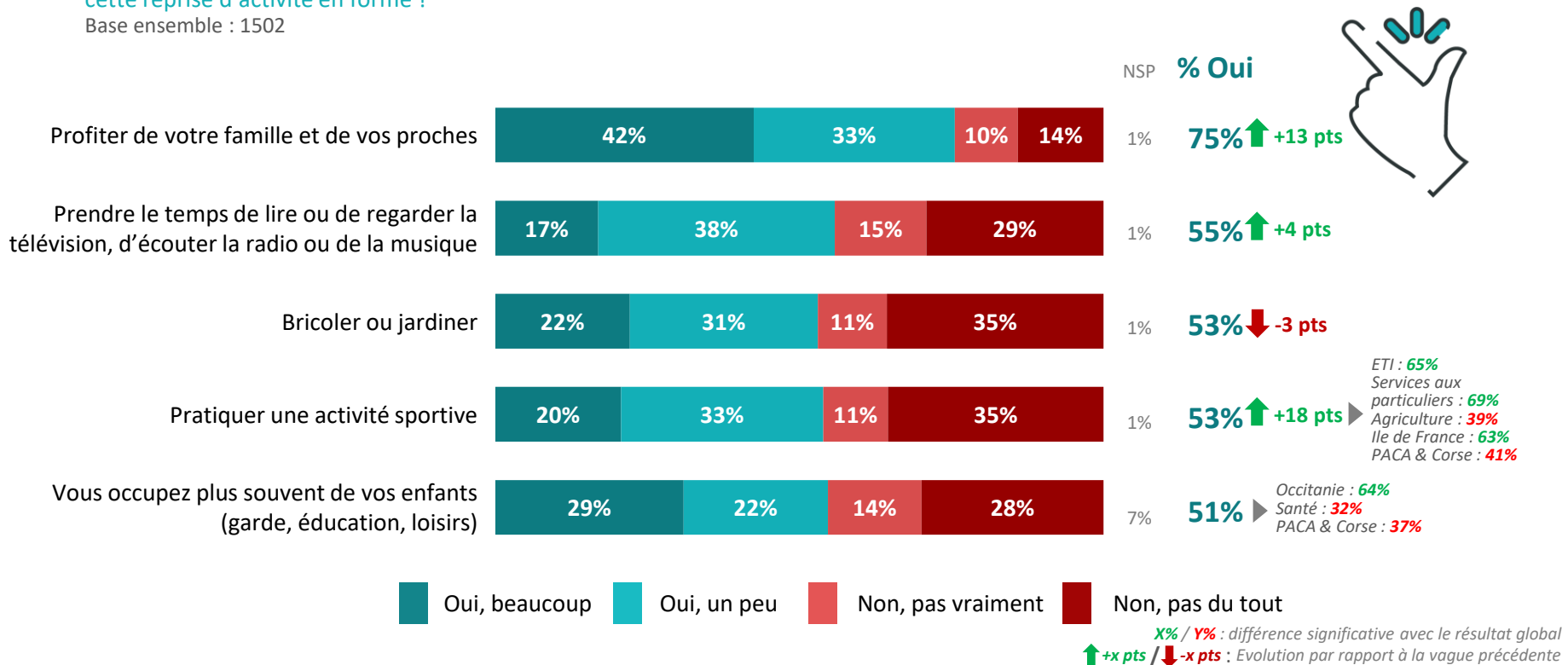
X% / Y% : différence significative avec le résultat global



# Au-delà des activités sportives en plein essor, les dirigeants se sont davantage ressourcés auprès de leur entourage au cours de ses derniers mois

D1. En tant que dirigeant d'entreprise, quelles activités avez-vous mis en place à titre personnel au cours de l'année 2021, pour aborder cette reprise d'activité en forme ?

Base ensemble : 1502

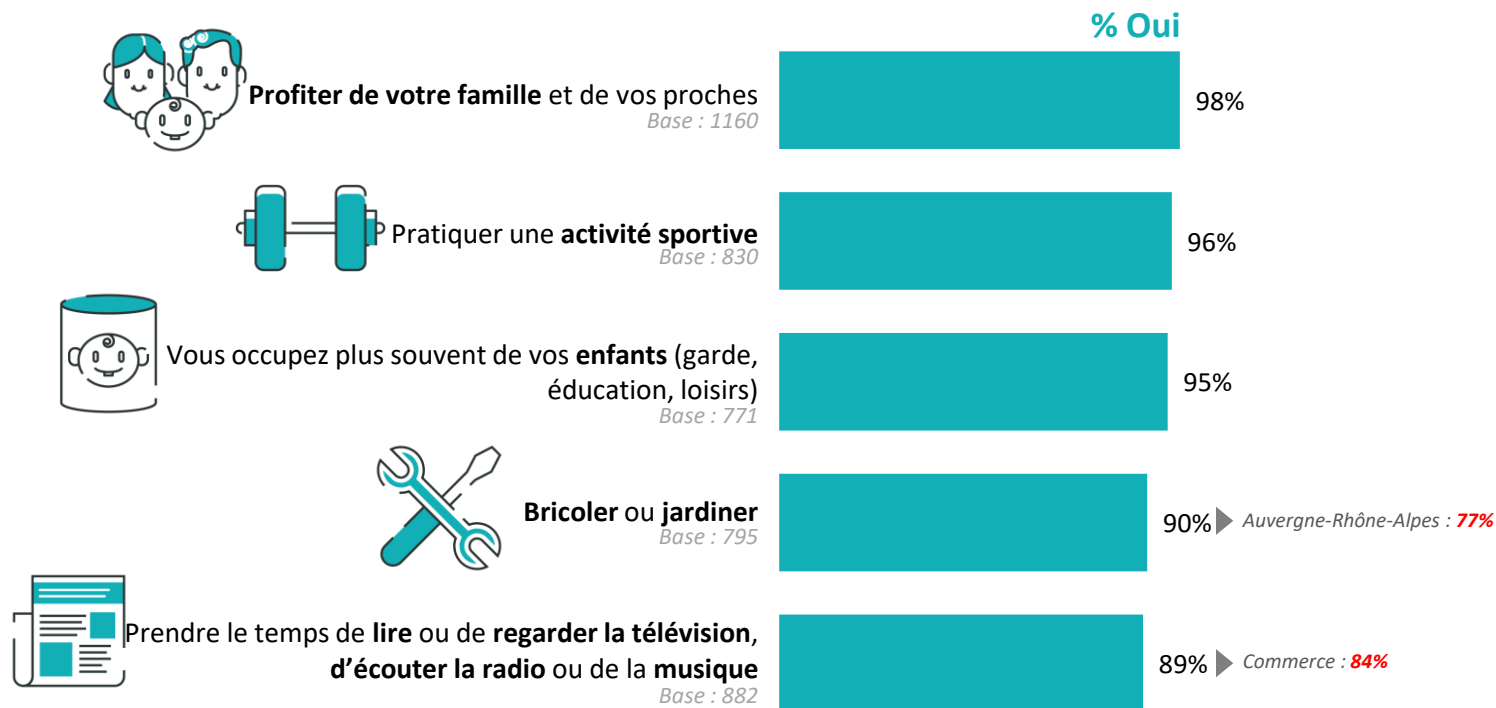




# Une habitude et un temps pour recharger les batteries que les dirigeants ne souhaitent pas abandonner sur les derniers mois de l'année

D1bis. Au cours des derniers mois de l'année, avez-vous l'intention de continuer à consacrer du temps à ces activités ?

Base A mis en place des activités à titre personnel en 2021



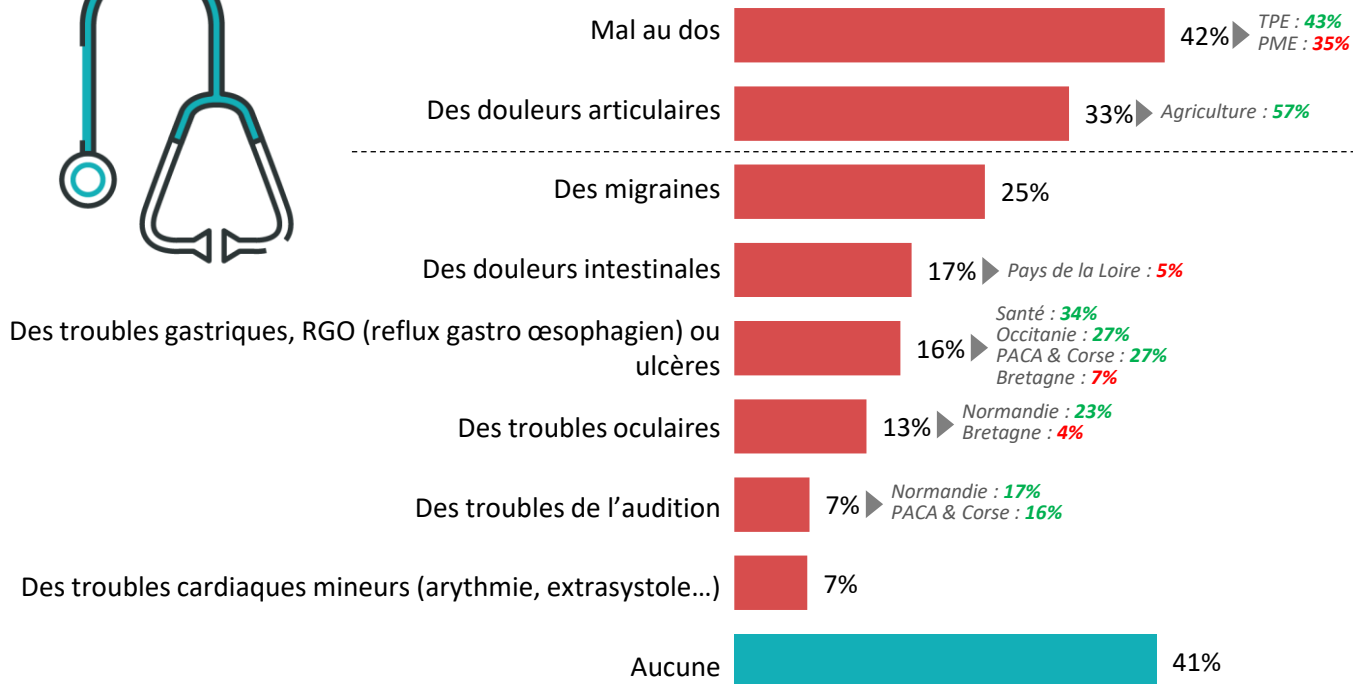
X% / Y% : différence significative avec le résultat global



# 4 dirigeants sur 10 abordent cette rentrée 2021 sans aucun souci de santé physique, bien que les maux de dos et douleurs articulaires restent présents

F2. Depuis Mars 2020, vous est-il arrivé de ressentir les douleurs physiques suivantes ?

Base ensemble : 1502



**59%**  
Au moins une douleur

**2,7**  
Douleurs en moyenne

X% / Y% : différence significative avec le résultat global

# WE ARE DIGITAL !

Fondé en 2000 sur cette idée radicalement innovante pour l'époque, OpinionWay a été précurseur dans le renouvellement des pratiques de la profession des études marketing et d'opinion.

Forte d'une croissance continue depuis sa création, l'entreprise n'a eu de cesse de s'ouvrir vers de nouveaux horizons pour mieux adresser toutes les problématiques marketing et sociétales, en intégrant à ses méthodologies le Social Média Intelligence, l'exploitation de la smart data, les dynamiques créatives de co-construction, les approches communautaires et le storytelling.

Aujourd'hui OpinionWay poursuit sa dynamique de croissance en s'implantant géographiquement sur des zones à fort potentiel que sont l'Europe de l'Est et l'Afrique.



## Rendre le monde intelligible pour agir aujourd'hui et imaginer demain

C'est la mission qui anime les collaborateurs d'OpinionWay et qui fonde la relation qu'ils tissent avec leurs clients.

Le plaisir ressenti à apporter les réponses aux questions qu'ils se posent, à réduire l'incertitude sur les décisions à prendre, à tracker les insights pertinents et à co-construire les solutions d'avenir, nourrit tous les projets sur lesquels ils interviennent.

Cet enthousiasme associé à un véritable goût pour l'innovation et la transmission expliquent que nos clients expriment une haute satisfaction après chaque collaboration - 8,9/10, et un fort taux de recommandation - 3,88/4.

Le plaisir, l'engagement et la stimulation intellectuelle sont les trois mantras de nos interventions.

“*opinionway*”

15 place de la République  
75003 Paris

PARIS  
CASABLANCA  
ALGER  
VARSOVIE  
ABIDJAN



## RESTONS CONNECTÉS !

[www.opinion-way.com](http://www.opinion-way.com)



### Envie d'aller plus loin ?

Recevez chaque semaine nos derniers résultats d'études dans votre boîte mail en vous abonnant à notre [newsletter](#)