

La grande consultation des entrepreneurs

- Vague 40 – Mai 2019

Sondage *“opinionway*

pour



A

Méthodologie et principaux enseignements





Étude réalisée auprès d'un échantillon de **608 dirigeants d'entreprise**.

La représentativité de l'échantillon a été assurée par un redressement selon le secteur d'activité et la taille, après stratification par région d'implantation.



L'échantillon a été interrogé **par téléphone**.



Les interviews ont été réalisées **du jeudi 16 au jeudi 23 mai 2019**.



OpinionWay a réalisé cette enquête en appliquant les procédures et règles de la norme ISO 20252



L'impact des ZRR est très faible sur les entreprises

- ▶ **Peu des dirigeants d'entreprise dont l'organisation est installée dans une Zone de Revitalisation Rurale (ZRR) attribuent de l'importance à ce dispositif dans leur choix de s'implanter sur le territoire (8%),** la plupart estimant que cela n'a pas impacté leur décision (46%). Une large partie des entrepreneurs s'étaient toutefois implantés avant que les ZRR ne soient définies (35%). Enfin, plus d'un chef d'entreprise sur dix ignorait qu'il était implanté dans une ZRR.
- ▶ Au-delà de l'implantation sur le territoire, les exonérations fiscales et sociales prévues dans le cadre des ZRR ne semblent pas porter leur fruit : seulement 3% considèrent qu'elles leur permettent de recruter plus facilement. **Une majorité des chefs d'entreprise ne voit même aucun effet à ces aides, 59% des dirigeants d'entreprise indiquant que cela ne les aide pas du tout** (62% au total). De plus, plus d'un tiers des chefs d'entreprises travaillent seuls et n'ont pas l'intention d'embaucher, et ne sont par conséquent pas touchés par ces mesures (35%).
- ▶ Le télétravail, innovation dans l'organisation des entreprises, reçoit un accueil très réservé de la part des entreprises. **Seulement 4% des dirigeants d'entreprise seraient prêts à le favoriser,** pour raccourcir les déplacements de leurs salariés.
 - Le télétravail apparaît calibré pour des types d'entreprises très particulier : les entreprises comptant 10 salariés ou plus (25% de dirigeants de ces entreprises sont prêts à favoriser le télétravail), et les entreprises des secteurs de l'industrie (6%) et des services (4%).
- ▶ Les dirigeants d'entreprises conservent également de la distance vis-à-vis de l'intelligence artificielle, dont les applications touchent déjà de nombreux pans de l'économie et des processus de production. **Trois-quarts d'entre eux considèrent que l'IA n'aura aucun impact sur l'activité de leur entreprise (76%).** Seulement 7% prévoient qu'elle modifie très profondément la vie de leur entreprise (23% au total). Signe que le sujet bénéficie d'une bonne couverture dans le débat public, seulement 1% des chefs d'entreprise interrogés ne connaissent pas l'IA.
 - Les grandes entreprises anticipent davantage les conséquences de l'émergence de l'IA sur l'activité de leur entreprise : 55% s'attendent à des modifications dans la vie de leur organisation.



Une confiance élevée dans les tous les types d'entreprises

- ▶ Après une vague où les grandes entreprises ont porté la hausse de l'optimisme des entreprises, **les petites entreprises apportent à leur tour un élan de confiance** : leur indice croit de 10 points pour atteindre son niveau le plus élevé depuis octobre 2018 (115 points), entraînant avec lui l'indice de l'ensemble des entreprises (117 points, +10 points).
- ▶ Dans le détail, une large majorité des chefs d'entreprises se déclarent confiants (60%, +7 points), égalant ainsi le record atteint en mars 2019. Une partie important des chefs d'entreprises se déclarent également optimistes (44%, +8 points), tandis que les état d'esprits négatifs sont tous cités par moins d'un cinquième des dirigeants. Finalement, cet optimisme mène les chefs d'entreprises à apprécier la période actuelle : **63% indiquent qu'ils sont plutôt portés à dire que *c'est très bien en ce moment* (+10 points), marquant un record depuis la création de la Grande consultation des entrepreneurs.**
 - Malgré de forte hausses sur cette vague, la confiance des dirigeants d'entreprises de moins de 10 salariés reste inférieure à celles des dirigeants d'entreprises plus grandes : 60% se déclarent confiants (contre 70% des chefs d'entreprise comptant 10 salariés ou plus), 43% se déclarent optimistes (contre 57%).
- ▶ Alors que le climat économique demeure relativement favorable, **malgré un nouvel épisode de tension entre les Etats-Unis et la Chine, la confiance des dirigeants d'entreprise progresse à tous les niveaux.** 76% sont confiants concernant les perspectives de leur entreprise pour les 12 prochains mois (+1 point), et 46% sont confiants à la fois pour l'économie française (+5 points) et pour l'économie mondiale (+3 points).
 - Les dirigeants d'entreprises comptant 10 salariés ou plus se montrent encore une fois encore plus confiants (entre 15 et 17 points d'écart).



B

Les résultats



1

Les questions d'actualité



La présence de l'entreprise en ZRR



Q : Votre entreprise est présente en Zone de Revitalisation Rurale (ZRR), c'est-à-dire dans un ensemble de communes reconnues comme fragiles et bénéficiant à ce titre d'aides d'ordre fiscal. Les exonérations fiscales et sociales accordées aux entreprises en ZRR ont-elles influencé votre choix d'implantation ?

Base : 127 entreprises



CHEFS D'ENTREPRISE

Mai 2019

Oui



8%

Non



46%

Vous ne saviez pas que votre entreprise était implantée en ZRR



11%

Vous aviez implanté votre entreprise avant que les ZRR soient définies (en 1995)



35%



L'impact des exonérations fiscales des entreprises en ZRR sur l'emploi



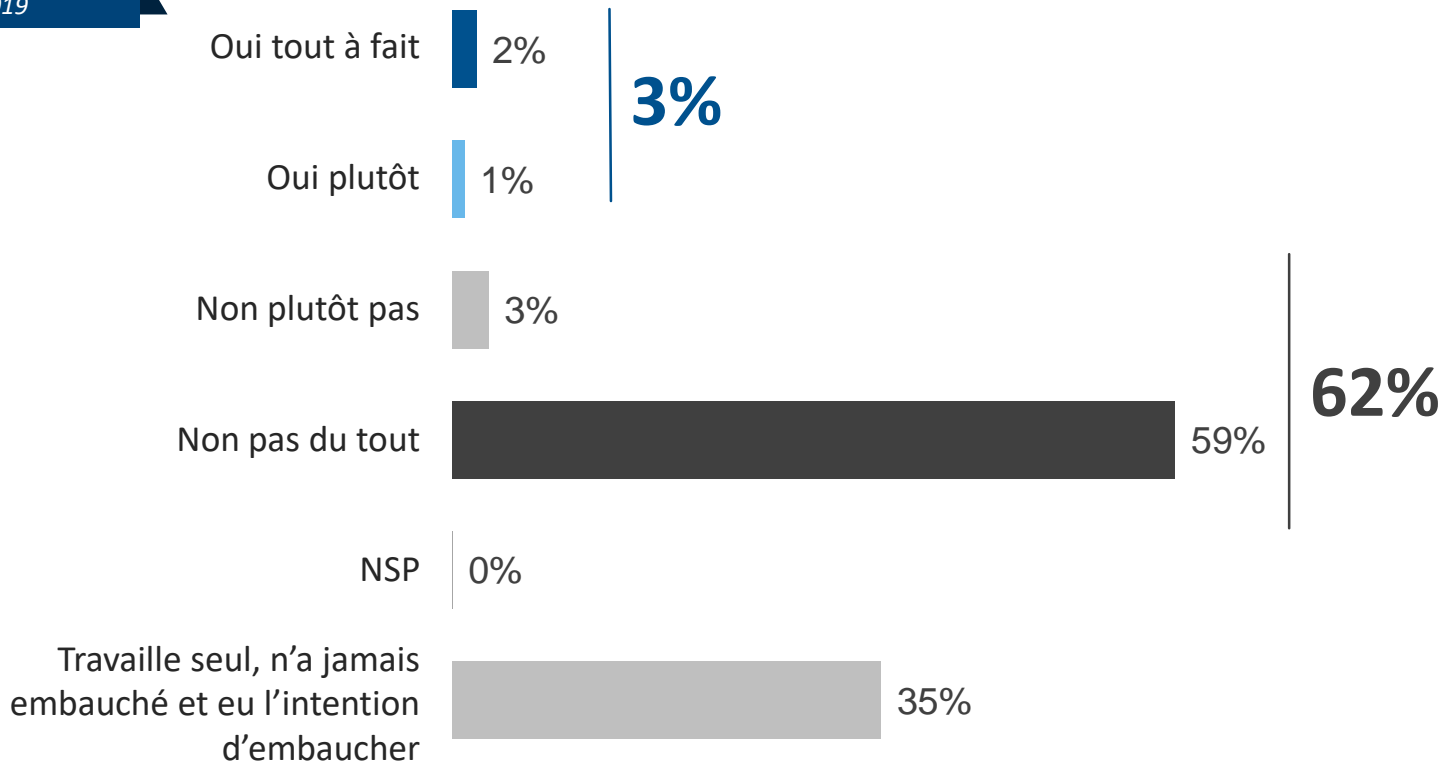
Q : Et diriez-vous que les exonérations fiscales et sociales accordées aux entreprises en ZRR vous ont permis d'embaucher plus facilement ?

– BASE : 113 entreprises situées en ZRR



CHEFS D'ENTREPRISE

Mai 2019

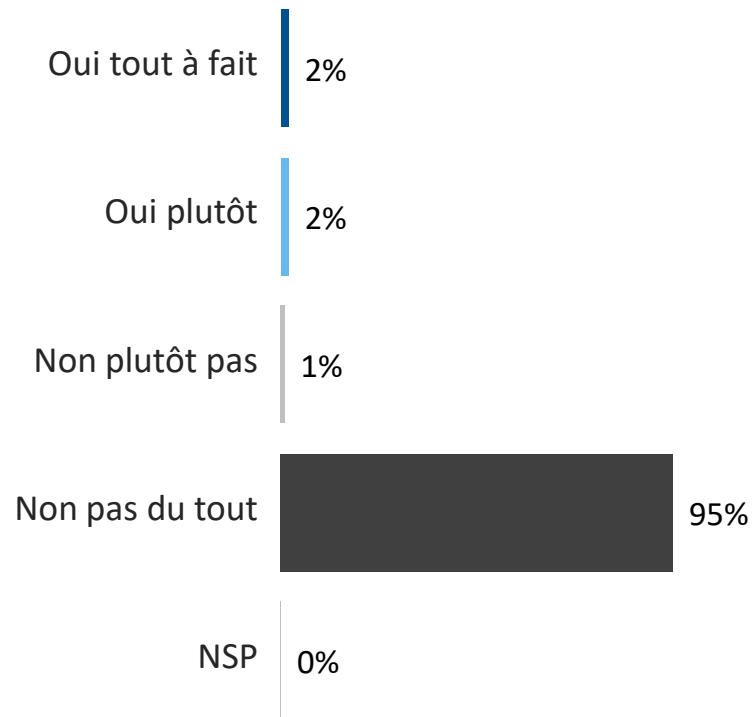


L'adhésion au télétravail



Q : Dans le cadre des démarches de Responsabilité sociale de l'entreprise (RSE), êtes-vous prêt à faciliter le télétravail pour réduire les déplacements de vos salariés résidant à plusieurs dizaines de kilomètres ?

– BASE : 608 CHEFS D'ENTREPRISE



4%

96%

Détail selon...

...le Secteur d'activité				...la Taille d'entreprise	
Industrie	Construction	Commerce	Services	0 à 9 salariés	10 salariés ou +

6%	2%	2%	4%	2%	25%
94%	98%	98%	96%	98%	75%

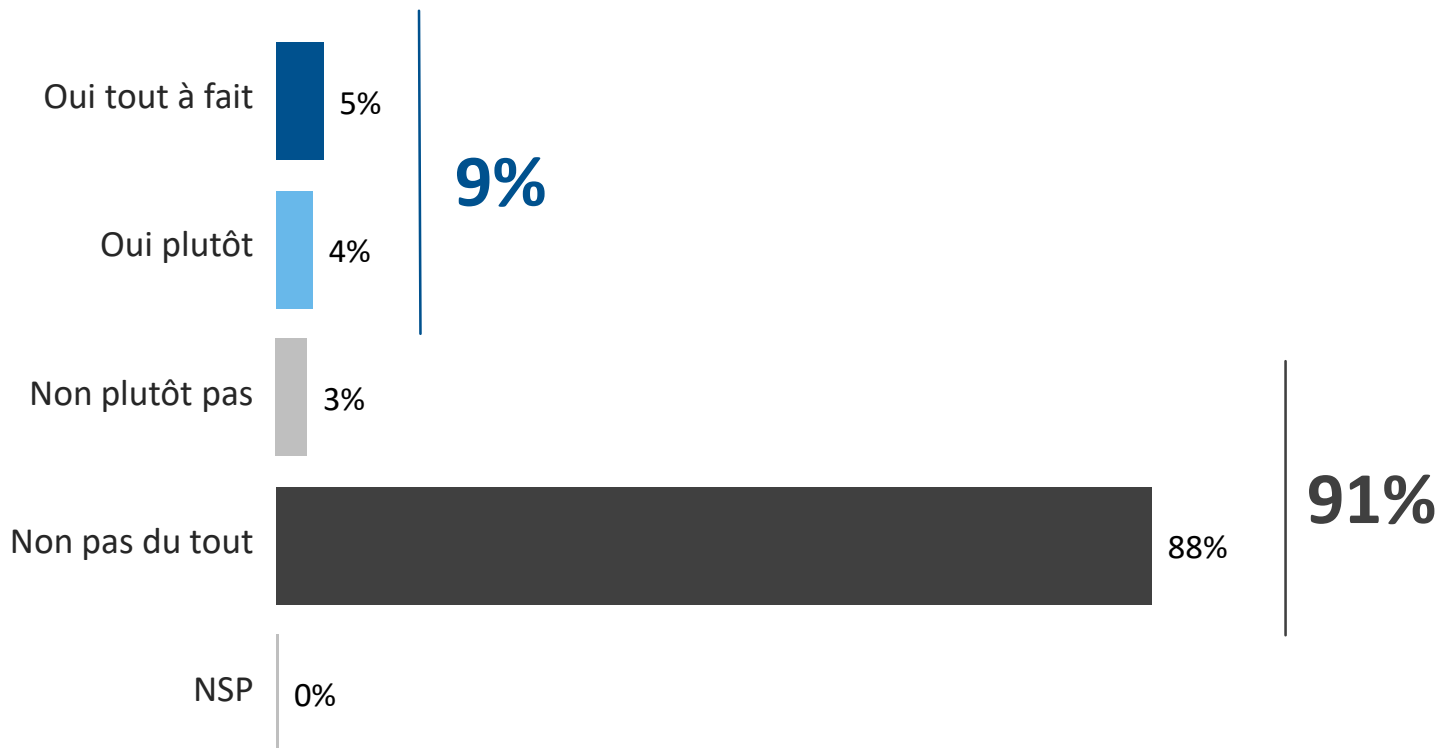


L'adhésion au télétravail



Q : Dans le cadre des démarches de Responsabilité sociale de l'entreprise (RSE), êtes-vous prêt à faciliter le télétravail pour réduire les déplacements de vos salariés résidant à plusieurs dizaines de kilomètres ?

– BASE : 188 CHEFS D'ENTREPRISE D'AU MOINS UN SALARIÉ



L'intelligence artificielle va-t-elle changer dans la vie des entreprises?



Q : Parlons maintenant d'un autre sujet. Lorsque vous vous projetez dans la vie de votre entreprise et de votre marché en 2025, diriez-vous que l'IA (ou Intelligence Artificielle) va:

– BASE : 608 CHEFS D'ENTREPRISE



Sous-total – Modifier : **23%**

Modifier très profondément la vie de votre entreprise **7%**

Modifier certains aspects de la vie de votre entreprise **10%**

Peu modifier la vie de votre entreprise **6%**

Ne va pas du tout modifier la vie de votre entreprise **76%**

Vous ne savez pas ce qu'est l'IA (ou l'intelligence artificielle) **1%**

Détail selon...



24% **22%** **21%** **25%** **22%** **55%**

	Industrie	Construction	Commerce	Services	0 à 9 salariés	10 salariés ou +
Modifier très profondément la vie de votre entreprise	2%	1%	6%	9%	7%	12%
Modifier certains aspects de la vie de votre entreprise	12%	7%	12%	11%	10%	25%
Peu modifier la vie de votre entreprise	10%	14%	3%	5%	5%	18%
Ne va pas du tout modifier la vie de votre entreprise	76%	76%	75%	78%	78%	40%
Vous ne savez pas ce qu'est l'IA (ou l'intelligence artificielle)	3%	3%	1%	-	-	4%



Impact attendu de l'IA sur divers aspects de la vie de l'entreprise

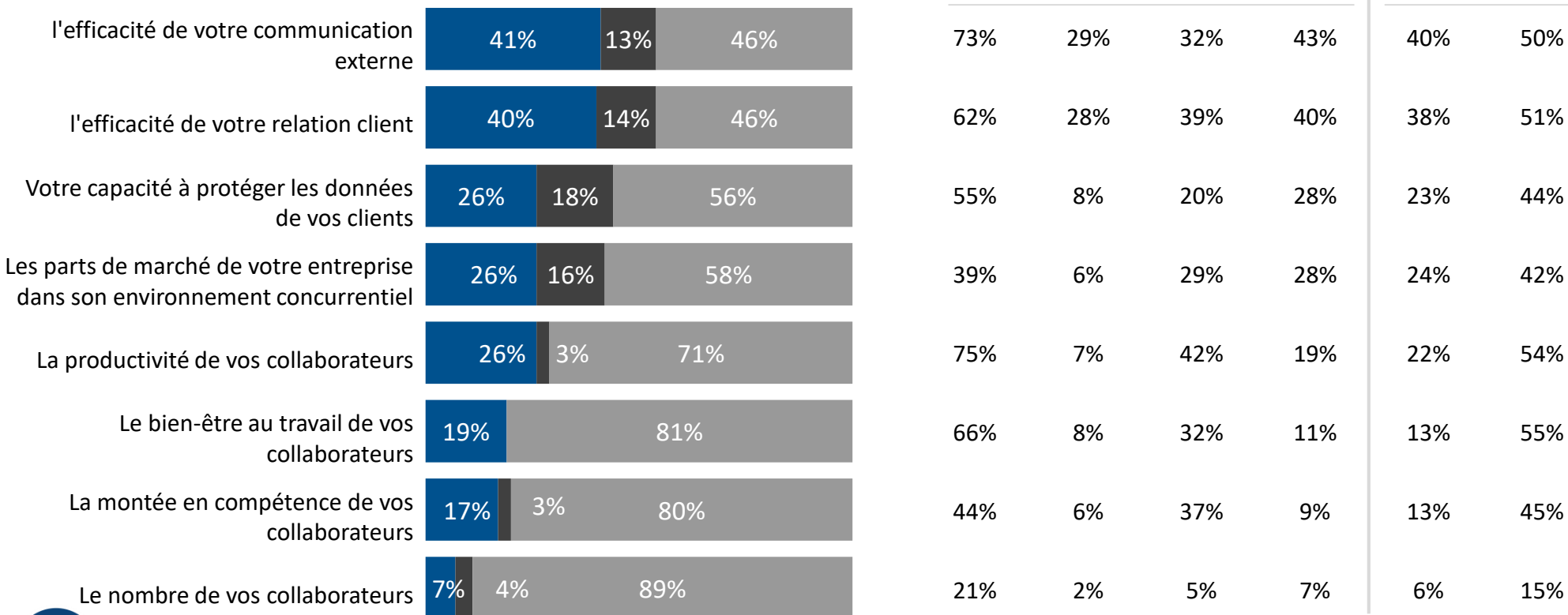
? Q : L'Intelligence Artificielle (ou IA) définit l'ensemble des techniques mises en œuvre en vue de réaliser des machines capables de simuler l'intelligence. (ex : Assistants vocaux, chatbot, personnalisation du contenu etc..). D'après vous, les développements offerts par l'intelligence artificielle et l'usage qu'en fera votre entreprise d'ici 2025 contribuera-t-elle à renforcer, à fragiliser, ou ni l'un ni l'autre, les éléments suivants au sein de votre entreprise :

– BASE : 146 CHEFS D'ENTREPRISE



● Plutôt à renforcer

...le Secteur d'activité				...la Taille d'entreprise	
Industrie	Construction	Commerce	Services	0 à 9 salariés	10 salariés ou +



● Plutôt à renforcer ● Plutôt à fragiliser ● Ni l'un ni l'autre





Les questions barométriques

La situation actuelle



L'indicateur de l'optimisme



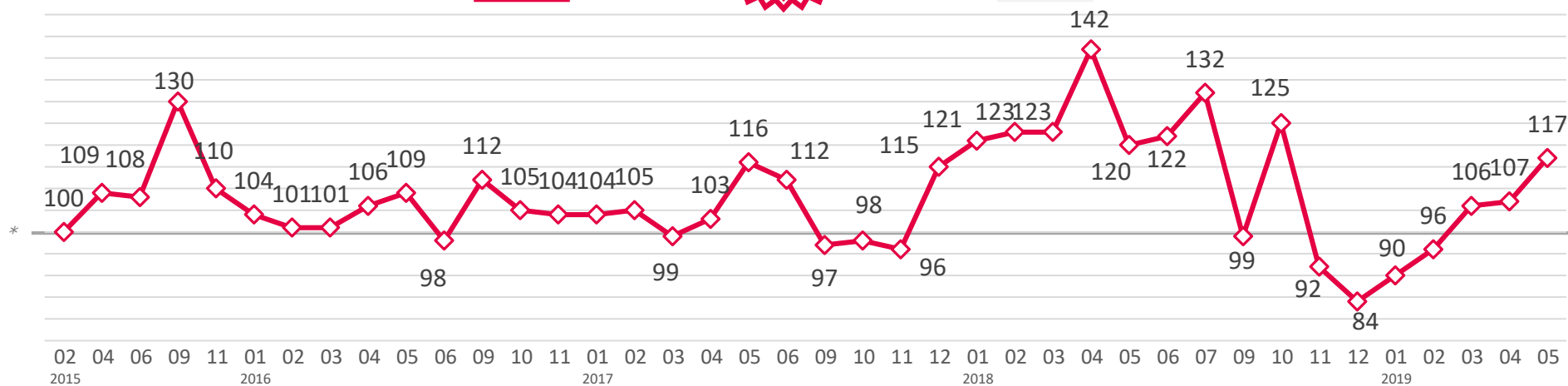
CHEFS D'ENTREPRISE

Mai 2019

05/
2019

117

L'indicateur prend en compte les questions de confiance à l'égard de l'évolution de l'économie et d'appréciation de la situation actuelle.



* La référence est la vague 1 de février 2015 (base 100) pour chaque groupe d'entreprises

L'indicateur de l'optimisme



0 à 9 salariés

05/
2019

115

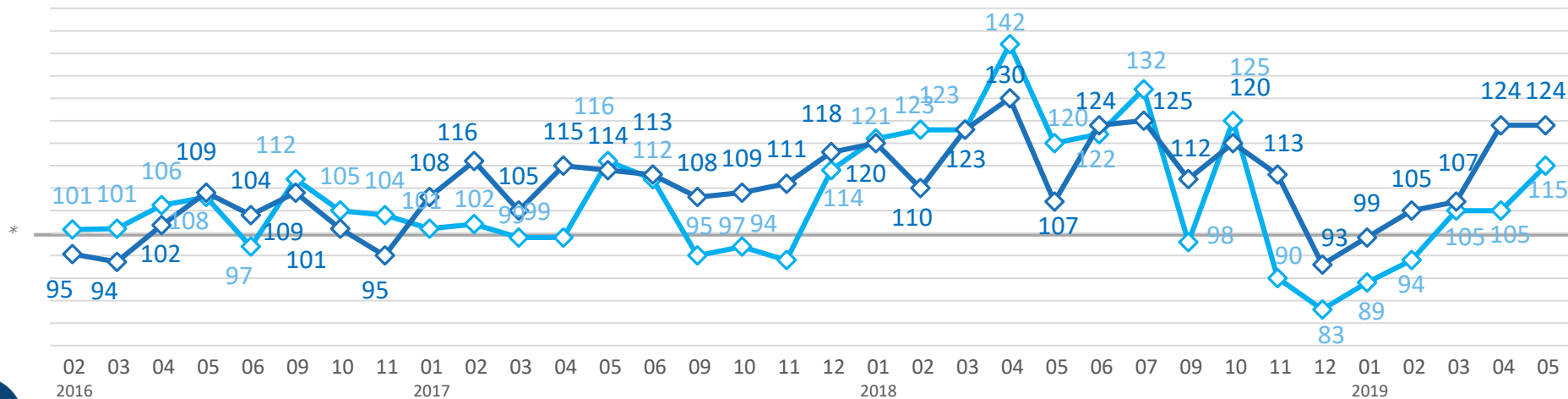


10 salariés ou +

05/
2019

124

L'indicateur prend en compte les questions de confiance à l'égard de l'évolution de l'économie et d'appréciation de la situation actuelle.



* La référence est la vague 1 de février 2015 (base 100) pour chaque groupe d'entreprises

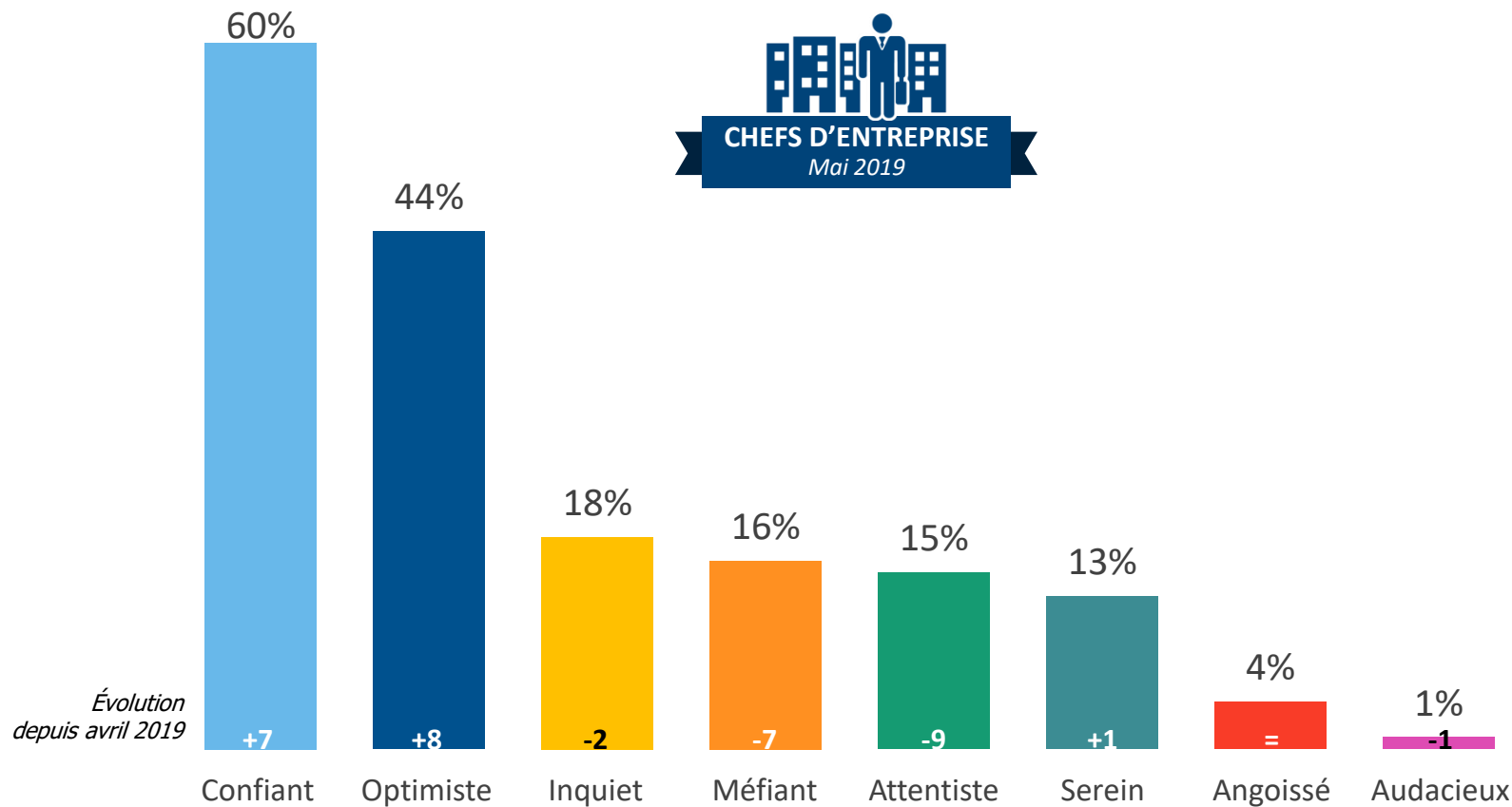


L'état d'esprit actuel



Parmi les qualificatifs suivants, quels sont ceux qui caractérisent le mieux votre état d'esprit actuel ?

– BASE : 608 CHEFS D'ENTREPRISE / plusieurs réponses possibles / total supérieur à 100%



L'état d'esprit actuel



Parmi les qualificatifs suivants, quels sont ceux qui caractérisent le mieux votre état d'esprit actuel ?

– BASE : 608 CHEFS D'ENTREPRISE / plusieurs réponses possibles / total supérieur à 100%

Confiant

Optimiste

Inquiet

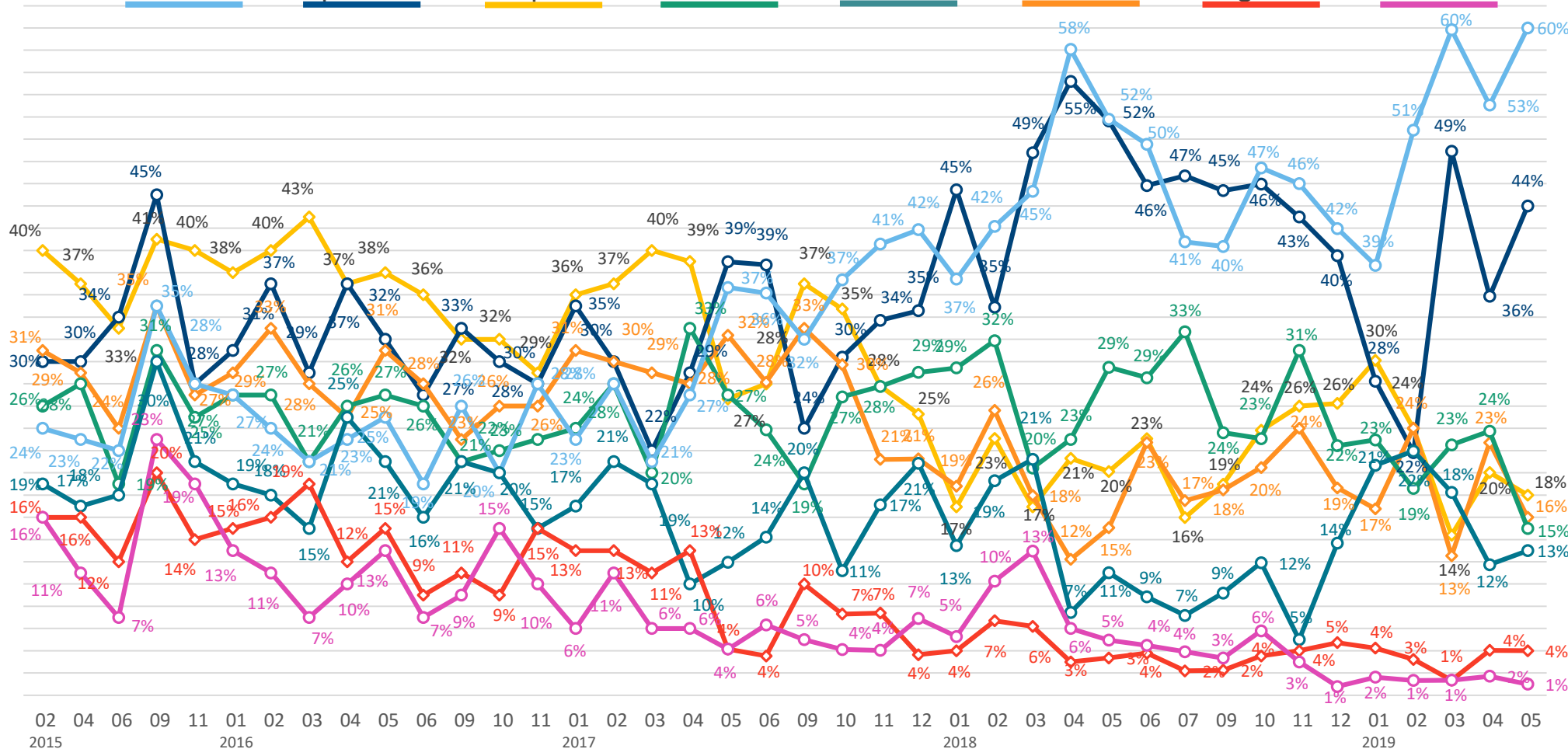
Attentiste

Serein

Méfiant

Angoissé

Audacieux



L'état d'esprit actuel



Parmi les qualificatifs suivants, quels sont ceux qui caractérisent le mieux votre état d'esprit actuel ?

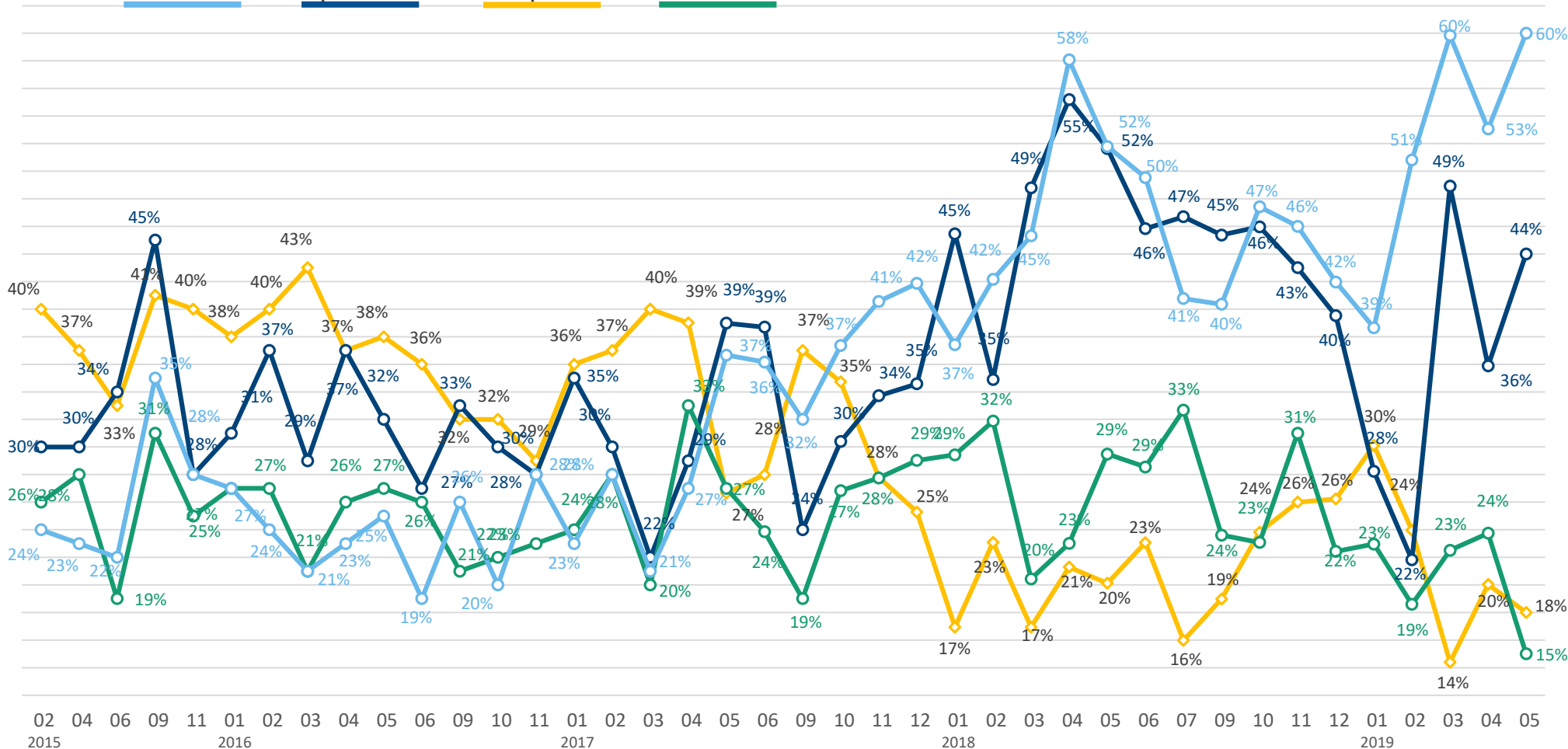
– BASE : 608 CHEFS D'ENTREPRISE / plusieurs réponses possibles / total supérieur à 100%

Confiant

Optimiste

Inquiet

Attentiste



L'état d'esprit actuel



Parmi les qualificatifs suivants, quels sont ceux qui caractérisent le mieux votre état d'esprit actuel ?

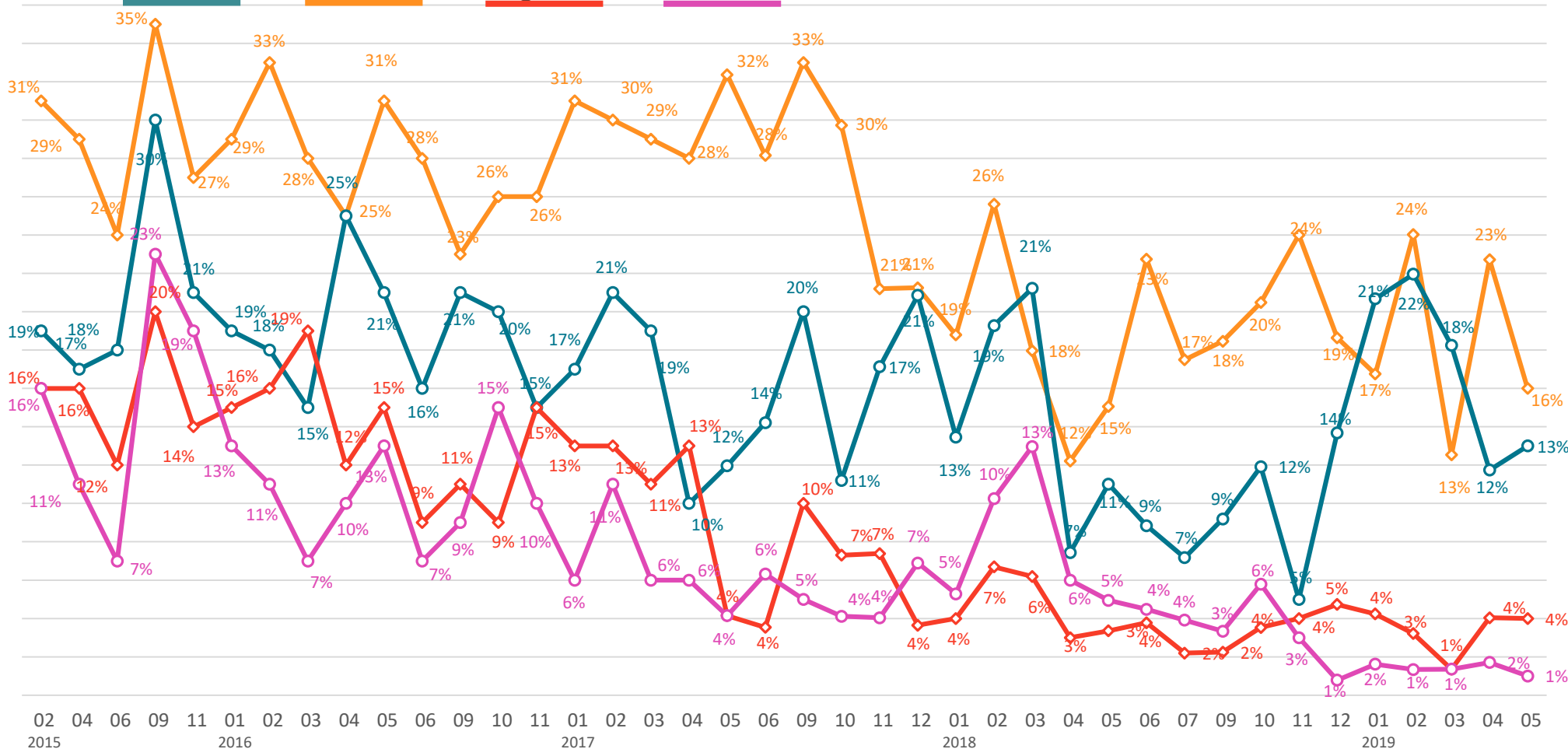
- BASE : 608 CHEFS D'ENTREPRISE / plusieurs réponses possibles / total supérieur à 100%

Serein

Méfiant

Angoissé

Audacieux

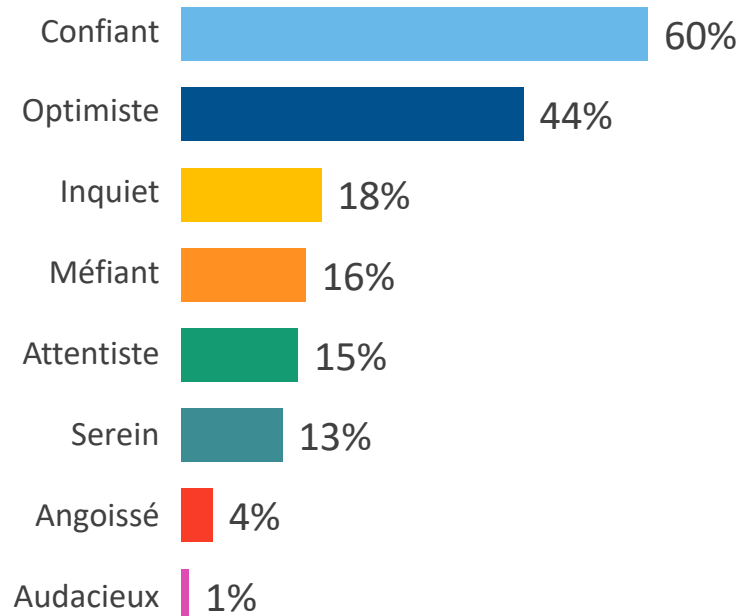


L'état d'esprit actuel



Parmi les qualificatifs suivants, quels sont ceux qui caractérisent le mieux votre état d'esprit actuel ?

– BASE : 608 CHEFS D'ENTREPRISE / plusieurs réponses possibles / total supérieur à 100%



Détail selon...

...le Secteur d'activité

...la Taille d'entreprise



Industrie



Construction



Commerce



Services



0 à 9 salariés



10 salariés ou +

	Industrie	Construction	Commerce	Services	0 à 9 salariés	10 salariés ou +
Confiant	65%	75%	56%	59%	60%	70%
Optimiste	40%	15%	45%	50%	43%	57%
Inquiet	21%	9%	22%	18%	19%	6%
Méfiant	9%	14%	14%	19%	17%	9%
Attentiste	18%	13%	15%	16%	15%	16%
Serein	17%	41%	6%	9%	12%	17%
Angoissé	4%	5%	4%	4%	4%	1%
Audacieux	3%	7%	-	1%	1%	5%

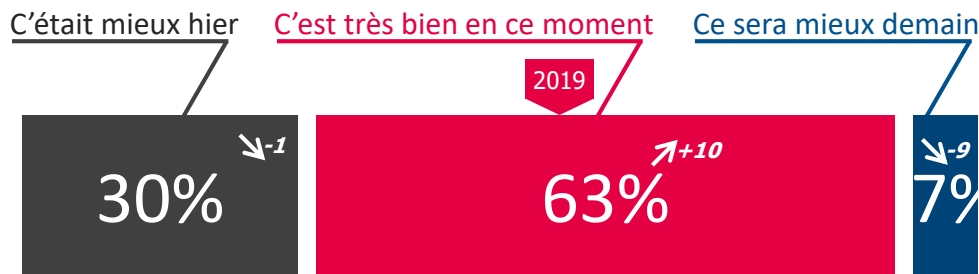


L'appréciation de la situation actuelle



Dans le contexte actuel vous êtes plutôt porté à dire... ?

- BASE : 608 CHEFS D'ENTREPRISE



$\uparrow +$ $\downarrow -$ Evolution depuis avril 2019

Détail selon...

...le Secteur d'activité

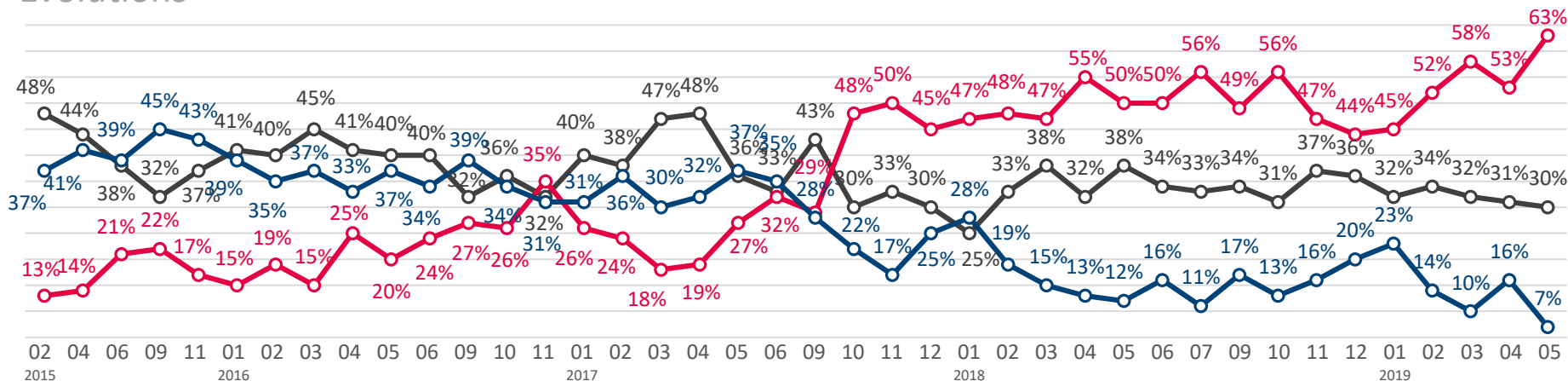


...la Taille d'entreprise



	Industrie	Construction	Commerce	Services	0 à 9 salariés	10 salariés ou +
●	28%	8%	34%	33%	31%	13%
●	60%	84%	60%	60%	62%	77%
●	12%	8%	6%	7%	7%	10%

Évolutions



3

Les questions barométriques

Les perspectives des chefs d'entreprise

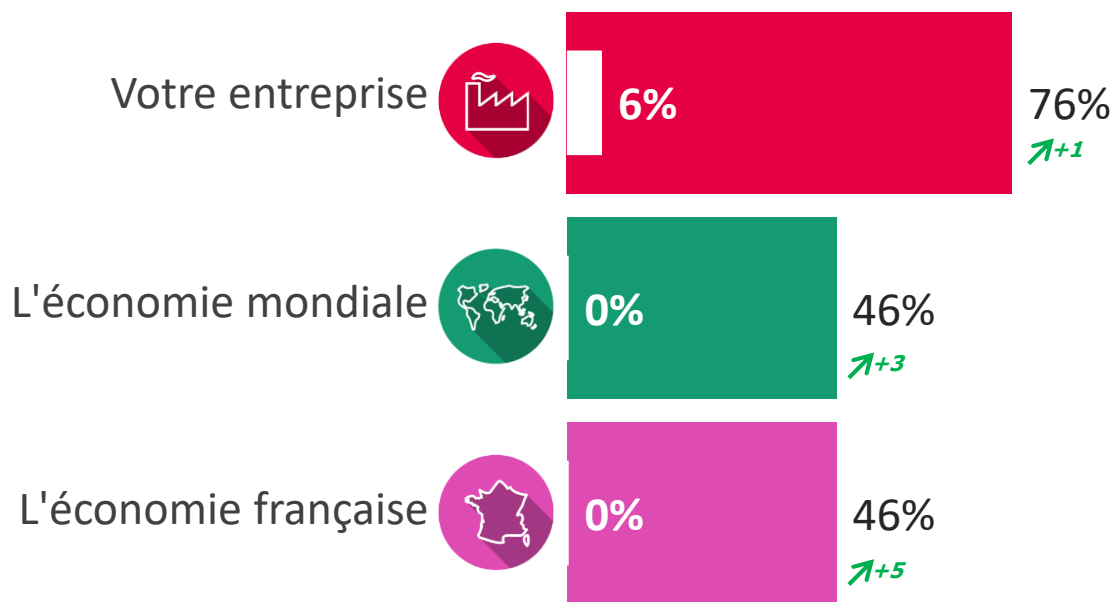


Les niveaux de confiance - Perspectives 12 prochains mois

? Concernant les perspectives des 12 prochains mois, diriez-vous que vous êtes très confiant, assez confiant, assez inquiet, très inquiet, pour... ?
 - BASE : 608 CHEFS D'ENTREPRISE



○ Très confiant ● Très + Assez confiant



↑+ ↓- Evolution depuis avril 2019

« Très + Assez confiant » selon...

...le Secteur d'activité

Industrie Construction Commerce Services

...la Taille d'entreprise

0 à 9 salariés 10 salariés ou +

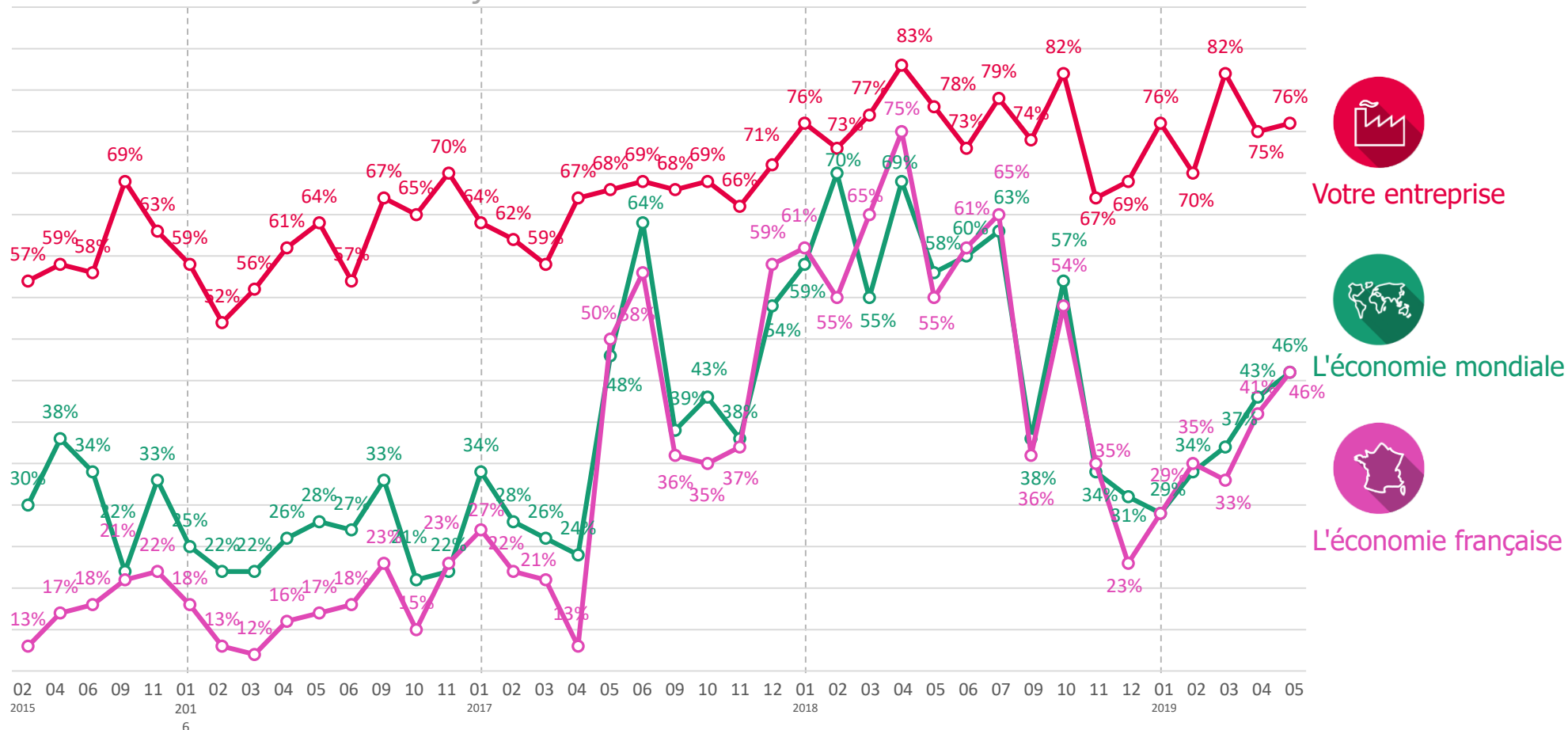
Secteur	0 à 9 salariés	10 salariés ou +
Industrie	85%	76%
Construction	82%	93%
Commerce	70%	45%
Services	77%	60%
Moyenne	76%	62%



Les niveaux de confiance - Perspectives 12 prochains mois

? Concernant les perspectives des 12 prochains mois, diriez-vous que vous êtes très confiant, assez confiant, assez inquiet, très inquiet, pour... ?
 - BASE : 608 CHEFS D'ENTREPRISE

Évolutions - % Très + Assez confiant

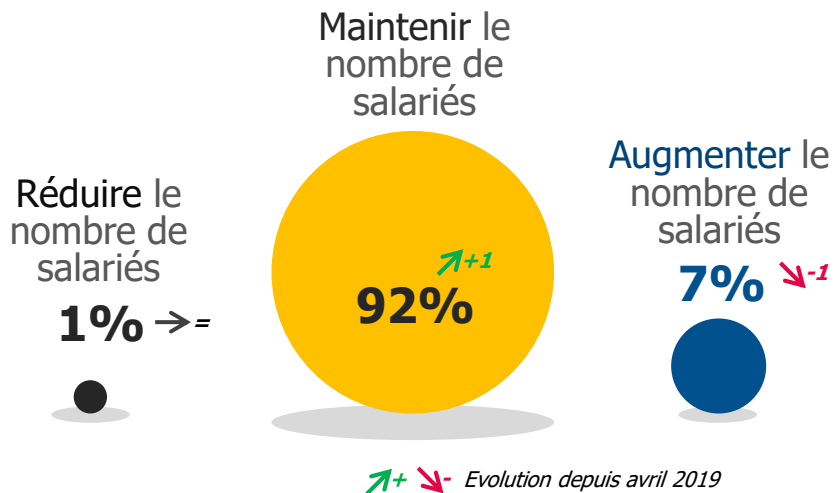


Les évolutions pronostiquées des embauches pour 2018



Au cours des 12 prochains mois, votre entreprise envisage-t-elle de ... ?

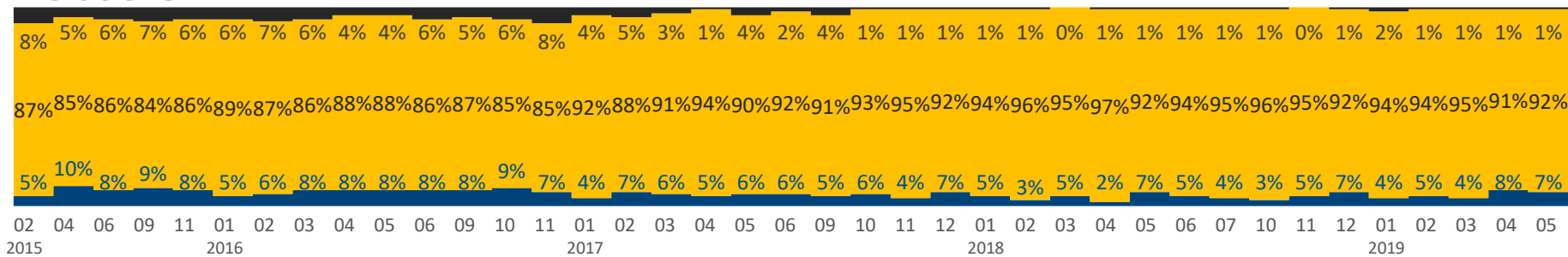
- BASE : 608 CHEFS D'ENTREPRISE



Détail selon...

	...le Secteur d'activité				...la Taille d'entreprise	
	Industrie	Construction	Commerce	Services	0 à 9 salariés	10 salariés ou +
● -	-	1%	2%	1%	1%	-
● 91%	91%	93%	91%	92%	93%	73%
● 9%	9%	6%	7%	7%	6%	27%

Évolutions



Le rapport à l'innovation



Innover, c'est pour votre entreprise avant tout... ?

- BASE : 608 CHEFS D'ENTREPRISE

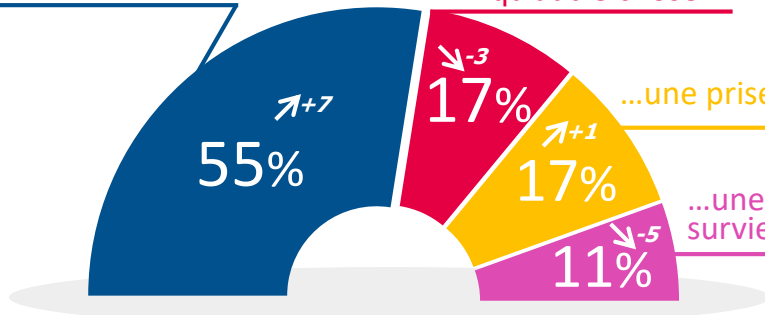


...un investissement

...un mirage plus qu'autre chose

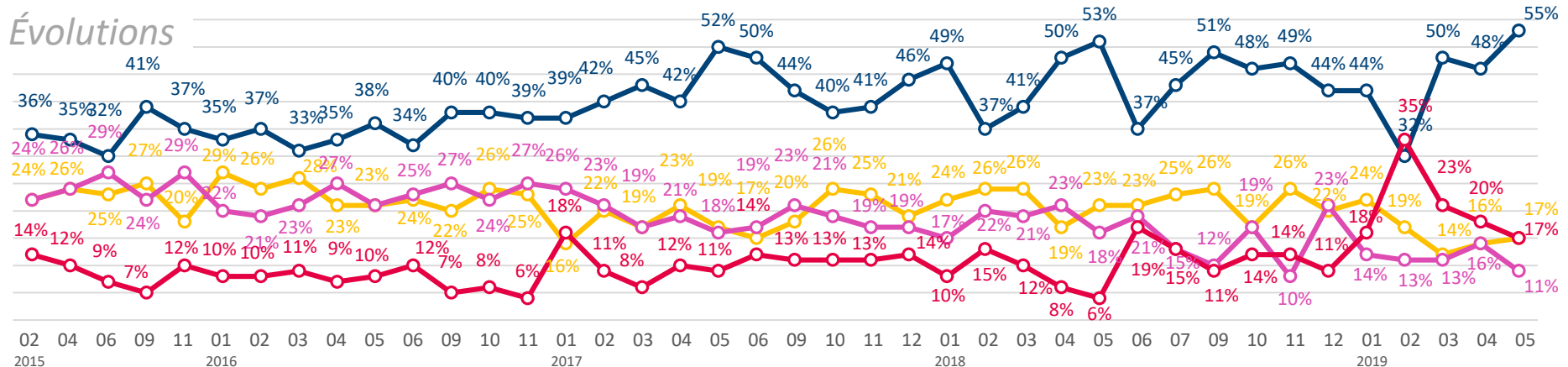
...une prise de risque

...une condition de survie pour l'entreprise



↗ ↘ Evolution depuis avril 2019

Évolutions



Détail selon...

...le Secteur d'activité



...la Taille d'entreprise



	Industrie	Construction	Commerce	Services	0 à 9 salariés	10 salariés ou +
●	43%	34%	55%	60%	54%	75%
●	15%	22%	19%	15%	17%	4%
●	30%	31%	15%	14%	18%	6%
●	12%	13%	11%	11%	11%	14%

