

“opinionway

La grande consultation des entrepreneurs

- Vague 50 – Juin 2020

Sondage *“opinionway*

pour



ESOMAR
member

A

Méthodologie et principaux enseignements





Étude réalisée auprès d'un échantillon de **610 dirigeants d'entreprise**.

La représentativité de l'échantillon a été assurée par un redressement selon le secteur d'activité et la taille, après stratification par région d'implantation.



L'échantillon a été interrogé **par téléphone**.



Les interviews ont eu lieu **du mercredi 13 au vendredi 22 juin 2020**.



OpinionWay a réalisé cette enquête en appliquant les procédures et règles de la norme ISO 20252.



Un regain de confiance chez les dirigeants d'entreprise

- ▶ En mai dernier, plus d'un dirigeant sur deux (54%) déclarait que son activité avait été arrêtée pendant le confinement, une situation inédite qui avait vu plonger l'indicateur de l'optimisme à son plus bas historique (49). Un mois après, et bien qu'il soit encore nettement en-deçà des niveaux observés ces dernières années, le moral des chefs d'entreprise reprend : l'indicateur de l'optimisme gagne 24 points entre mi-mai et mi-juin (73).
- ▶ L'inquiétude, sentiment majoritaire certes, chute de 11 points (33%) au profit de l'optimisme (32%) et la confiance (31%) qui enregistrent respectivement des hausses de 8 et 3 points.
 - Ces sentiments antagonistes se côtoient de près, notamment pour les plus petites entreprises partagées entre crainte et espoir (34% sont inquiètes et 31% confiantes), quand domine très largement chez les plus grandes entreprises la confiance (47%). Pour rappel, en mai dernier, petites comme grandes entreprises exprimaient en premier lieu de l'inquiétude (45% pour celles comptant moins de 10 salariés et 34% pour celles en ayant 10 ou plus).
- ▶ Une dynamique positive donc, dont les effets se ressentent dans les projections pour l'année à venir : 30% des dirigeants se déclarent confiants pour l'économie française (+11 points) et 31% pour l'économie mondiale (+14 points). Ces scores s'avèrent proches de niveaux (certes parmi les plus faibles) enregistrés au cours des trois dernières années, mais surtout ils sont supérieurs – pour l'économie française – à ceux datant du mandat de François Hollande.
- ▶ D'un point de vue plus personnel, le regain d'espoir est également de mise : 61% des dirigeants se disent confiants pour leur entreprise pour les 12 prochains mois (+9 points), une confiance qui se répercute sur les intentions de recrutement qui retrouvent leur niveau d'avant crise : 9% des dirigeants envisagent d'augmenter le nombre de salariés au sein de leur entreprise.
 - Cet état d'esprit s'avère un peu plus positif parmi les entreprises de l'industrie et du BTP, moins durement touchées par la crise que le secteur du commerce – qui concentre notamment les cafés, restaurants et hôtels mais également la vente d'automobiles, ou encore le secteur des services – qui comprend les entreprises de transport, d'immobilier, de services de ménage ou encore les arts et spectacles. L'industrie et le BTP sont ainsi 71% et 68% à avoir confiance dans les perspectives de leur entreprise pour l'année à venir, et respectivement 11% et 12% à imaginer augmenter leur masse salariale, tandis que dans le commerce et les services, ils sont pour leur part 57% et 60% à se dire confiants et 8% à souhaiter recruter.



Le recours aux contrats en alternance, peu impacté par la crise sanitaire

- ▶ Aujourd'hui 26% des dirigeants interrogés déclarent avoir déjà mis en place un contrat en alternance au sein de leur entreprise, avec une nette préférence pour l'apprentissage (19%) au détriment de la professionnalisation (4%). 2% ne l'ont jamais fait, mais souhaitent adopter cette pratique dans l'année à venir.
 - Les entreprises de moins de 10 salariés sont 23% à recourir à ces types de contrats contre 71% parmi celles ayant au moins 10 salariés. Si l'on observe une polarisation en fonction de la taille de l'entreprise – la quasi-totalité des entreprises de 50 salariés ou plus étant concernée par l'alternance (93%, dont 74% comptent les deux formes de contrats en leur sein), on remarque que celles qui n'ont aucun salarié sont toutefois 12% à avoir déjà eu recours à ce type de contrats.
- ▶ Parmi les dirigeants concernés par l'alternance (qu'elle ait déjà été mise en place ou qu'il s'agisse d'un souhait à court terme), 43% envisagent pour l'année à venir d'avoir au moins un apprenti et 9% de recourir à un contrat de professionnalisation. Transposé à l'ensemble des dirigeants, cela revient à 12% de chefs d'entreprise qui envisagent un contrat en apprentissage et 3% un contrat de professionnalisation.
 - Les grandes entreprises, qui ont déjà une expérience plus avancée du recours à ces contrats, se démarquent par leur souhait de persévérer en ce sens : 61% des entreprises de 10 salariés et plus souhaitent mettre en place un contrat d'apprentissage dans l'année à venir et 25% un contrat de professionnalisation.
- ▶ Ceux ne souhaitant pas recourir à ces formes de contrats citent en premier lieu le fait de gérer seul leur activité et de ne pas avoir besoin d'aide (66%). Or, cela concerne naturellement les entreprises sans salariés (qui citent à 82% ce motif) tandis que les autres entreprises, ayant au moins un salarié, se justifient plutôt par le manque de disponibilité pour accueillir les apprentis et contribuer à leur formation (34% contre 22% en moyenne). La mauvaise expérience avec un apprenti, avancée par seulement 6% des dirigeants, l'est en revanche à hauteur de 17% dans le secteur du BTP. La crise sanitaire devrait en revanche n'avoir qu'un impact limité sur le non-recours à l'alternance : seuls 6% ne mettront pas en place ces formes de contrats par crainte d'une activité insuffisante dans les mois à venir et 2% par peur d'un affaiblissement de l'enseignement lié aux contraintes sanitaires.



La crise sanitaire, un tremplin pour le télétravail mais pas pour le *flex office*

- ▶ 12% des dirigeants d'entreprises de 1 salarié ou plus déclarent qu'avant la crise au moins un de leurs collaborateurs avait recours au télétravail contre 18% qui ne l'autorisaient pas. 70% nous disent quant à eux que leur activité n'est pas compatible avec le travail à distance. Quelle que soit la taille de l'entreprise, dès lors que le télétravail est possible, on remarque que la règle était le plus souvent à l'interdiction de cette pratique qu'à son encouragement.
 - En revanche, les habitudes en fonction des secteurs varient fortement : alors que dans le commerce seuls 4% des entreprises autorisaient le télétravail (contre 19% qui l'interdisaient), les secteurs de la construction et des services se démarquent par une plus grande flexibilité : ils étaient autant ou presque à l'autoriser qu'à l'interdire (11% contre 13% pour le BTP et 17% contre 19% pour les services).
- ▶ Aujourd'hui 24% des dirigeants dont l'activité est compatible avec le télétravail envisagent d'augmenter la part de télétravailleurs au sein de leur entreprise, y compris parmi ceux qui l'interdisaient avant la crise (22%).
- ▶ De fait la responsabilisation des collaborateurs est une pratique managériale qui est appréciée des dirigeants concernés : 61% l'appliquent, dont 7% qui pensent la renforcer à l'avenir. Il en va de même pour la gestion en mode agile des projets (60%, dont 9% qui comptent y recourir davantage). D'autres pratiques managériales sont répandues, telles que la planification des tâches (59%) ou encore l'harmonisation des heures de travail pour tous les collaborateurs (50%), tandis que certaines restent plus confidentielles comme l'évaluation des collaborateurs grâce à un indicateur de performance individuel (19%).
- ▶ Dans tous les cas, qu'ils les appliquent ou non, les dirigeants semblent peu enclins à revoir leurs méthodes : près de 90% reconnaissent n'avoir ni l'intention de renforcer leurs pratiques ni de les abandonner ni d'en adopter de nouvelles.
- ▶ De la même manière, l'organisation des espaces de travail semble peu amenée à évoluer suite à la crise. Le *flex office*, par exemple, n'est envisagé que par 1% des dirigeants ayant au moins un salarié (2% seulement l'ayant déjà mis en place).



B

Les résultats



1

Les questions d'actualité



La mise en place de contrats en alternance



Q : Avez-vous déjà mis en place un contrat en alternance dans votre entreprise ?

– BASE : 610 CHEFS D'ENTREPRISE



Détail selon...

...le Secteur d'activité

...la Taille d'entreprise

	Industrie	Construction	Commerce	Services	0 à 9 salariés	...dont aucun	...dont 1 à 9	10 salariés ou +
Sous-total Oui	37%	37%	22%	24%	23%	12%	55%	71% ↘-1
Oui, un contrat d'apprentissage	26%	31%	19%	16%	19%	9%	45%	24%
Oui, un contrat de professionnalisation	2%	2%	2%	5%	3%	2%	7%	9%
Oui, un contrat d'apprentissage et un contrat de professionnalisation	9%	4%	1%	3%	1%	1%	3%	38%
Sous-total Non	63%	63%	78%	76%	76%	88%	45%	28% ↗+1
Non, mais vous comptez le faire dans l'année à venir	-	1%	3%	1%	2%	-	5%	2%
Non, et vous ne comptez pas le faire dans l'année à venir	63%	62%	75%	75%	75%	88%	40%	26%
NSP	-	-	-	-	-	-	-	1%



↗+ ↘- Evolution depuis novembre 2019

L'intention de recruter en contrats d'apprentissage & de professionnalisation

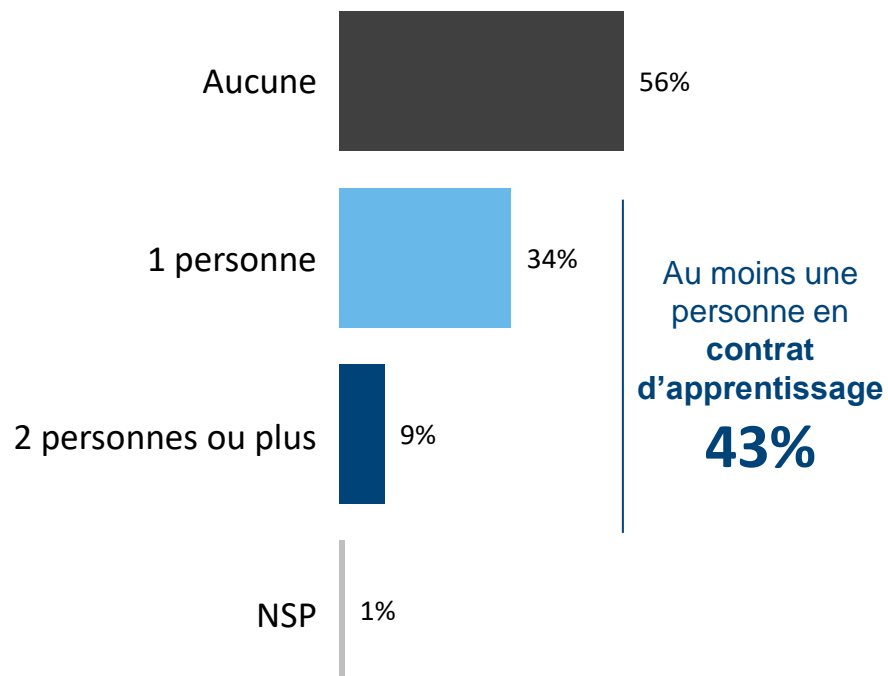


Q : Dans l'année à venir, combien de personnes comptez-vous avoir... ?

– BASE : 263 CHEFS D'ENTREPRISE AYANT DÉJÀ MIS EN PLACE OU QUI COMPTENT LE FAIRE DANS L'ANNÉE À VENIR
QUESTION OUVERTE NUMÉRIQUE

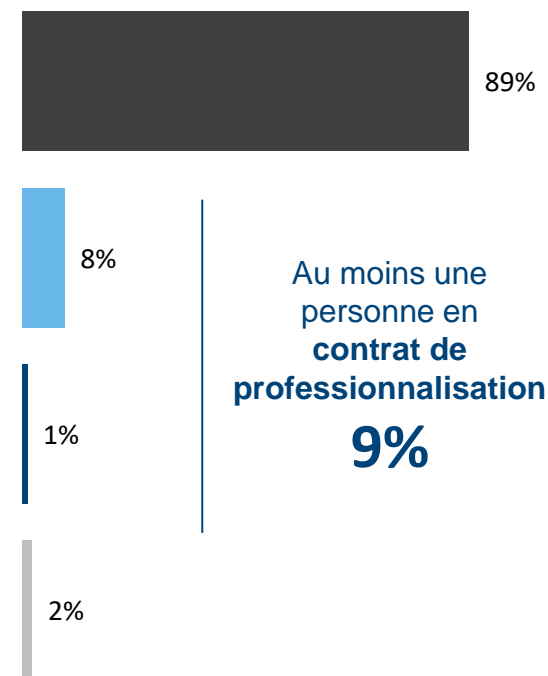
En contrat d'apprentissage

0,6 en moyenne



En contrat de professionnalisation

0,1 en moyenne



L'intention de recruter en contrats d'apprentissage & de professionnalisation



Q : Dans l'année à venir, combien de personnes comptez-vous avoir... ?

– BASE : 263 CHEFS D'ENTREPRISE AYANT DÉJÀ MIS EN PLACE OU QUI COMPTENT LE FAIRE DANS L'ANNÉE À VENIR
QUESTION OUVERTE NUMÉRIQUE

En contrat d'apprentissage

Détail selon...

...le Secteur d'activité

...la Taille d'entreprise

	Industrie*	Construction*	Commerce	Services	0 à 9 salariés	...dont aucun*	...dont 1 à 9	10 salariés ou +
--	------------	---------------	----------	----------	----------------	----------------	---------------	------------------

Aucune	56%	42%	53%	54%	61%	60%	84%	48%	31%
Sous-total Au moins 1 personne	43%	57%	46%	45%	38%	40%	16%	52%	61%
...1 personne	34%	33%	35%	35%	34%	35%	16%	44%	31%
...2 personnes ou plus	9%	24%	11%	10%	4%	5%	-	8%	30%
Moyenne	0,6	1,0	0,6	0,6	0,6	0,4	0,2	0,6	2,0 ↗+0,5

En contrat de professionnalisation

Aucune	89%	76%	88%	93%	89%	93%	96%	91%	61%
Sous-total Au moins 1 personne	9%	20%	11%	6%	9%	7%	4%	9%	25%
...1 personne	8%	16%	10%	3%	9%	7%	4%	8%	20%
...2 personnes ou plus	1%	4%	1%	3%	-	-	-	1%	5%
Moyenne	0,1	0,4	0,1	0,1	0,1	0,0	0,0	0,1	0,4 ↘-0,4

*Bases faibles, résultats à interpréter avec précaution



↗+ ↘- Evolution depuis novembre 2019

Les raisons de ne pas souhaiter recruter des contrats d'alternance

? Q : Pour quelles raisons ne souhaitez-vous pas mettre en place des contrats d'alternance dans votre entreprise dans l'année à venir ?
 – BASE : 450 CHEFS D'ENTREPRISE QUI NE COMPTENT PAS METTRE EN PLACE DE CONTRAT D'ALTERNANCE DANS L'ANNÉE À VENIR
 PLUSIEURS RÉPONSES POSSIBLES, TOTAL SUPÉRIEUR À 100%



Détail selon...
 ...le Secteur d'activité

Industrie* Construction Commerce Services

...la Taille d'entreprise

0 à 9 salariés ...dont aucun ...dont 1 à 9 10 salariés ou +

Raison	Total	Industrie*	Construction	Commerce	Services	0 à 9 salariés	...dont aucun	...dont 1 à 9	10 salariés ou +
Vous gérez seul votre activité, vous n'avez pas besoin d'aide	66%	55%	66%	61%	70%	68%	82%	15%	2%
Le manque de disponibilité pour accueillir les apprentis et contribuer à leur formation	22%	25%	27%	16%	22%	21%	18%	35%	32%
La prise en charge financière est trop compliquée	13%	4%	11%	6%	18%	13%	14%	11%	10%
Le rythme d'alternance n'est pas adapté à l'activité de votre entreprise	8%	5%	4%	5%	11%	8%	7%	13%	16%
Les démarches pour les accueillir sont trop complexes	8%	1%	11%	9%	8%	8%	7%	11%	23%
Vous anticipez une activité insuffisante dans les mois à venir	6%	9%	7%	6%	5%	6%	5%	10%	11%
Vous avez eu une mauvaise expérience avec un apprenti	6%	10%	17%	6%	3%	5%	4%	11%	10%
Les candidats manquent pour votre secteur d'activité	5%	11%	14%	5%	3%	5%	2%	14%	25%
Les contraintes sanitaires sont trop difficiles à appliquer	3%	2%	3%	3%	4%	3%	2%	5%	12%
Vous craignez un affaiblissement de l'enseignement lié aux contraintes sanitaires	2%	4%	-	3%	2%	2%	2%	3%	7%
Autre	9%	11%	3%	12%	9%	9%	7%	18%	17%
NSP	0%	-	-	-	-	-	-	1%	3%

*Bases faibles, résultats à interpréter avec précaution



La part de télétravailleurs avant le confinement



Q : Avant le confinement, quelle part des collaborateurs au sein de votre entreprise avait recours au télétravail ?

– BASE : 348 CHEFS D'ENTREPRISE AYANT AU MOINS 1 SALARIÉ



Détail selon...

...le Secteur d'activité



...la Taille d'entreprise



Total Activité compatible avec le télétravail 30%

Sous-total – Au moins un collaborateur 12%

...50% ou plus 3%

...Moins de 50% 9%

Sous-total - Aucun 88%

...le télétravail n'était pas autorisé 18%

...votre activité n'est pas compatible avec le télétravail et ne le sera jamais 70%

	Industrie	Construction*	Commerce	Services	1 à 9 salariés	10 salariés ou +	...dont 10 à 49	...dont 50 et plus
Total Activité compatible avec le télétravail	30%	24%	23%	36%	25%	58%	46%	80%
Sous-total – Au moins un collaborateur	13%	11%	4%	17%	10%	24%	18%	36%
...50% ou plus	1%	1%	-	5%	3%	1%	1%	2%
...Moins de 50%	12%	10%	4%	12%	7%	23%	17%	34%
Sous-total - Aucun	87%	89%	96%	83%	90%	76%	82%	64%
...le télétravail n'était pas autorisé	17%	13%	19%	19%	15%	34%	28%	44%
...votre activité n'est pas compatible avec le télétravail et ne le sera jamais	70%	76%	77%	64%	75%	42%	54%	20%

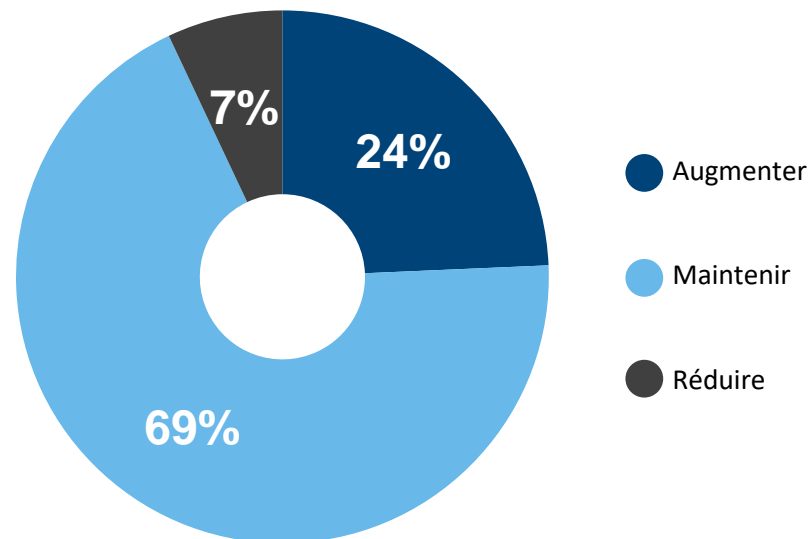
*Bases faibles, résultats à interpréter avec précaution

L'évolution de la part de télétravailleurs après le confinement



Q : Et par rapport à avant le confinement, vous envisagez à l'avenir d'augmenter, de réduire ou de maintenir la part de vos collaborateurs en télétravail au sein de votre entreprise ?

– BASE : 135 CHEFS D'ENTREPRISE DONT L'ACTIVITÉ EST COMPATIBLE AVEC LE TÉLÉTRAVAIL



Les solutions mises en place ou envisagées pour les espaces de travail

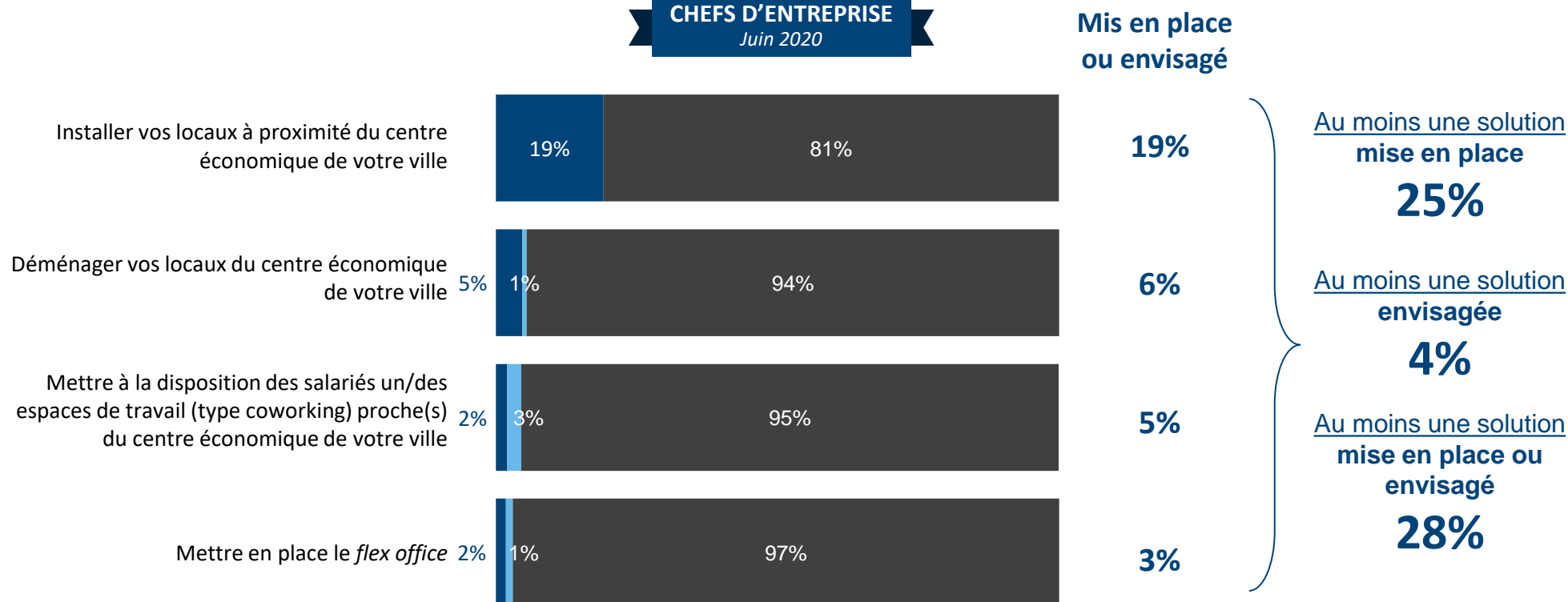
? Q : Quelles sont toutes les solutions parmi les suivantes que vous avez mises en place ou envisagez de mettre en place au sein de votre entreprise ?

– BASE : 348 CHEFS D'ENTREPRISE AYANT AU MOINS 1 SALARIÉ



CHEFS D'ENTREPRISE

Jun 2020



● Vous l'avez mis en place ● Vous l'envisagez ● Vous ne l'avez pas mis en place et ne l'envisagez pas



Les solutions mises en place ou envisagées pour les espaces de travail

? Q : Quelles sont toutes les solutions parmi les suivantes que vous avez mises en place ou envisagez de mettre en place au sein de votre entreprise ?

– BASE : 348 CHEFS D'ENTREPRISE AYANT AU MOINS 1 SALARIÉ



% Mis en place ou envisagé

		Détail selon... ...le Secteur d'activité				...la Taille d'entreprise			
		Industrie	Construction*	Commerce	Services	1 à 9 salariés	10 salariés ou +	...dont 10 à 49	...dont 50 et plus
Installer vos locaux à proximité du centre économique de votre ville	19%	15%	4%	16%	25%	20%	16%	18%	13%
Déménager vos locaux du centre économique de votre ville	6%	-	19%	4%	4%	5%	9%	13%	4%
Mettre à la disposition des salariés un/des espaces de travail (type coworking) proche(s) du centre économique de votre ville	5%	2%	1%	-	9%	4%	9%	11%	7%
Mettre en place le <i>flex office</i>	3%	2%	7%	2%	3%	2%	8%	9%	5%
Sous-total - Au moins une solution <u>mise en place</u>	25%	16%	24%	18%	31%	25%	26%	31%	18%
Sous-total - Au moins une solution <u>envisagée</u>	4%	2%	-	4%	6%	3%	11%	14%	7%
Sous-total - Au moins une solution <u>mise en place ou envisagée</u>	28%	18%	24%	20%	35%	27%	31%	34%	25%

*Bases faibles, résultats à interpréter avec précaution



Les pratiques managériales des dirigeants



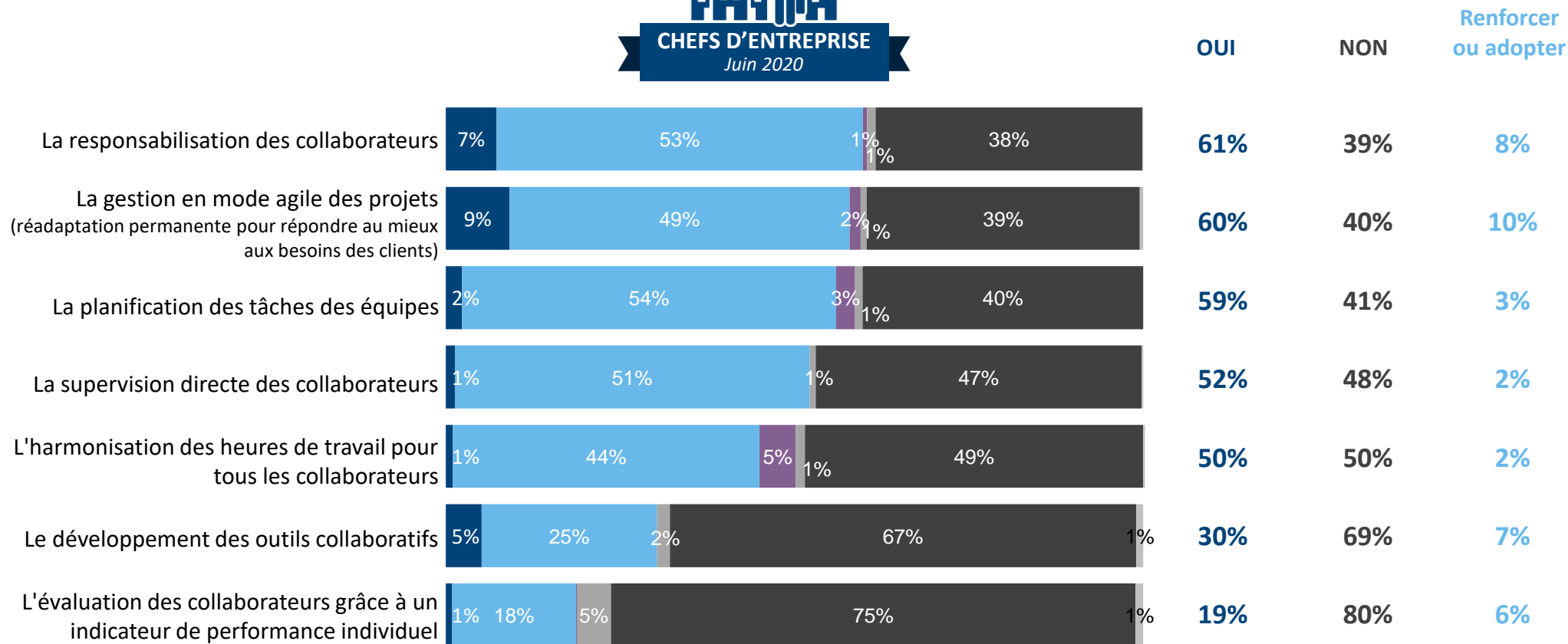
Q : Au sein de votre entreprise, appliquez-vous ces différentes pratiques de management ?

– BASE : 348 CHEFS D'ENTREPRISE AYANT AU MOINS 1 SALARIÉ



CHEFS D'ENTREPRISE

Jun 2020



● **Oui et vous allez la renforcer à l'avenir**
● **Oui et vous allez poursuivre ainsi à l'avenir**
● **Oui, mais vous allez l'abandonner à l'avenir**
● **Non mais vous pensez l'adopter à l'avenir**
● **Non et cela vous convient ainsi**
● **NSP**



Les pratiques managériales des dirigeants



Q : Au sein de votre entreprise, appliquez-vous ces différentes pratiques de management ?

– BASE : 348 CHEFS D'ENTREPRISE AYANT AU MOINS 1 SALARIÉ

% OUI



Détail selon...

...le Secteur d'activité

...la Taille d'entreprise

	Industrie	Construction*	Commerce	Services	1 à 9 salariés	10 salariés ou +	...dont 10 à 49	...dont 50 et plus
--	-----------	---------------	----------	----------	----------------	------------------	-----------------	--------------------

La responsabilisation des collaborateurs	61%	61%	59%	67%	57%	80%	76%	87%
La gestion en mode agile des projets (réadaptation permanente pour répondre au mieux aux besoins des clients)	60%	55%	57%	58%	62%	75%	77%	73%
La planification des tâches des équipes	59%	53%	58%	65%	56%	88%	87%	91%
La supervision directe des collaborateur	52%	43%	32%	70%	49%	71%	68%	74%
L'harmonisation des heures de travail pour tous les collaborateurs	50%	47%	42%	58%	49%	71%	61%	86%
Le développement des outils collaboratifs	30%	29%	26%	29%	33%	61%	54%	74%
L'évaluation des collaborateurs grâce à un indicateur de performance individuel	19%	24%	16%	18%	19%	39%	30%	54%

*Bases faibles, résultats à interpréter avec précaution





Les questions barométriques

La situation actuelle



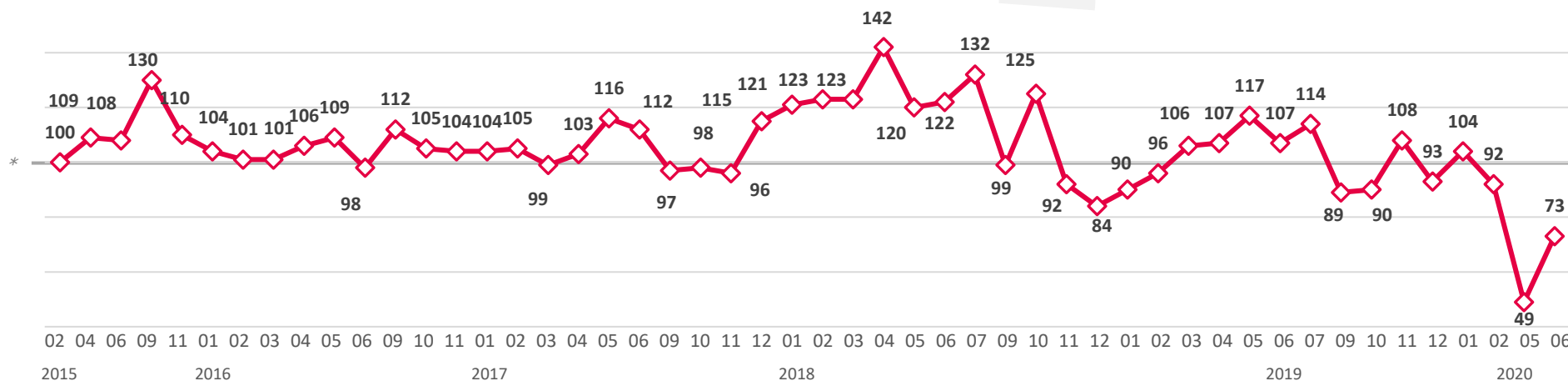
L'indicateur de l'optimisme



CHEFS D'ENTREPRISE

Juin 2020

L'indicateur prend en compte les questions de confiance à l'égard de l'évolution de l'économie et d'appréciation de la situation actuelle.



* La référence est la vague 1 de février 2015 (base 100) pour chaque groupe d'entreprises

L'indicateur de l'optimisme

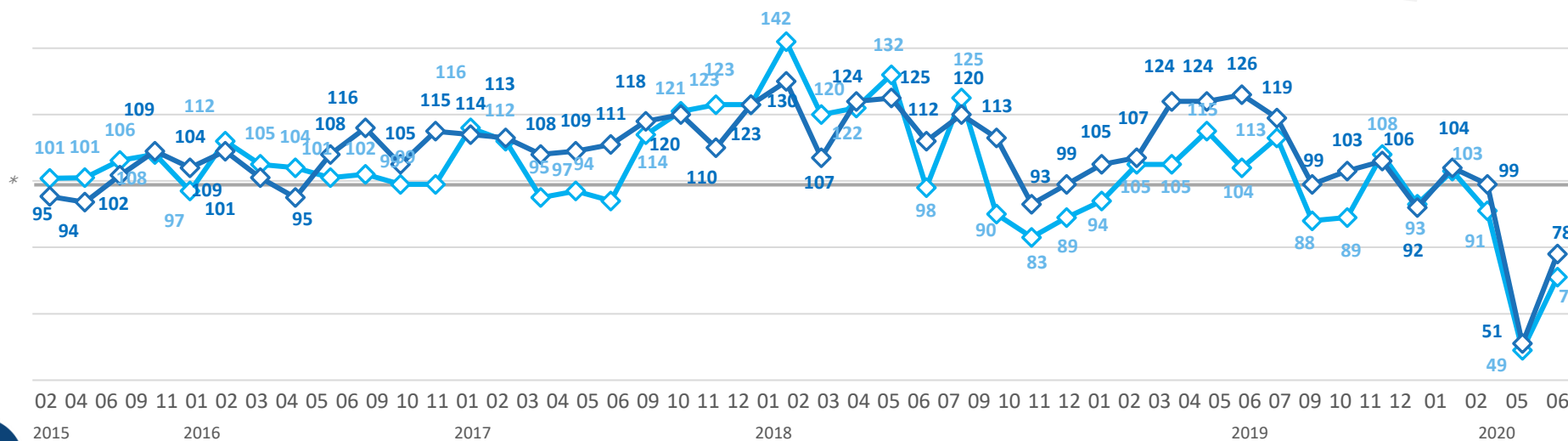
0 à 9 salariés

71

10 salariés ou +

78

L'indicateur prend en compte les questions de confiance à l'égard de l'évolution de l'économie et d'appréciation de la situation actuelle.



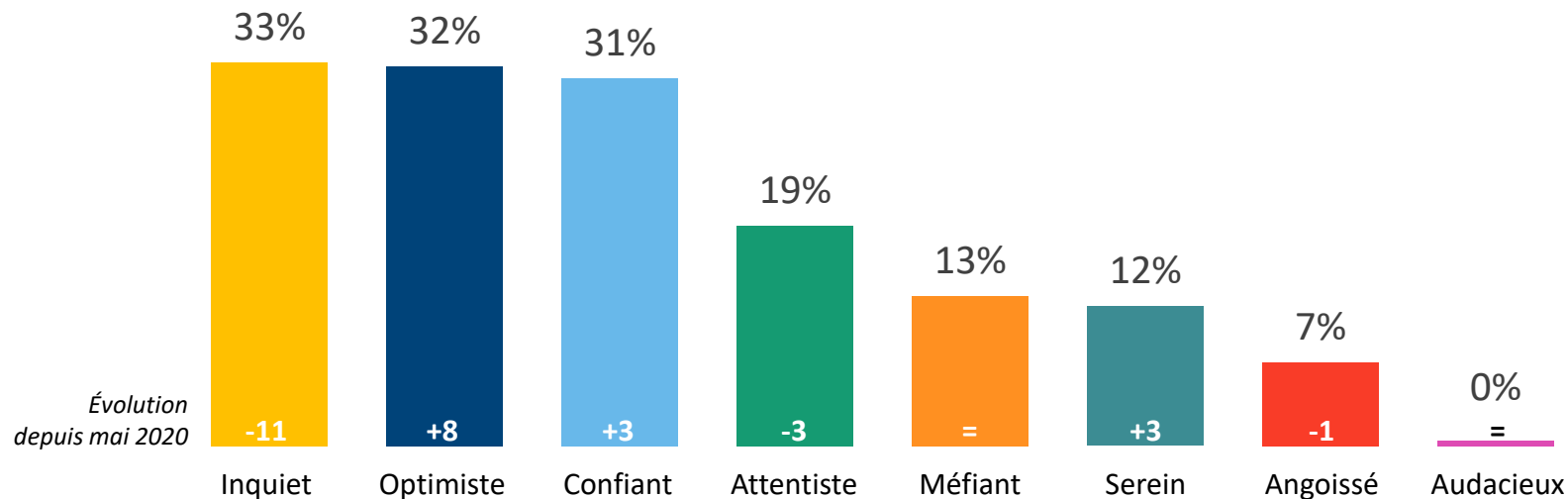
* La référence est la vague 1 de février 2015 (base 100) pour chaque groupe d'entreprises

L'état d'esprit actuel



Parmi les qualificatifs suivants, quels sont ceux qui caractérisent le mieux votre état d'esprit actuel ?

– BASE : 610 CHEFS D'ENTREPRISE / plusieurs réponses possibles / total supérieur à 100%



L'état d'esprit actuel



Parmi les qualificatifs suivants, quels sont ceux qui caractérisent le mieux votre état d'esprit actuel ?

– BASE : 610 CHEFS D'ENTREPRISE / plusieurs réponses possibles / total supérieur à 100%

Inquiet

Optimiste

Confiant

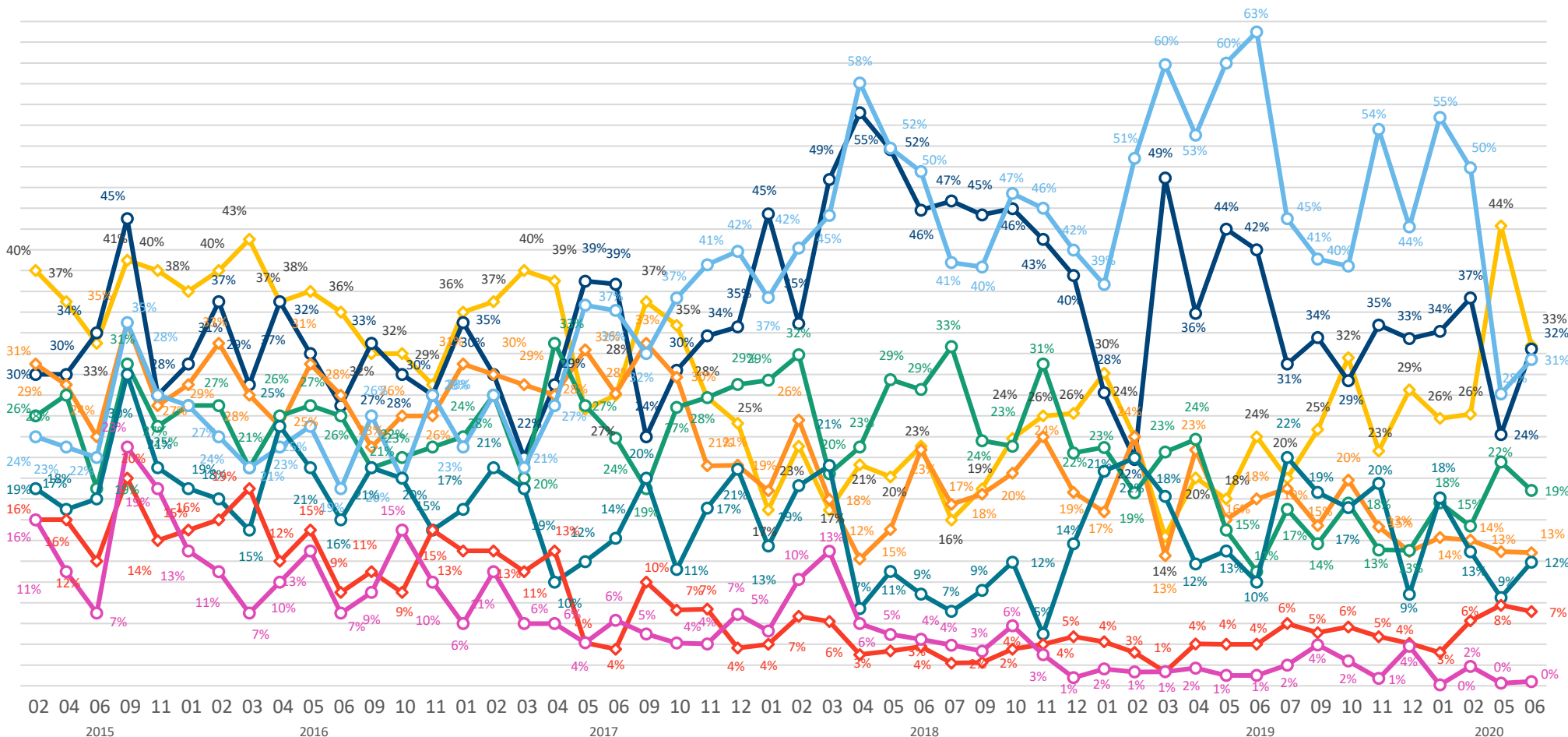
Attentiste

Méfiant

Serein

Angoissé

Audacieux



L'état d'esprit actuel



Parmi les qualificatifs suivants, quels sont ceux qui caractérisent le mieux votre état d'esprit actuel ?

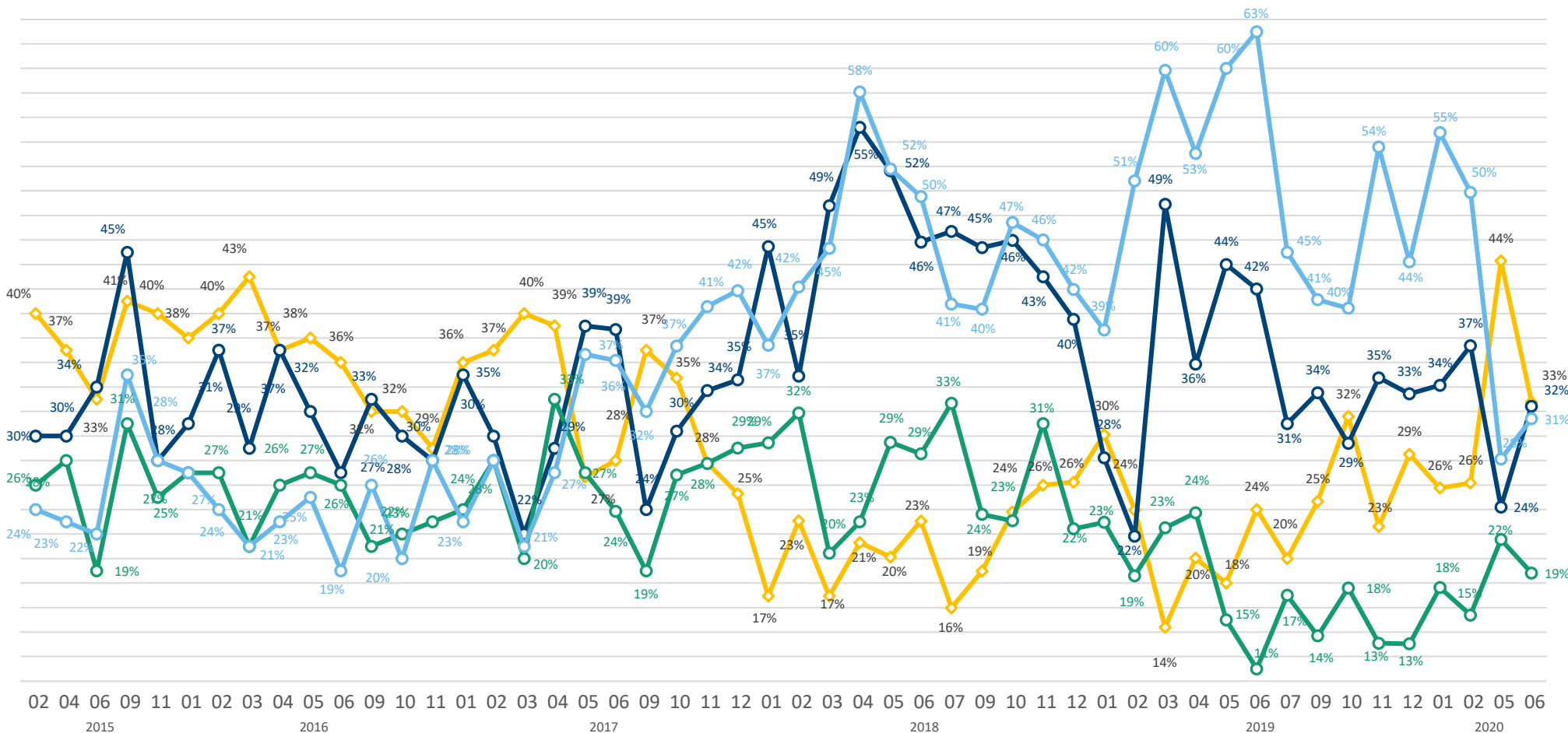
– BASE : 610 CHEFS D'ENTREPRISE / plusieurs réponses possibles / total supérieur à 100%

Inquiet

Optimiste

Confiant

Attentiste



L'état d'esprit actuel



Parmi les qualificatifs suivants, quels sont ceux qui caractérisent le mieux votre état d'esprit actuel ?

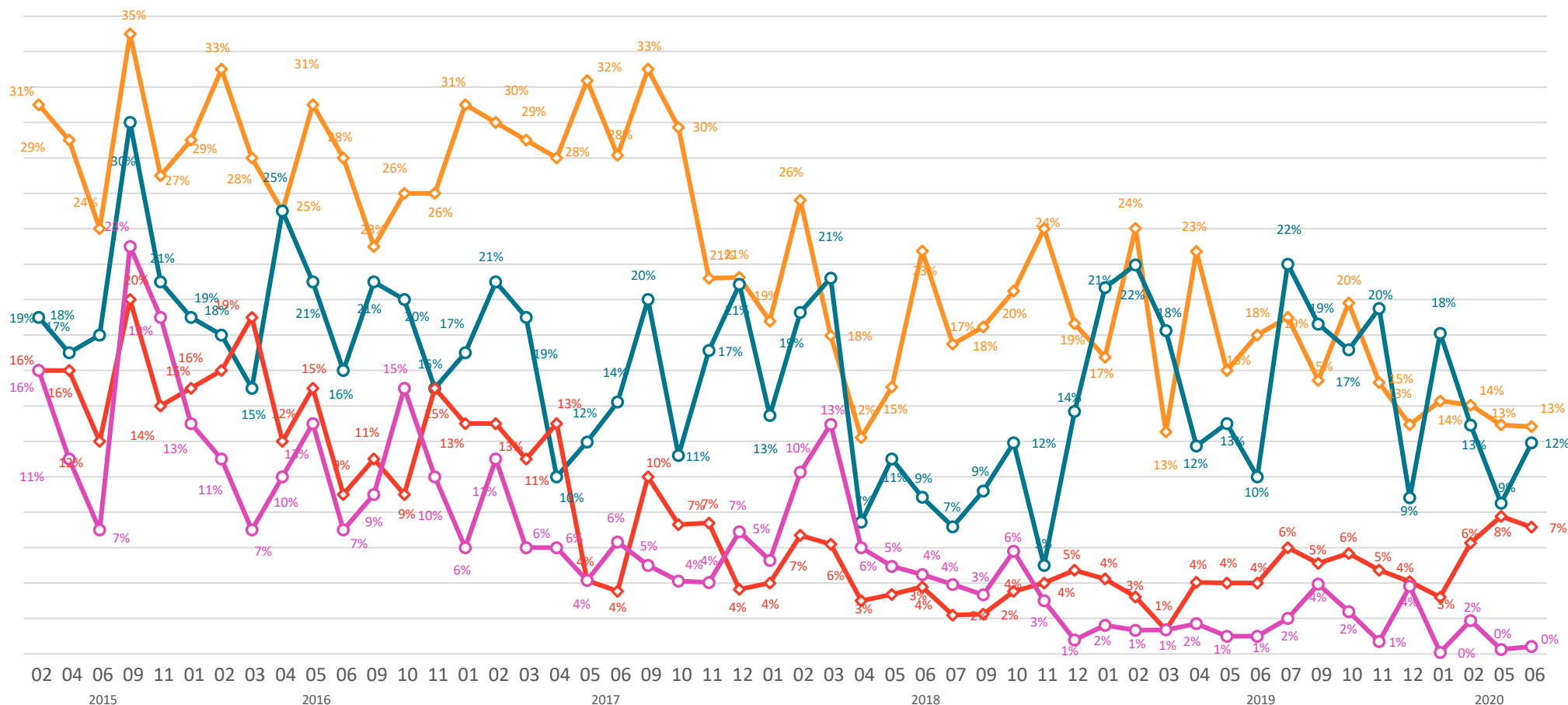
– BASE : 610 CHEFS D'ENTREPRISE / plusieurs réponses possibles / total supérieur à 100%

Méfiant

Serein

Angoissé

Audacieux

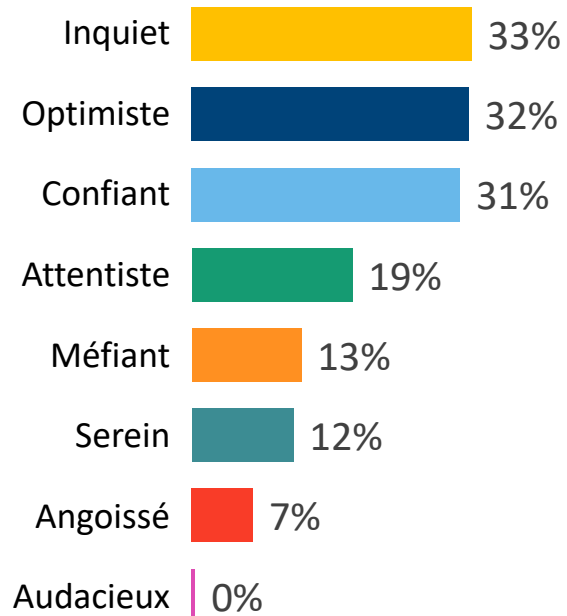


L'état d'esprit actuel



Parmi les qualificatifs suivants, quels sont ceux qui caractérisent le mieux votre état d'esprit actuel ?

– BASE : 610 CHEFS D'ENTREPRISE / plusieurs réponses possibles / total supérieur à 100%



Détail selon...

...le Secteur d'activité

...la Taille d'entreprise

	Industrie	Construction	Commerce	Services	0 à 9 salariés	10 salariés ou +
Inquiet	30%	34%	38%	31%	34%	16%
Optimiste	37%	34%	38%	29%	33%	29%
Confiant	38%	27%	26%	34%	31%	47%
Attentiste	8%	15%	15%	22%	19%	18%
Méfiant	15%	7%	18%	12%	13%	16%
Serein	9%	15%	6%	14%	12%	13%
Angoissé	10%	5%	7%	7%	7%	4%
Audacieux	-	-	1%	1%	-	-

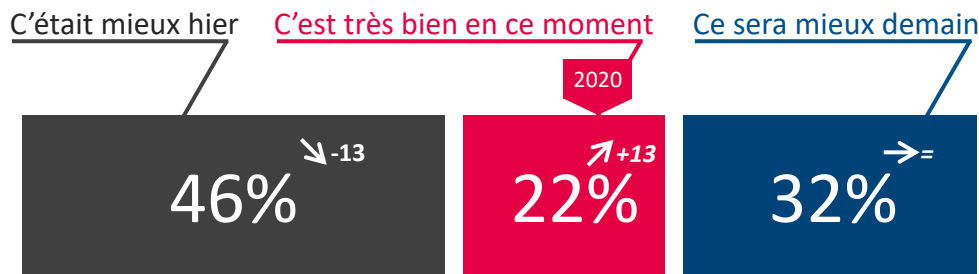


L'appréciation de la situation actuelle



Dans le contexte actuel vous êtes plutôt porté à dire... ?

– BASE : 610 CHEFS D'ENTREPRISE



↗ ↘ Evolution depuis mai 2020

Détail selon...

...le Secteur d'activité

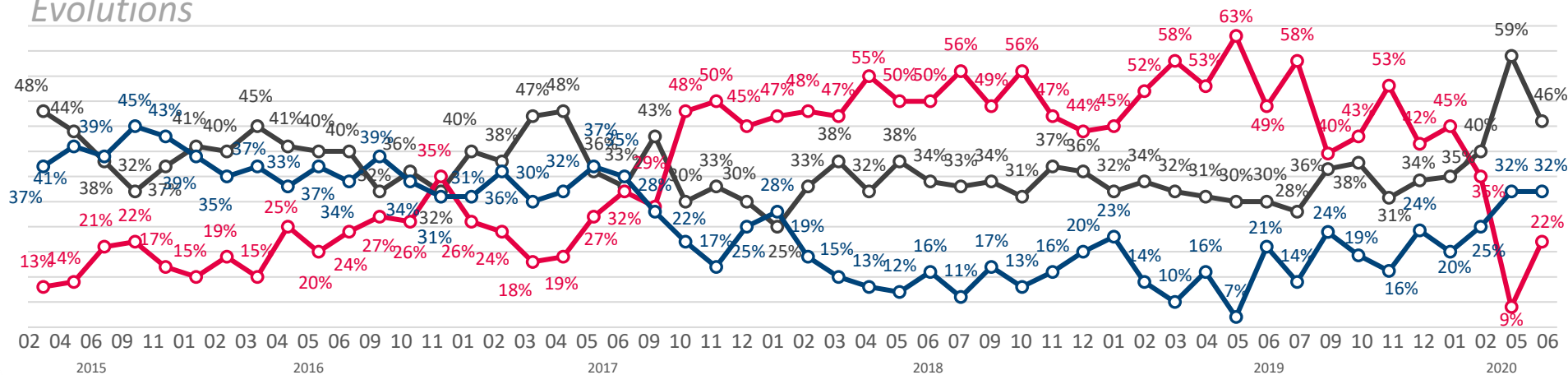


...la Taille d'entreprise



	Industrie	Construction	Commerce	Services	0 à 9 salariés	10 salariés ou +
●	46%	43%	47%	47%	47%	40%
●	25%	23%	16%	23%	21%	27%
●	29%	34%	37%	30%	32%	33%

Évolutions



3

Les questions barométriques

Les perspectives des chefs d'entreprise

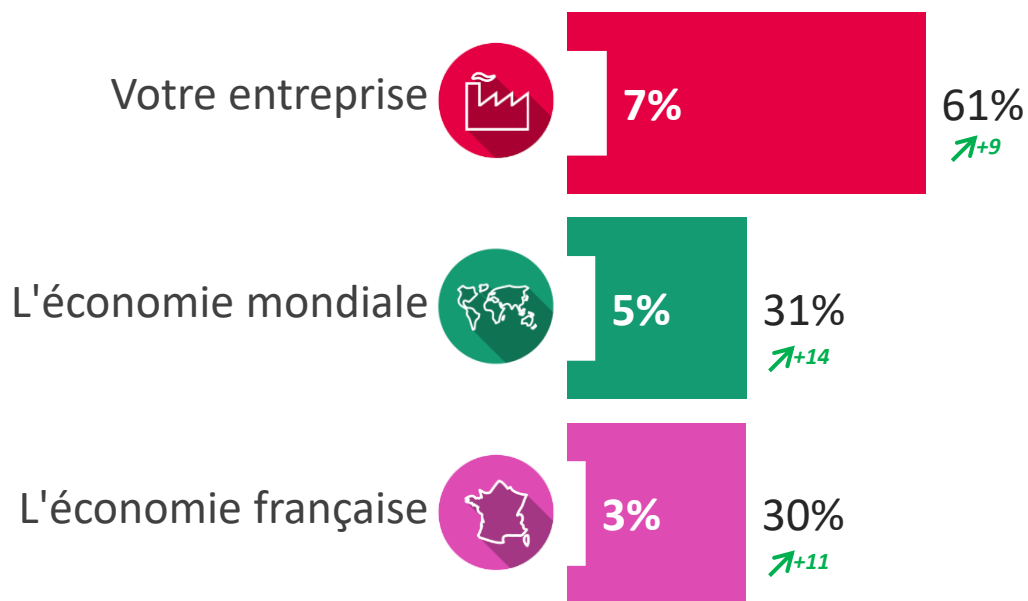


Les niveaux de confiance - Perspectives 12 prochains mois

? Concernant les perspectives des 12 prochains mois, diriez-vous que vous êtes très confiant, assez confiant, assez inquiet, très inquiet, pour... ?
 – BASE : 610 CHEFS D'ENTREPRISE



○ Très confiant ● Très + Assez confiant



↑+ ↓- Evolution depuis mai 2020

« Très + Assez confiant » selon...

...le Secteur d'activité

Industrie Construction Commerce Services

...la Taille d'entreprise

0 à 9 salariés 10 salariés ou +

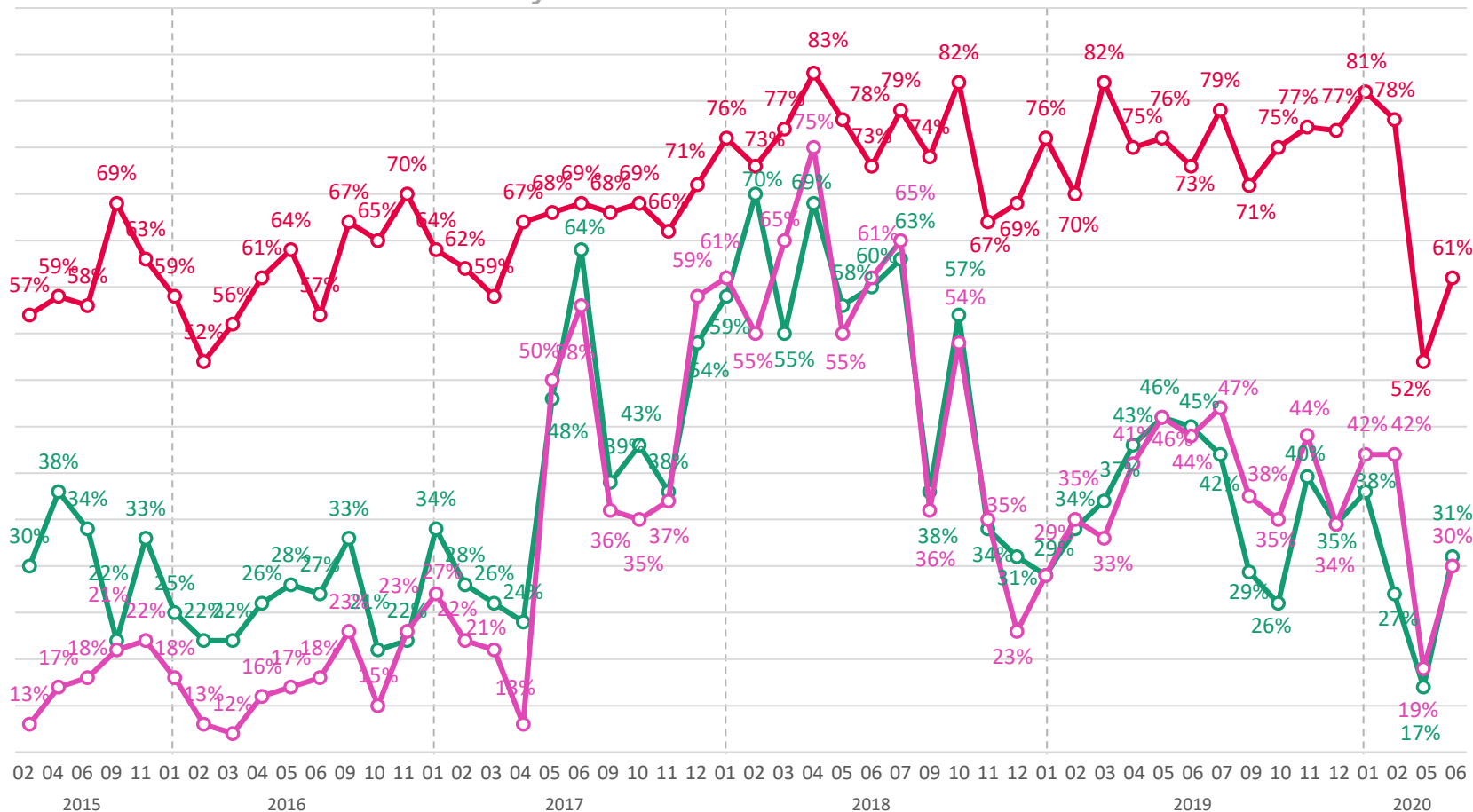
Secteur / Taille	Industrie	Construction	Commerce	Services	0 à 9 salariés	10 salariés ou +
Très + Assez confiant	71%	68%	57%	60%	60%	78%
Très confiant	36%	28%	30%	30%	30%	39%
Assez inquiet	32%	26%	29%	32%	30%	39%



Les niveaux de confiance - Perspectives 12 prochains mois

? Concernant les perspectives des 12 prochains mois, diriez-vous que vous êtes très confiant, assez confiant, assez inquiet, très inquiet, pour... ?
 – BASE : 610 CHEFS D'ENTREPRISE

Évolutions - % Très + Assez confiant



Votre entreprise



L'économie française



L'économie mondiale



Les évolutions pronostiquées des embauches pour 2020



Au cours des 12 prochains mois, votre entreprise envisage-t-elle de... ?

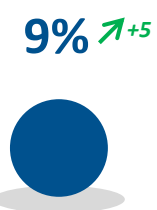
– BASE : 610 CHEFS D'ENTREPRISE



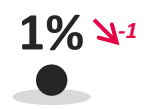
Maintenir le nombre de salariés



Augmenter le nombre de salariés



Réduire le nombre de salariés

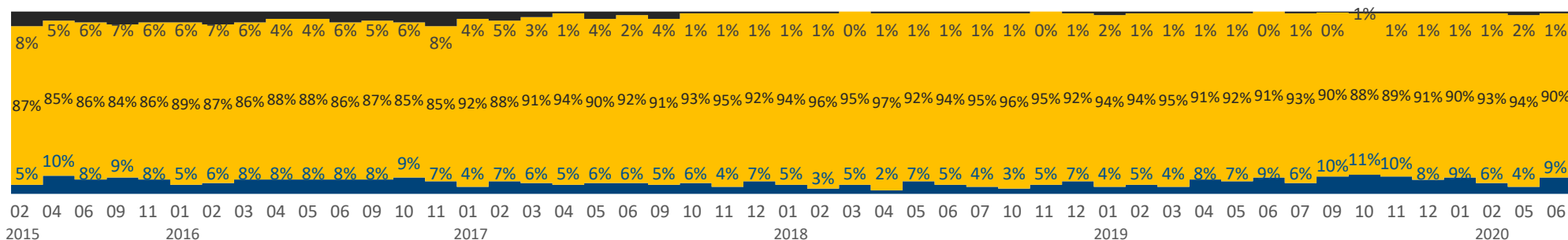


↗+ ↘- Evolution depuis mai 2020

Détail selon...

...le Secteur d'activité				...la Taille d'entreprise	
Industrie	Construction	Commerce	Services	0 à 9 salariés	10 salariés ou +
7%	1%	-	1%	1%	1%
82%	87%	92%	91%	91%	70%
11%	12%	8%	8%	8%	29%

Évolutions

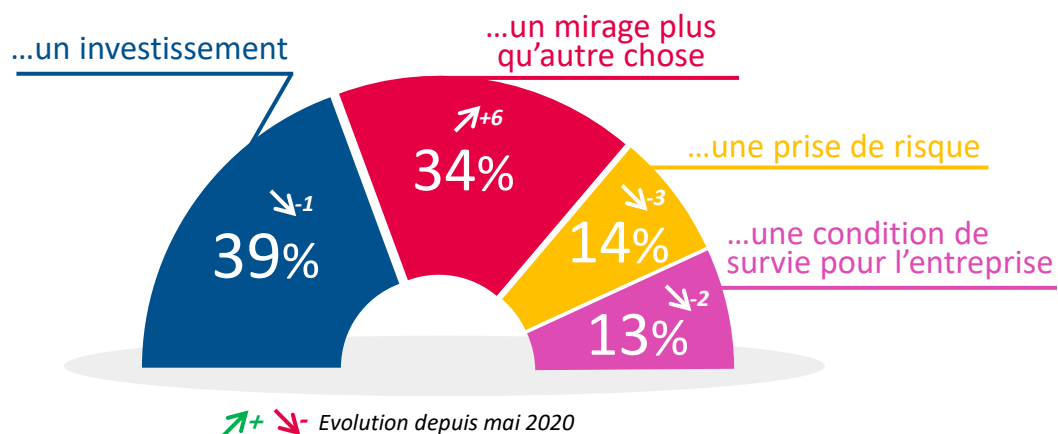


Le rapport à l'innovation



Innover, c'est pour votre entreprise avant tout... ?

– BASE : 610 CHEFS D'ENTREPRISE



Détail selon...

...le Secteur d'activité



...la Taille d'entreprise



	Industrie	Construction	Commerce	Services	0 à 9 salariés	10 salariés ou +
●	44%	34%	39%	39%	38%	53%
●	31%	45%	32%	32%	34%	22%
●	10%	12%	14%	15%	14%	4%
●	15%	9%	15%	13%	13%	21%



Le rapport à l'innovation



Innover, c'est pour votre entreprise avant tout... ?

– BASE : 610 CHEFS D'ENTREPRISE



CHEFS D'ENTREPRISE
Jun 2020

...un investissement

...un mirage plus qu'autre chose

...une prise de risque

...une condition de survie pour l'entreprise

Évolutions

