

“opinionway

pour



La grande consultation des entrepreneurs

Vague 61 – Juillet 2021

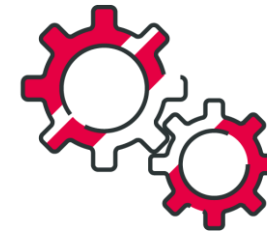


Méthodologie & principaux enseignements

Vague 61 – Juillet 2021

“*opinionway*” pour





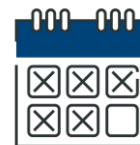
Étude réalisée auprès d'un échantillon de **613 dirigeants d'entreprise**.



La **représentativité** de l'échantillon a été assurée par un redressement selon le secteur d'activité et la taille, après stratification par région d'implantation.



L'échantillon a été interrogé **par téléphone**.



Les interviews ont eu lieu **du 8 au 19 juillet 2021**.



OpinionWay a réalisé cette enquête en appliquant les procédures et règles de la **norme ISO 20252**.

Les prémices d'une quatrième vague rendent les dirigeants prudents



- ▶ Après deux mois encourageants sur le plan sanitaire, la perspective d'une quatrième vague de l'épidémie met un coup d'arrêt à l'amélioration du moral des dirigeants d'entreprise. L'indicateur de l'optimisme perd 12 points par rapport à juin, pour s'établir à 96. L'indicateur conserve un niveau équivalent pour les dirigeants des entreprises comptant 0 à 9 salariés (96) et de celles comptant 10 salariés ou plus (94).
- ▶ Cette baisse de l'optimisme se fonde sur une moindre confiance dans les perspectives économiques pour les 12 mois à venir. Malgré une baisse de 8 points, une large majorité des dirigeants reste tout de même confiante pour son entreprise (73% dont 18% très confiants). La confiance pour l'économie française et pour l'économie mondiale reflue également (respectivement 40% et 39%). Ces niveaux restent toutefois supérieurs à ceux relevés la plupart des mois depuis le début de la crise sanitaire.
- ▶ Seule une minorité des dirigeants d'entreprise s'attend pour autant à rencontrer des difficultés à la rentrée de septembre. 31% craignent ainsi d'avoir du mal à maintenir une trésorerie saine, 9% craignant même de rencontrer des difficultés *importantes*. Alors que le secteur du transport de marchandise international est fortement perturbé depuis le début de la crise, 30% des dirigeants s'attendent à avoir des difficultés pour l'approvisionnement en matières premières, dont 17% des difficultés *importantes*. Moins de dirigeants redoutent d'avoir des difficultés dans la gestion de leurs stocks (20%). Pour une partie des dirigeants des entreprises comptant au moins un salarié, la gestion des ressources humaines est aussi un point de vigilance. 36% d'entre eux anticipent des difficultés à la rentrée de septembre, dont 14% des difficultés *importantes*.
 - Les dirigeants des entreprises comptant au moins 10 salariés se montrent plus inquiets pour la gestion des ressources humaines (52% contre 36% pour les entreprises plus petites), pour l'approvisionnement en matières premières (37% contre 29%) et pour la gestion des stocks (28% contre 20%). En revanche, les dirigeants des entreprises comptant de 0 à 9 salariés craignent davantage d'avoir des difficultés concernant leur trésorerie (31% contre 23% pour les entreprises plus grandes).
 - Les dirigeants des entreprises du secteur de la construction sont particulièrement inquiets pour l'approvisionnement en matières premières (au moins 23 points de plus que dans n'importe quel autre secteur) et pour la gestion de leurs stocks (18 points de plus au moins).

Une majorité des dirigeants pour la vaccination obligatoire en entreprise



- ▶ Après un an et demi de crise sanitaire, la moitié des dirigeants des entreprises comptant au moins un salarié estime que ses collaborateurs sont plus fatigués (51%), soit encore 7 points de plus qu'en janvier. Dans le même temps, 40% estiment que leurs collaborateurs sont plus stressés (-4 points par rapport à janvier). En parallèle, les dirigeants témoignent d'une implication encore plus forte de leurs équipes. 21% disent ainsi que leurs collaborateurs sont davantage capables de faire preuve d'initiative par rapport à il y a un an et demi (+11 points depuis janvier), 21% qu'ils sont plus investis (+7 points) et 14% plus performants (+6).
 - Les dirigeants des entreprises comptant au moins 10 salariés sont plus nombreux à percevoir chez leurs équipes une augmentation de la fatigue (60% contre 51% de ceux des entreprises comptant de 1 à 9 salariés) et du stress (45% contre 40%).
- ▶ Sous réserve d'une situation sanitaire favorable, de nombreuses entreprises envisagent de ne plus accorder de jours de télétravail à leurs équipes en septembre. 33% des dirigeants des entreprises comptant au moins un salarié déclarent qu'ils le faisaient pendant la crise mais qu'ils arrêteraient à cette période. 21% continueraient toutefois de le faire, dont 15% qui ne le faisaient pas avant la crise sanitaire. Une proportion similaire continuerait de privilégier les visio ou audio-conférences pour les rendez-vous externes (19%), mais un peu moins d'entreprises continueraient de faire de même pour les réunions en interne (13%). Il faut toutefois relever que de nombreuses entreprises n'ont jamais mis en place ni le télétravail (45%), ni la préférence des visio ou audio-conférences en externe (37%) ou en interne (40%).
 - Les entreprises de services sont les plus nombreuses à prévoir de pérenniser une part de télétravail à la sortie de la crise sanitaire : 29% soit au moins 10 points de plus que dans les autres secteurs. De même, plus les entreprises comptent de salariés, plus elles envisagent de continuer à proposer du télétravail à leurs équipes à la fin de la crise sanitaire. Ainsi 43% des entreprises d'au moins 10 salariés le prévoient contre 17% de pour celles comptant 1 à 9 salariés.
- ▶ Toutes ces réflexions sur l'organisation du retour à la normale dans les entreprises sont toutefois menacées par la quatrième vague de l'épidémie. Dans ce contexte, 60% des dirigeants d'entreprise sont favorables à une forme de vaccination obligatoire en entreprise. 52% y sont favorables pour tous les collaborateurs, alors que 8% y sont favorables uniquement pour les collaborateurs en contact physique avec clients et/ou fournisseurs.
 - Les dirigeants des entreprises comptant au moins 10 salariés sont un peu moins favorables à la vaccination obligatoire en entreprise : 53% contre 61% des dirigeants des entreprises plus petites.

L'allongement du congé paternité est très bien accueilli



- ▶ Les dirigeants d'entreprise accueillent très positivement l'allongement de la durée du congé paternité de 11 à 25 jours. 80% estiment que c'est une bonne chose (dont 58% tout à fait), 63% estimant que cela favorisera la parité hommes-femmes dans les entreprises. De plus, seulement 15% craignant que cet allongement ait un impact négatif sur leur productivité, 63% déclarent qu'ils vont encourager leurs salariés futurs pères à le prendre. Pour autant, la durée de 25 jours semble adaptée pour une large partie des dirigeants : 76% d'entre eux ne trouvent pas qu'elle devrait être étendue au-delà (dont 53% pas du tout).
- Les dirigeants des entreprises comptant au moins 10 salariés ont une opinion plus positive sur l'allongement du congé paternité : 87% estiment que c'est une bonne chose contre 79% des dirigeants d'entreprises plus petites. Cela signifie qu'ils arrivent à dépasser leurs craintes pourtant plus grandes, dans la mesure où 31% d'entre eux redoutent que cette mesure ait un impact sur la productivité de leur entreprise (contre 14%).



Les résultats

Vague 61 – Juillet 2021

“*opinionway*” pour



Les questions d'actualité

Vague 61 – Juillet 2021

“*opinionway*” pour

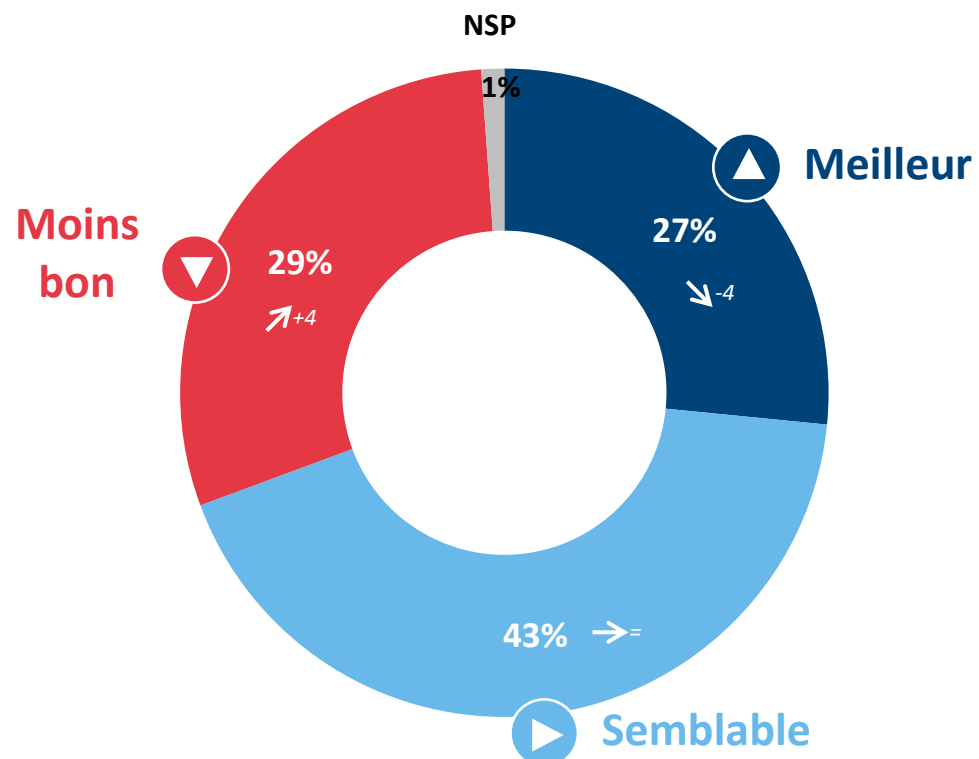


L'évolution du niveau d'activité des entreprises



Q : Ce mois-ci, diriez-vous que le niveau d'activité de votre entreprise est meilleur, semblable ou moins bon que celui enregistré à la même époque l'an dernier ?

BASE : Ensemble



↗ ↘ Evolution depuis juin 2021

Détail selon...

...le Secteur d'activité

...la Taille d'entreprise

	Industrie	Construction	Commerce	Services	0 à 9 salariés	10 salariés ou +
Meilleur	32%	24%	23%	28%	26%	36%
Semblable	29%	62%	37%	43%	43%	46%
Moins bon	38%	14%	39%	28%	30%	18%
NSP	1%	-	1%	1%	1%	-

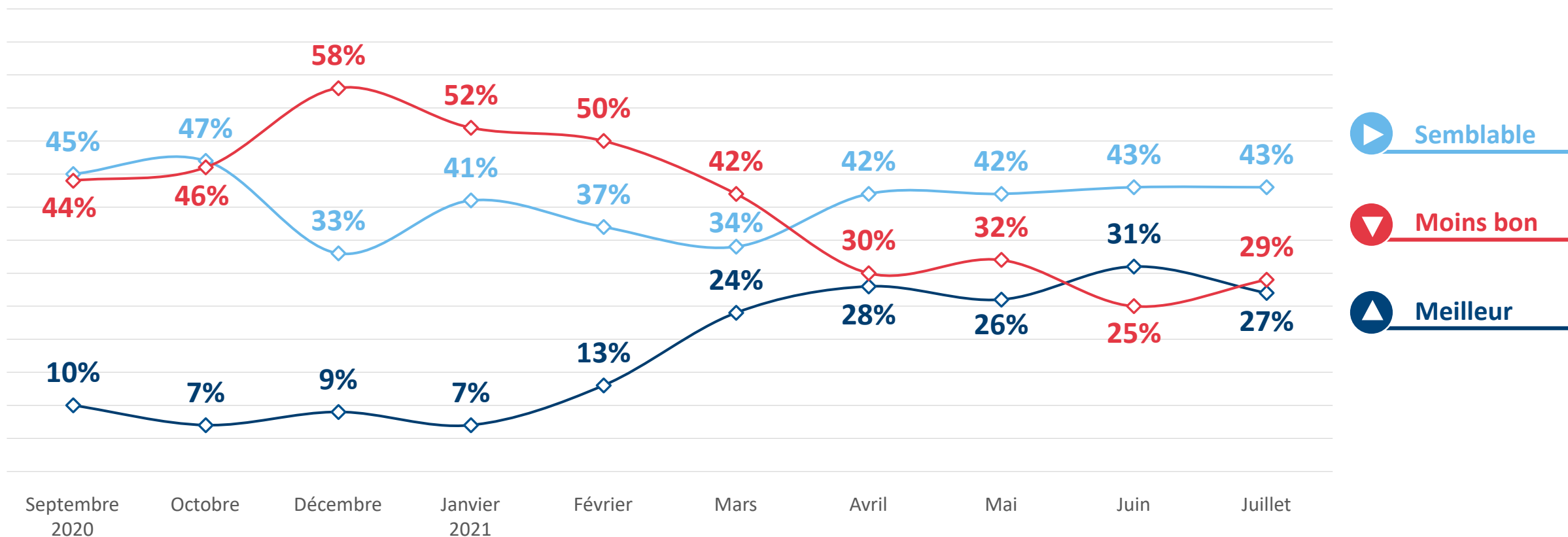
L'évolution du niveau d'activité des entreprises



Q : Ce mois-ci, diriez-vous que le niveau d'activité de votre entreprise est meilleur, semblable ou moins bon que celui enregistré à la même époque l'an dernier ?

BASE : Ensemble

L'évolution du niveau d'activité depuis septembre 2020



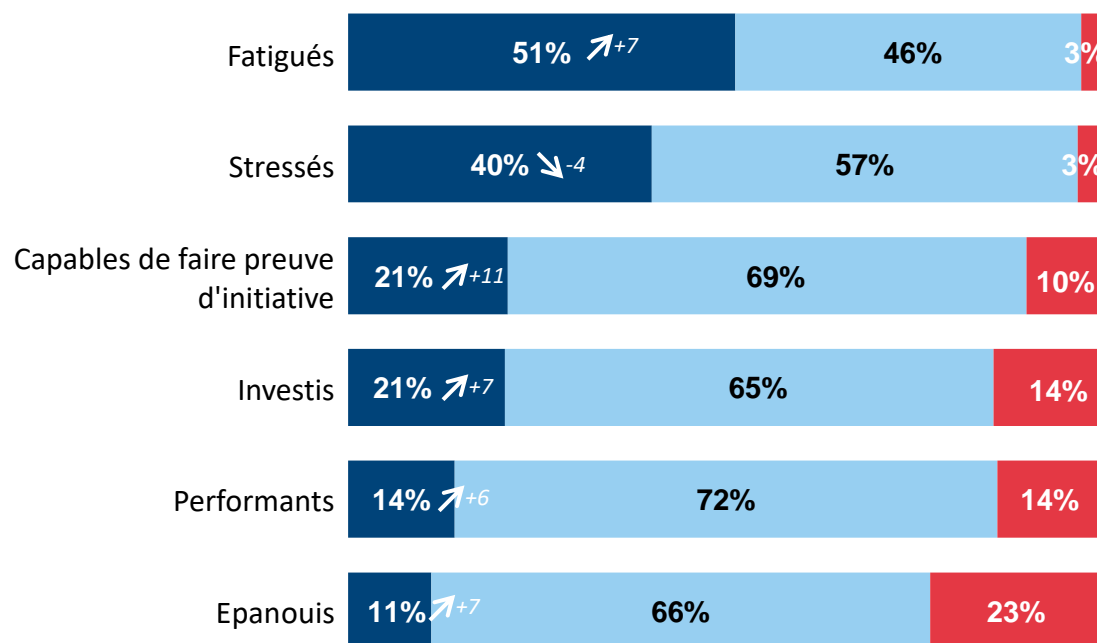
L'évolution des collaborateurs depuis le début de la crise



Q : Après un an et demi de crise sanitaire, diriez-vous de vos collaborateurs qu'ils sont plus, moins ou ni plus ni moins... ?

BASE : Chefs d'entreprises d'au moins un salarié

● Plus ● Ni plus, ni moins ● Moins



↗ ↘ Evolution depuis janvier 2021

Différentiel Plus/Moins

% Plus

selon le Secteur d'activité

...la Taille d'entreprise



Industrie

Construction

Commerce

Services

1 à 9 salariés

10 salariés ou +

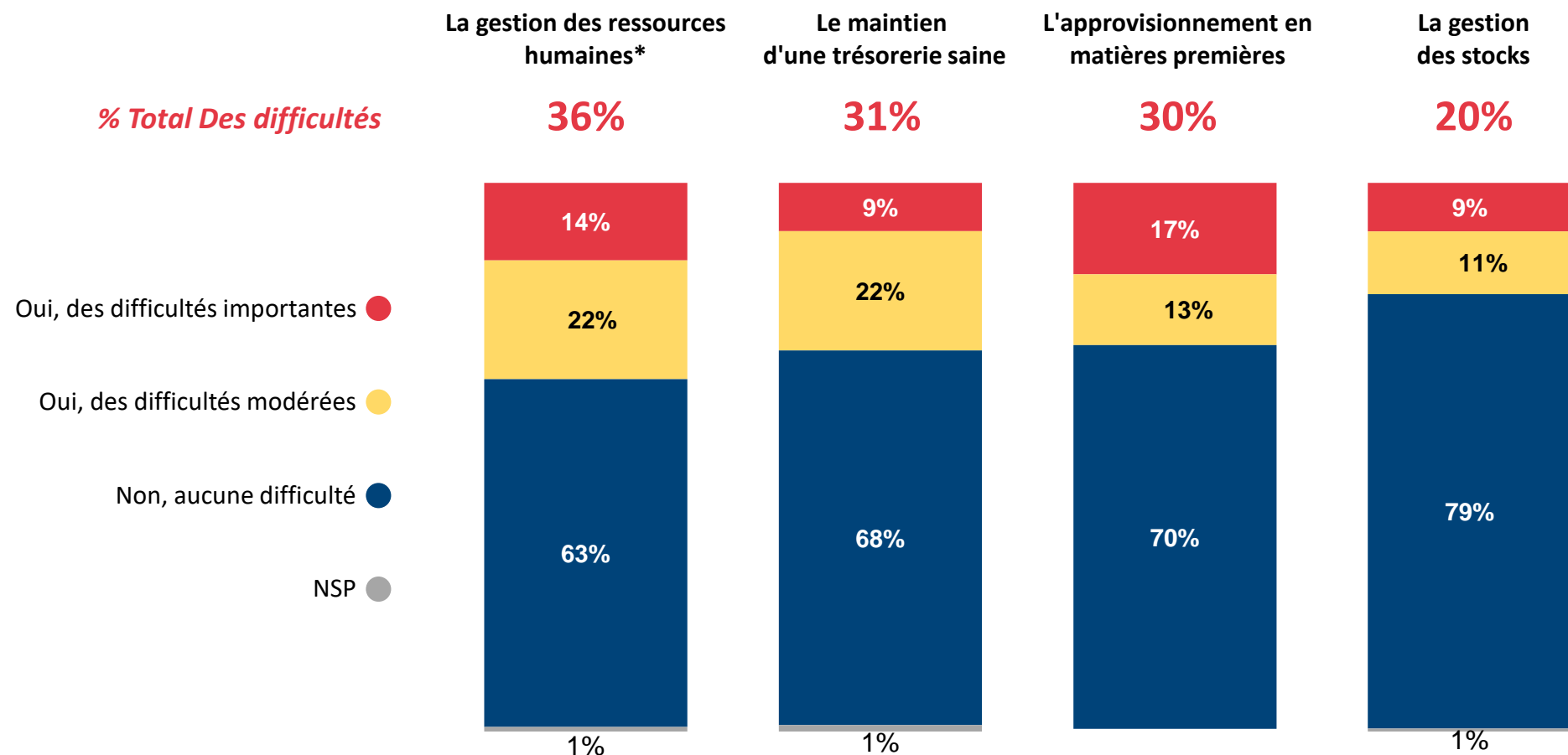
	Industrie	Construction	Commerce	Services	1 à 9 salariés	10 salariés ou +
Fatigués	41%	43%	56%	54%	50%	60%
Stressés	34%	31%	37%	45%	40%	45%
Capables de faire preuve d'initiative	28%	16%	19%	22%	21%	23%
Investis	24%	9%	22%	23%	21%	21%
Performants	24%	2%	14%	16%	14%	16%
Epanouis	6%	4%	12%	13%	12%	7%

Les difficultés anticipées pour la rentrée de septembre



Q : A la rentrée de septembre, vous attendez-vous à rencontrer des difficultés concernant chacun des enjeux suivants de votre entreprise ?

BASE : Ensemble



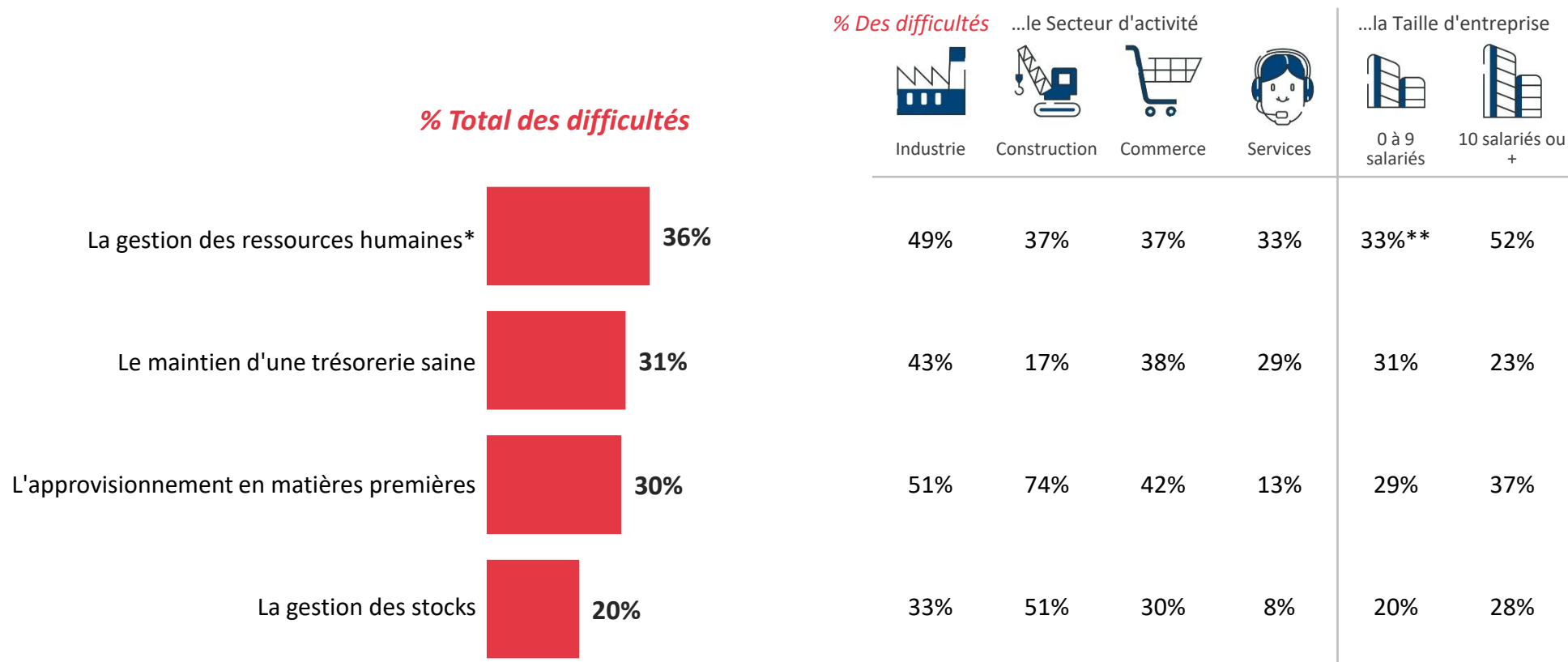
*item posé uniquement aux entreprises comptant au moins un salarié

Les difficultés anticipées pour la rentrée de septembre



Q : A la rentrée de septembre, vous attendez-vous à rencontrer des difficultés concernant chacun des enjeux suivants de votre entreprise ?

BASE : Ensemble



*item posé uniquement aux entreprises comptant au moins un salarié

**Entreprises de 1 à 9 salariés

L'avenir du télétravail et des réunions en visio-conférence



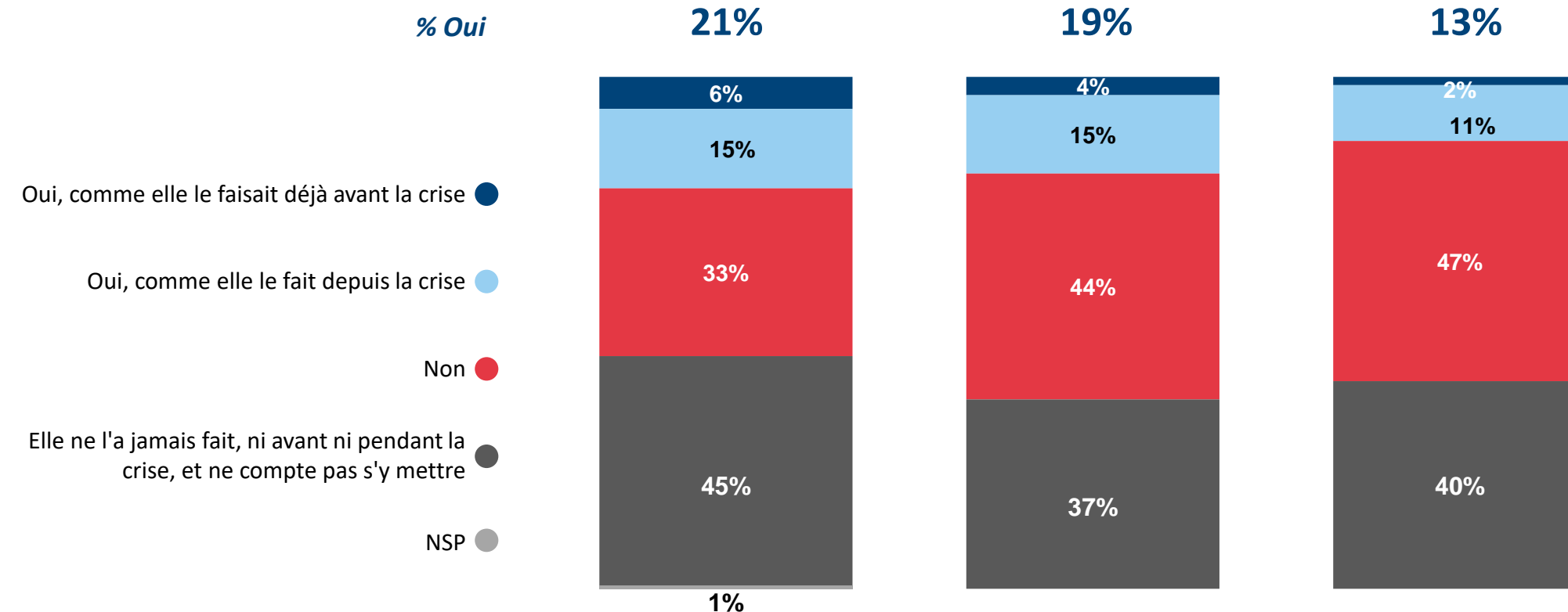
Q : En septembre, votre entreprise envisage-t-elle de continuer à... ?

BASE : Ensemble

Donner la possibilité aux collaborateurs d'avoir au moins un jour de télétravail par semaine*

Limitier les rendez-vous extérieurs (avec clients, fournisseurs) en privilégiant les visio ou audio-conférences

Limitier les réunion internes en privilégiant les visio ou audio-conférences



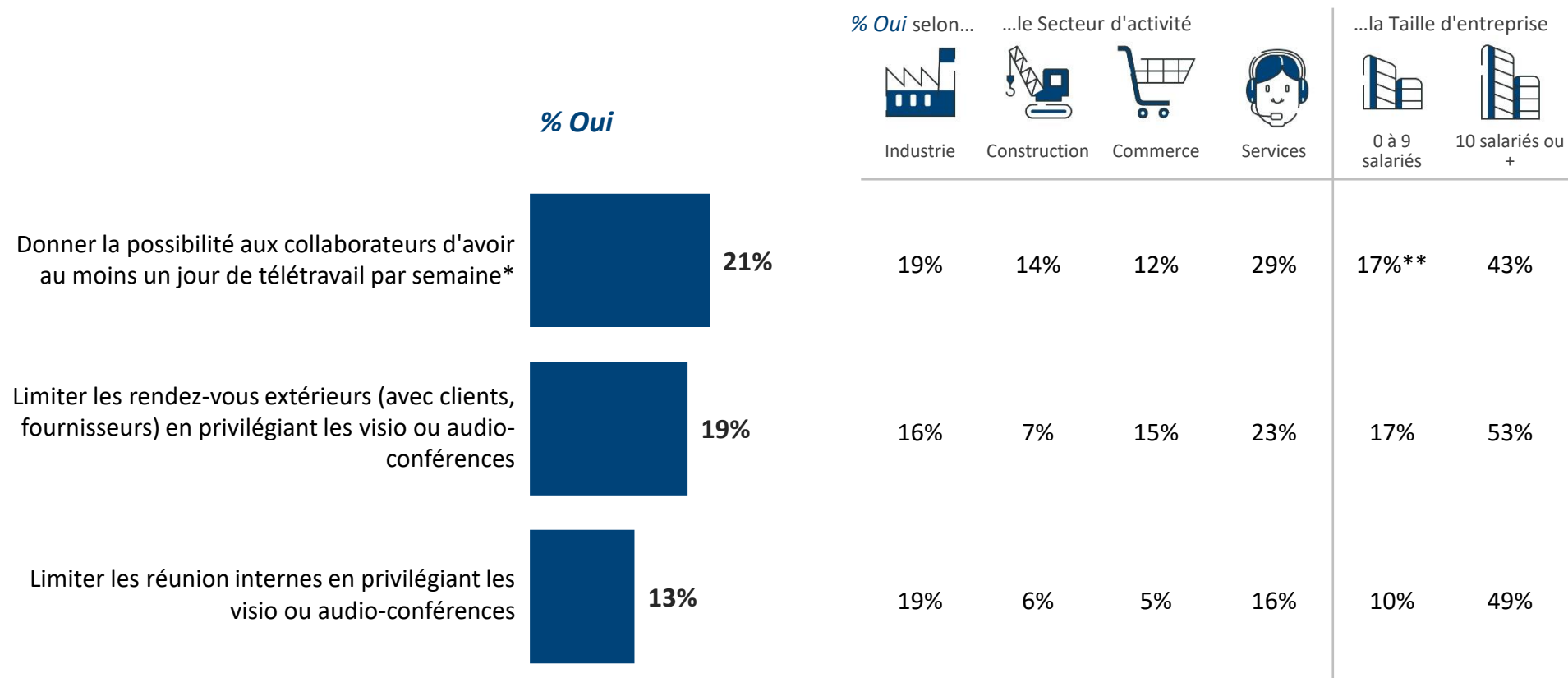
*item posé uniquement aux entreprises comptant au moins un salarié

L'avenir du télétravail et des réunions en visio-conférence



Q : En septembre, votre entreprise envisage-t-elle de continuer à... ?

BASE : Ensemble



*item posé uniquement aux entreprises comptant au moins un salarié

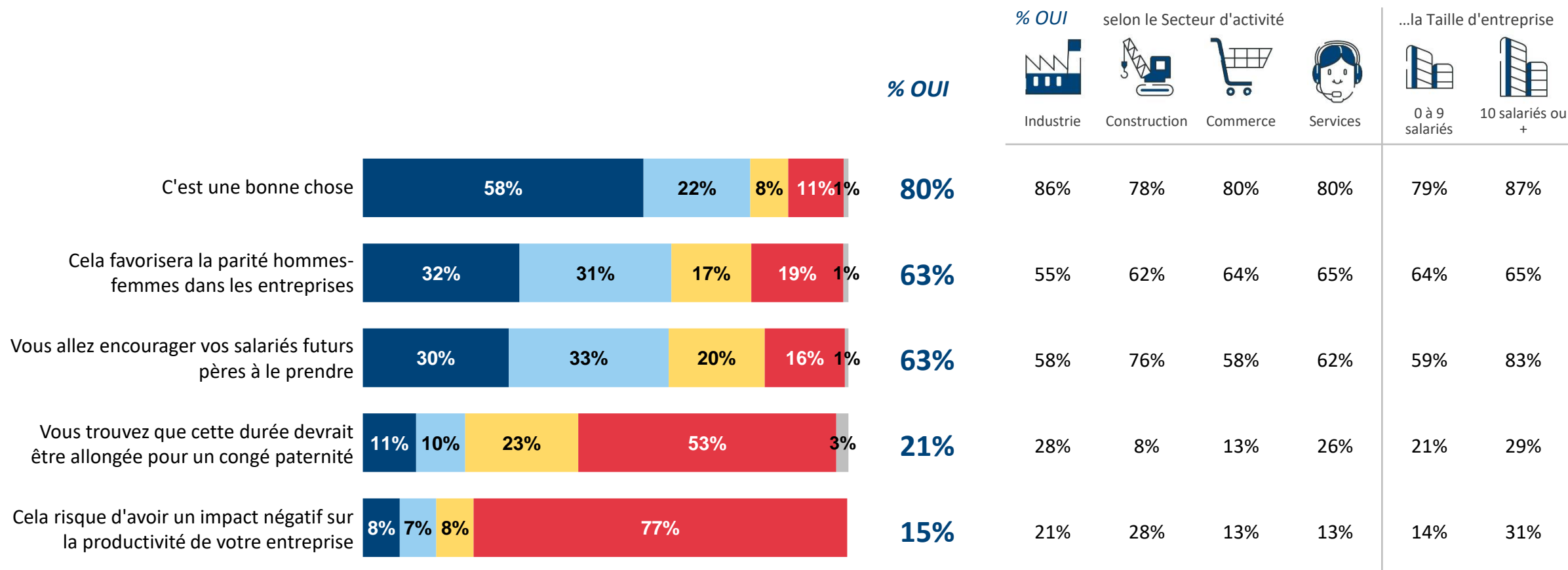
**Entreprises de 1 à 9 salariés

Les opinions relatives à l'allongement du congé paternité



Q : Concernant le congé paternité dont la durée est passée de 11 à 25 jours depuis le 1er juillet 2021, vous diriez que... ?

BASE : Ensemble



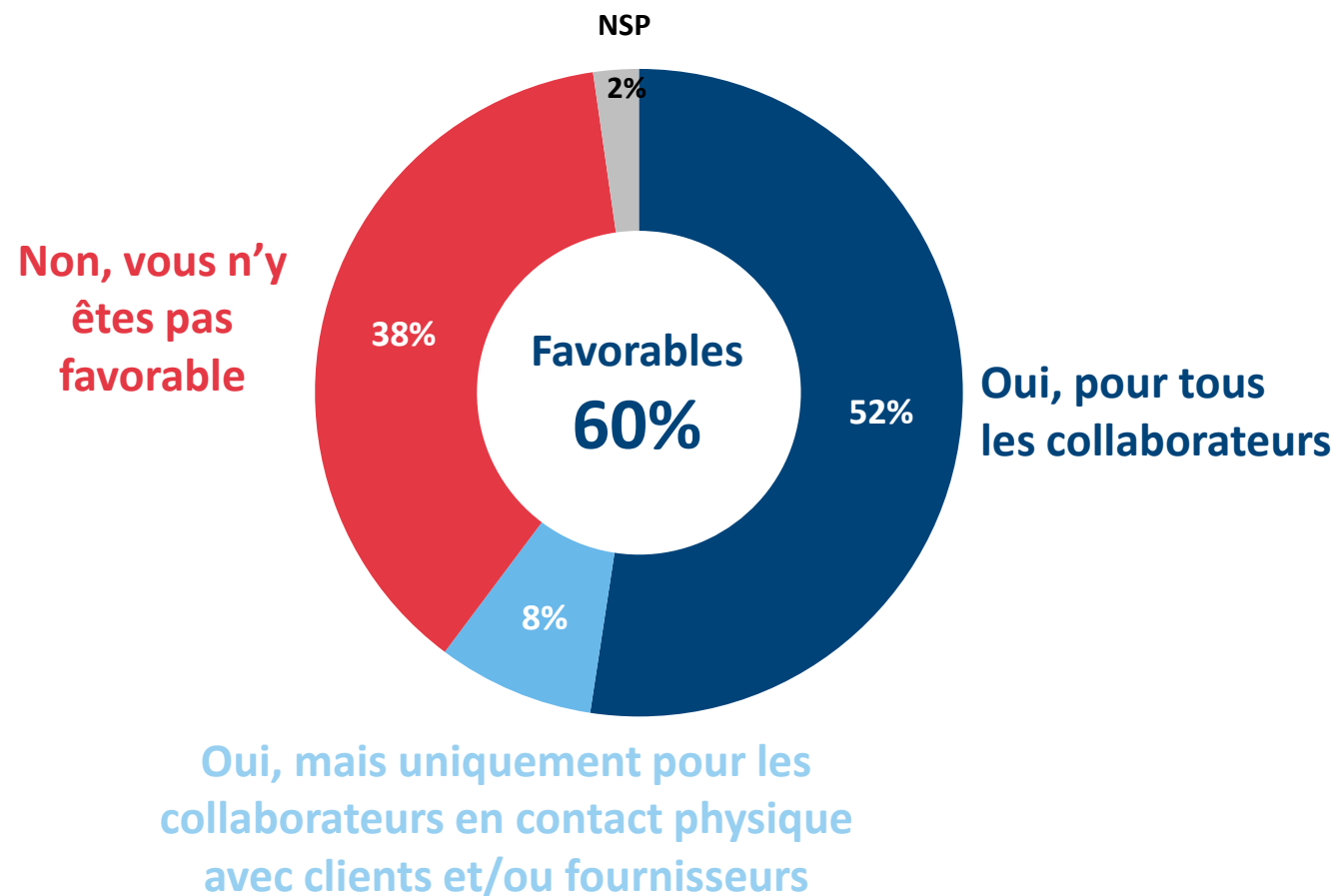
● Oui, tout à fait ● Oui, plutôt ● Non, plutôt pas ● Non, pas du tout ● NSP

L'adhésion à la vaccination obligatoire en entreprise



Q : Vous personnellement, êtes-vous favorable à ce que la vaccination devienne obligatoire en entreprise ?

BASE : Ensemble



Détail selon...
...le Secteur d'activité
...la Taille d'entreprise

	Industrie	Construction	Commerce	Services	0 à 9 salariés	10 salariés ou +
Favorables	68%	54%	55%	63%	61%	53%
●	64%	51%	44%	55%	53%	46%
●	4%	3%	11%	8%	8%	7%
●	27%	42%	43%	35%	37%	44%
●	5%	4%	2%	2%	2%	3%

Les questions barométriques

Vague 61 – Juillet 2021

“*opinionway*” pour



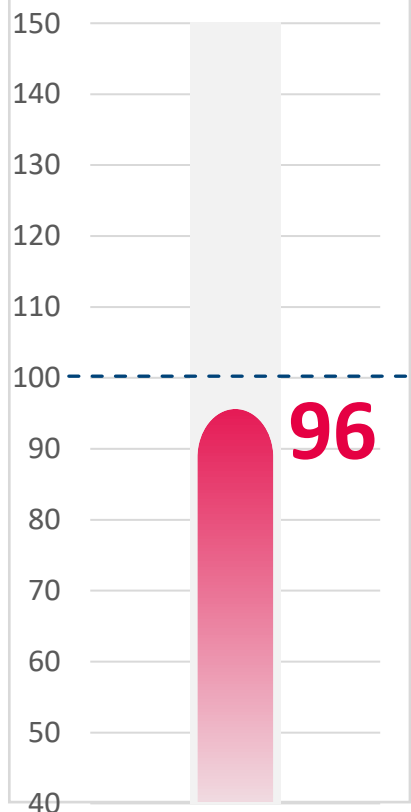
L'indicateur de l'optimisme



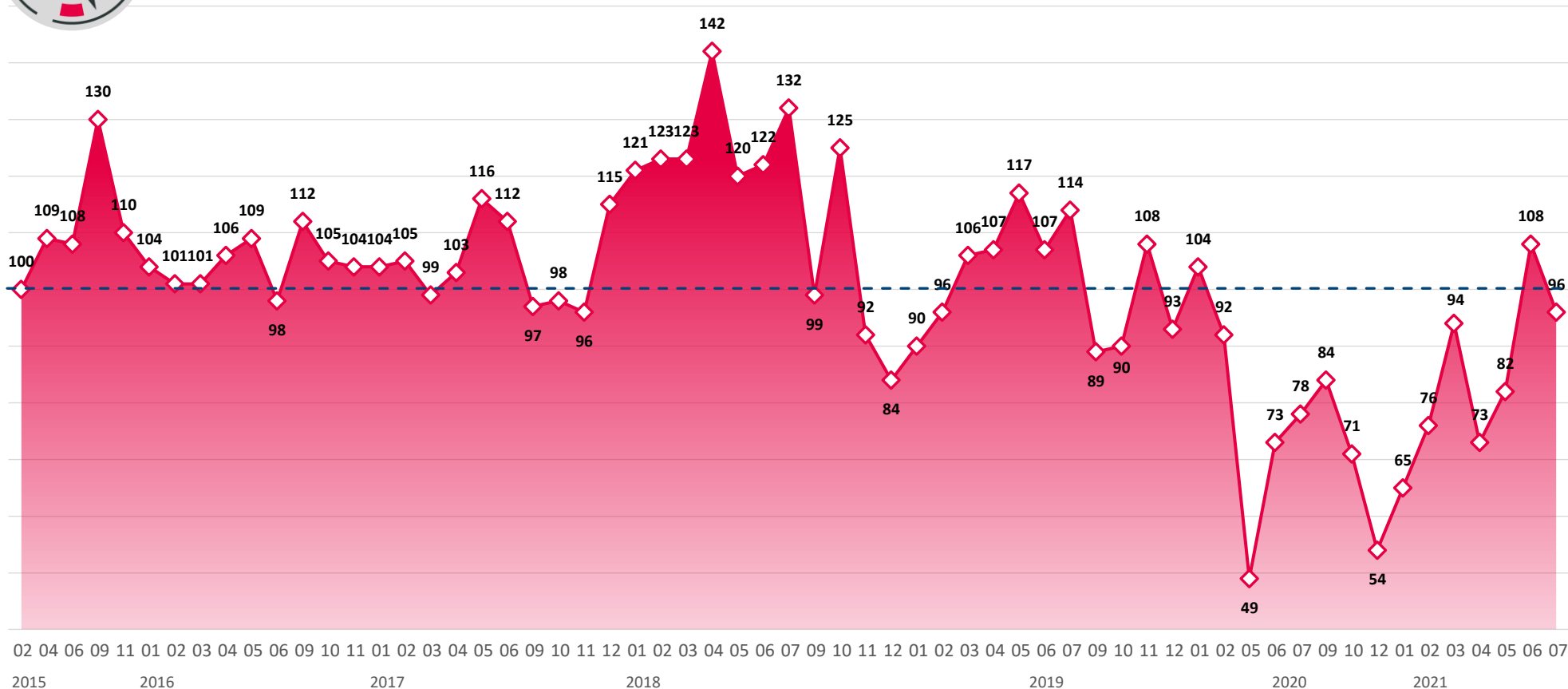
613
CHEFS D'ENTREPRISE

L'indicateur prend en compte les questions de confiance à l'égard de l'évolution de l'économie et d'appréciation de la situation actuelle.
La référence est la vague 1 de février 2015 (base 100) pour chaque groupe d'entreprises

Juillet 2021



L'évolution de l'indicateur depuis février 2015

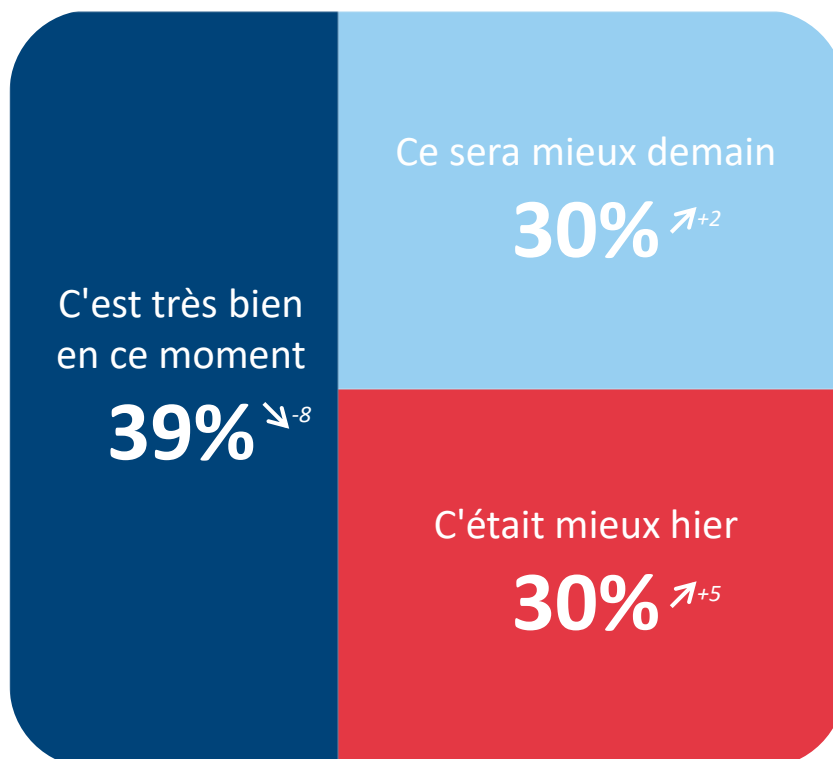


L'appréciation de la situation actuelle



Q. Dans le contexte actuel vous êtes plutôt porté à dire... ?

BASE : Ensemble



NSP
1%

$\uparrow+$ $\downarrow-$ Evolution depuis juin 2021

Détail selon...

	...le Secteur d'activité				...la Taille d'entreprise	
	Industrie	Construction	Commerce	Services	0 à 9 salariés	10 salariés ou +
●	39%	65%	30%	38%	39%	43%
●	41%	18%	34%	29%	29%	41%
●	18%	17%	34%	32%	31%	16%

L'appréciation de la situation actuelle



613
CHEFS D'ENTREPRISE

Q. Dans le contexte actuel vous êtes plutôt porté à dire... ?

BASE : Ensemble

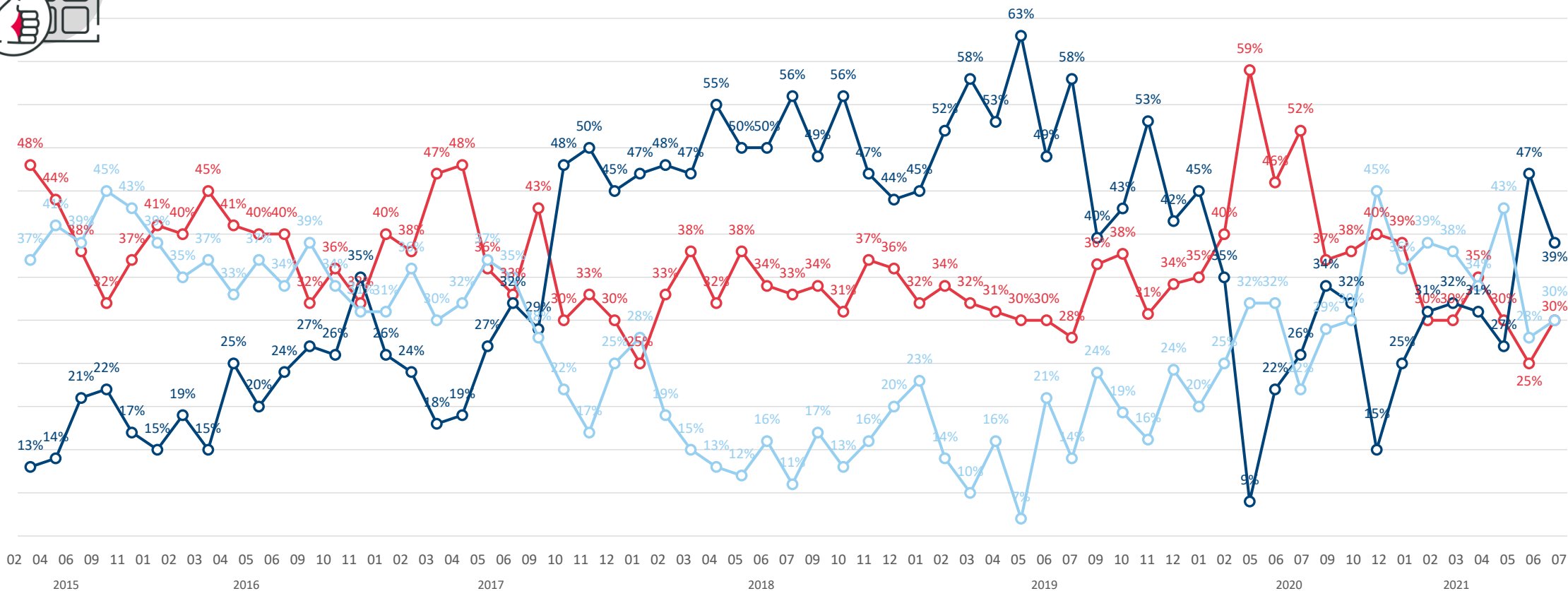


L'évolution de l'indicateur depuis février 2015

C'est très bien en ce moment

Ce sera mieux demain

C'était mieux hier



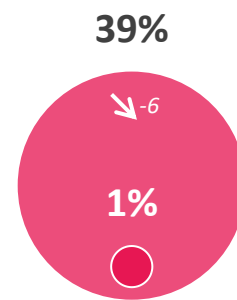
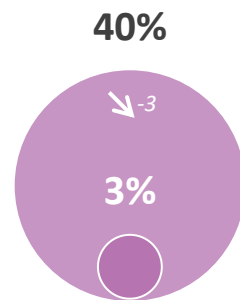
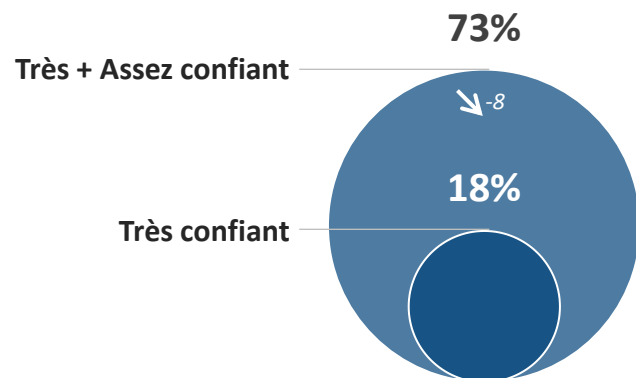
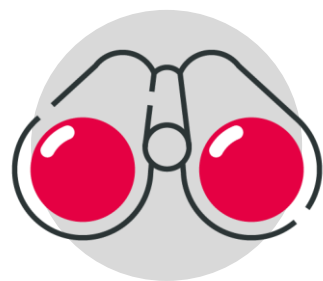
Les niveaux de confiance dans les perspectives des 12 prochains mois



613
CHEFS D'ENTREPRISE

Q. Concernant les perspectives des 12 prochains mois, diriez-vous que vous êtes très confiant, assez confiant, assez inquiet, très inquiet, pour... ?

BASE : Ensemble



↗+ ↘ Evolution depuis juin 2021

% Très + Assez confiant

	...le Secteur d'activité				...la Taille d'entreprise	
	Industrie	Construction	Commerce	Services	0 à 9 salariés	10 salariés ou +
	72%	90%	63%	72%	71%	85%
	33%	38%	33%	44%	40%	46%
	35%	36%	36%	42%	38%	47%

Les niveaux de confiance dans les perspectives des 12 prochains mois



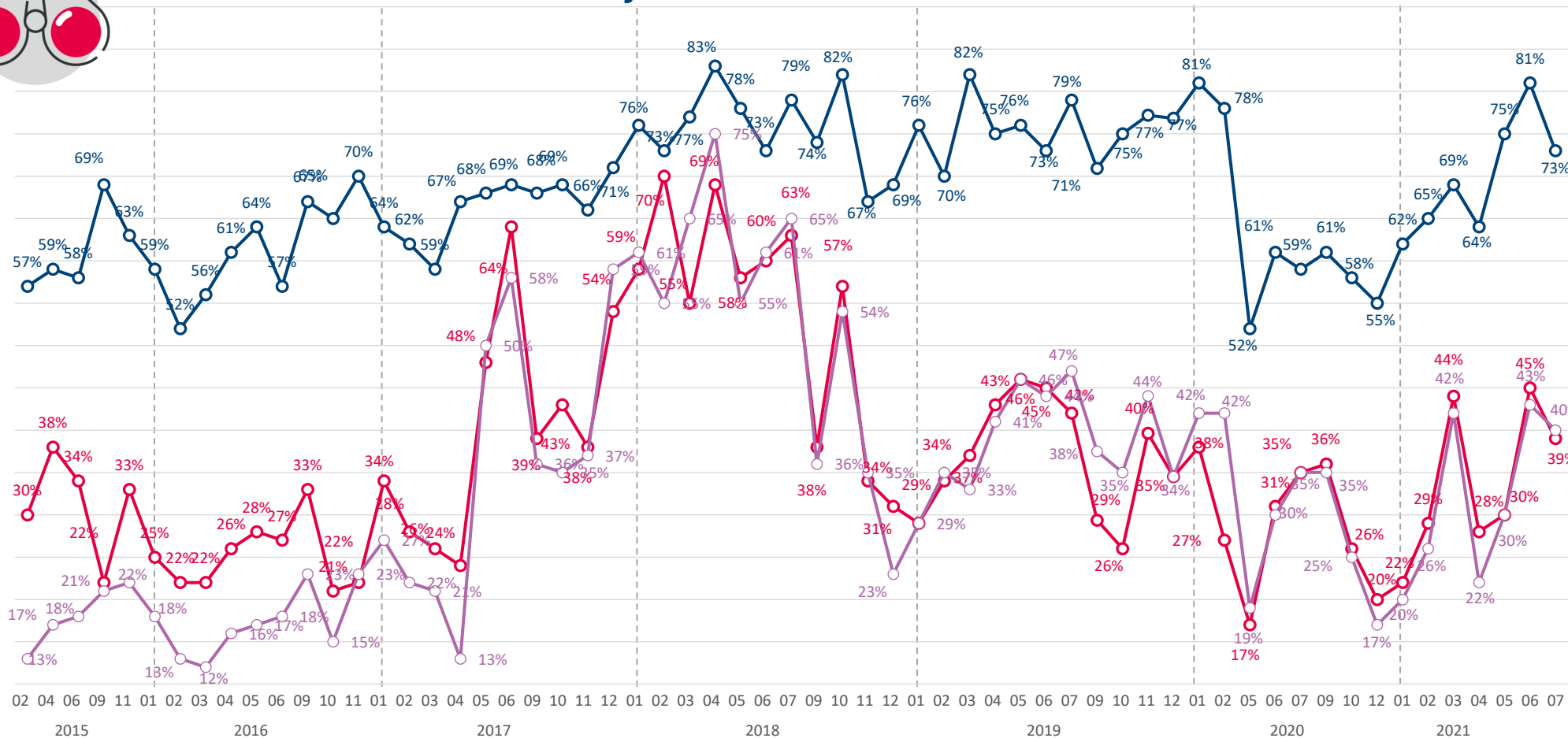
613
CHEFS D'ENTREPRISE

Q. Concernant les perspectives des 12 prochains mois, diriez-vous que vous êtes très confiant, assez confiant, assez inquiet, très inquiet, pour... ?

BASE : Ensemble



L'évolution - % Très + Assez confiant



Votre entreprise



L'économie mondiale



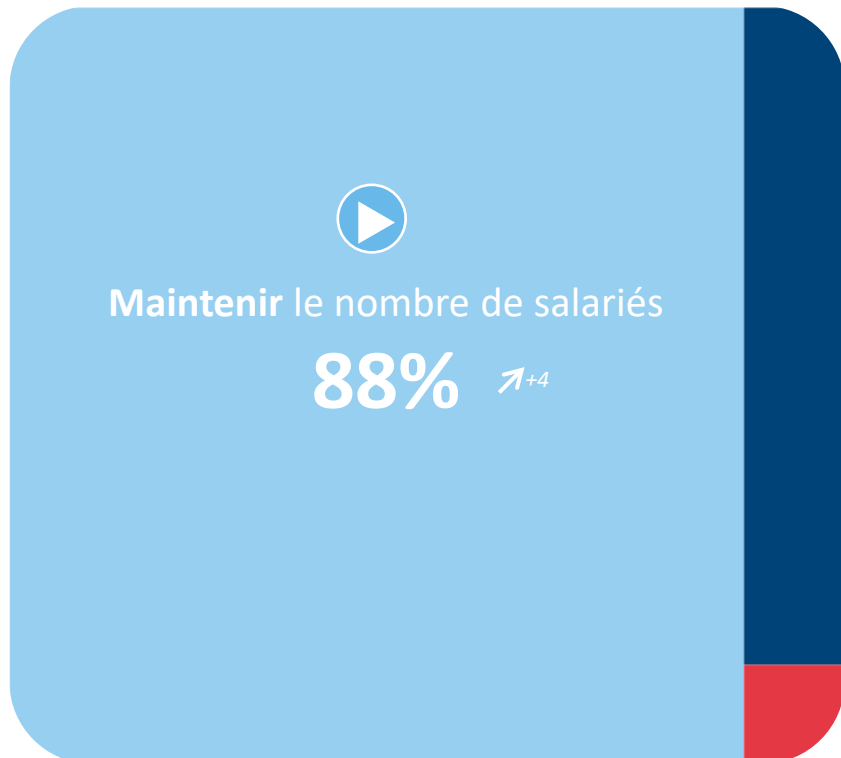
L'économie française

Les évolutions pronostiquées des embauches pour les 12 prochains mois



Q. Au cours des 12 prochains mois, votre entreprise envisage-t-elle de... ?

BASE : Ensemble



↗ ↘ Evolution depuis juin 2021

▲
Augmenter
le nombre
de salariés
10% ↘-5
▼
Réduire
le nombre
de salariés
2% ↗+1



Détail selon...

	...le Secteur d'activité				...la Taille d'entreprise	
	Industrie	Construction	Commerce	Services	0 à 9 salariés	10 salariés ou +
▶	79%	81%	88%	91%	90%	62%
▲	18%	19%	9%	8%	9%	37%
▼	3%	-	3%	1%	1%	1%

Les évolutions pronostiquées des embauches pour les 12 prochains mois

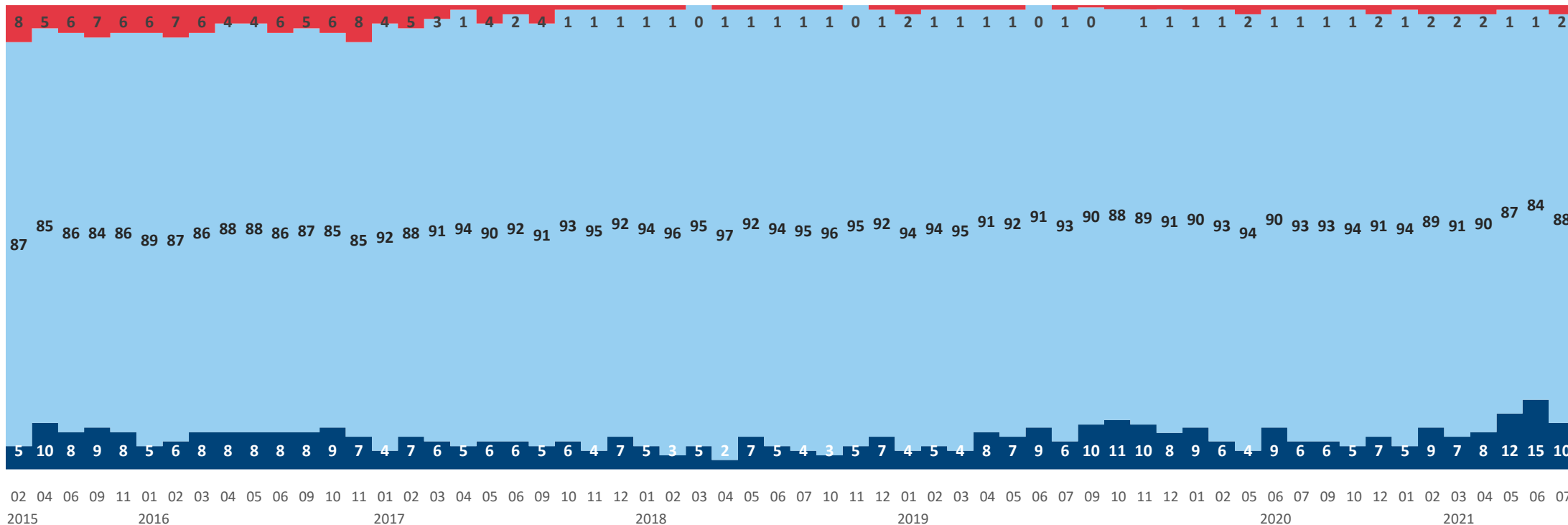


Q. Au cours des 12 prochains mois, votre entreprise envisage-t-elle de... ?

BASE : Ensemble



L'évolution des embauches (en %)



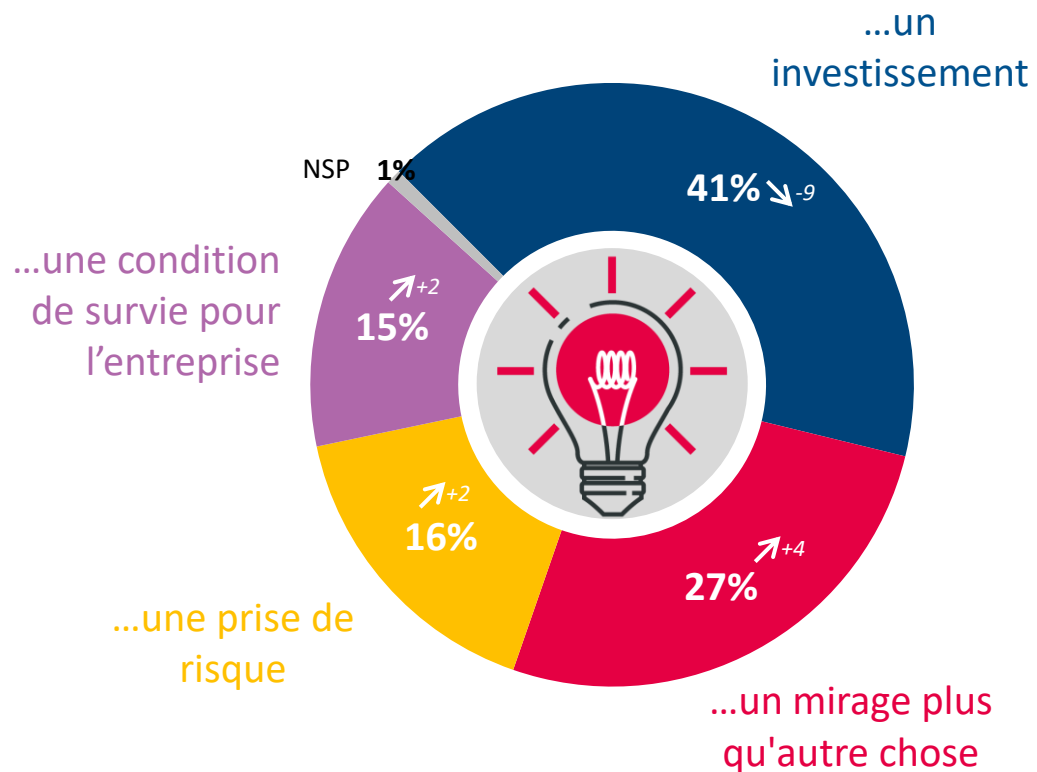
- Réduire le nombre de salariés
- Maintenir le nombre de salariés
- Augmenter le nombre de salariés

Le rapport à l'innovation des dirigeants d'entreprise



Q. Innover c'est pour votre entreprise avant tout...

BASE : Ensemble



↗ ↘ Evolution depuis juin 2021

Détail selon...

	...le Secteur d'activité				...la Taille d'entreprise	
	Industrie	Construction	Commerce	Services	0 à 9 salariés	10 salariés ou +
●	43%	45%	47%	38%	40%	61%
●	30%	30%	16%	29%	27%	22%
●	13%	20%	25%	13%	17%	8%
●	14%	5%	11%	19%	15%	8%

Le rapport à l'innovation des dirigeants d'entreprise



Q. Innover c'est pour votre entreprise avant tout...

BASE : Ensemble



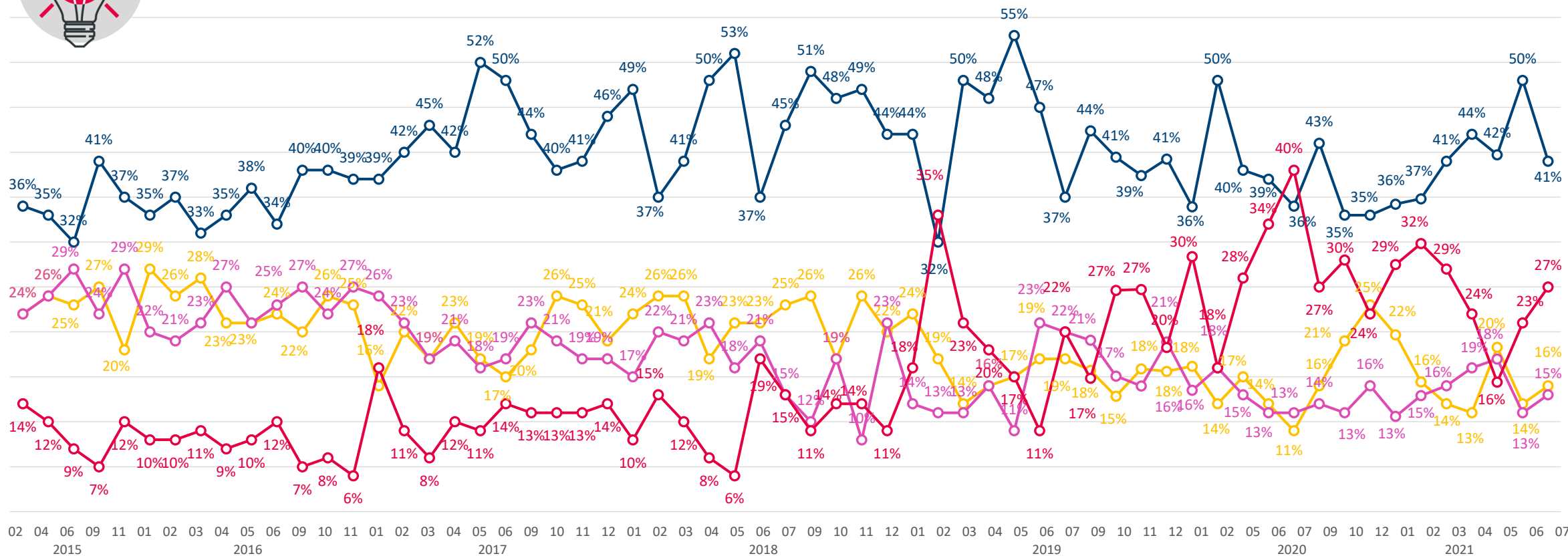
Les évolutions

...un investissement

...un mirage plus qu'autre chose

...une prise de risque

...une condition de survie pour l'entreprise



“opinionway

pour



**LA
TRIBUNE**

LCI

La grande consultation des entrepreneurs